

امتحان شهادة الدراسة الثانوية العامة لعام ٢٠١٨ / الدورة الصيفية

(وثيقة محمية/محدود)

د
س

مدة الامتحان : ٣٠ ١

اليوم والتاريخ: السبت ٧ / ٧ / ٢٠١٨

المبحث : الإنتاج النباتي / الفصل الثاني + المستوى الرابع

الفرع : الزراعي

ملحوظة : أجب عن الأسئلة الآتية جميعها وعددها (٥)، علمًا بأن عدد الصفحات (٤).

السؤال الأول: (٢١ علامة)

أ) تُعدّ عملية الترقيع من العمليات الزراعية المهمة التي تجرى للنباتات الطبية والعطرية،

(٣علامات)

أجب عن الأسئلة الآتية:

١- ما المقصود بعملية الترقيع؟

٢- متى يتم إجرائها؟

٣- لماذا يُنصح بعدم تأخير إجرائها؟

ب) من خلال دراستك لكل من التطور الكامل والتطور الناقص في الحشرات، أجب عن الأسئلة الآتية: (٦علامات)

١- ما الفرق بين الحشرات البالغة والحوريات في التطور الناقص؟

٢- بماذا تختلف اليرقات عن الحشرة الأم في التطور الكامل؟

٣- ارسم المراحل التي تمرّ بها الحشرة في كل من التطور الكامل والتطور الناقص.

(١٠علامات)

ج) كيف تحكم على إصابة النبات بكل من الآفات الزراعية الآتية:

١- البياض الدقيقي.

٢- حفّار جنور اللوزيات (الكابنودس).

٣- البياض الزغبي.

٤- العفن البنيّ أو نبول الأزهار (المونيليا) على اللوزيات والتفاحيات.

٥- حافرة الأنفاق (توتا أبسلوتا) على البندورة.

د) صنّف النباتات الطبية والعطرية الآتية: (الزعر، الكمون، الزنجبيل، الكركديه) حسب الجزء النباتي المستخدم.

(علامتان)

يتبع الصفحة الثانية/،،،،



السؤال الثاني: (١٧ علامة)

- أ (٤ علامات) أكمل الفراغ في الجمل الآتية بالمعلومة المناسبة، وانقل الإجابة إلى دفتر إجابتك:
- ١- يتبع نبات القرفة وفق التقسيم العلاجي إلى مجموعة النباتات
 - ٢- النبات الطبّي والعطري الذي ينتمي إلى فصيلة الخيميائيات هو نبات
 - ٣- النبات الطبّي والعطري الذي يتكاثر بالرايزومات هو نبات
 - ٤- من الأمثلة على النباتات الطبية والعطرية الطاردة للديدان نباتات

ب) حدّد الأعراض الظاهرية لنقص كل من العناصر الغذائية الآتية: (البوتاسيوم، النيتروجين، الفسفور، الحديد) على النبات. (٤ علامات)

ج) على دفتر إجابتك أجب بكلمة (نعم) أو (لا) أمام كل فقرة من الفقرات أدناه، مبرراً إجابتك عندما تكون بكلمة (لا): (٥ علامات)

- ١- () تقدر العتبة الاقتصادية لحشرة المن بـ ٢٠% من الفروع المصابة.
- ٢- () يصل عدد أجيال حشرة سوسة أغصان الزيتون إلى أربعة أجيال في السنة.
- ٣- () الحشرة التي تمتاز بوجود آلة وضع بيض حادة تخترق بها القشرة الخارجية للثمرة وتضع البيض بداخلها هي الفيلوكسرا.
- ٤- () من الأمثلة على الآفات الحيوانية غير الحشرية العنكبوت الأحمر.
- ٥- () تظهر الأعراض المبكرة لنقص العناصر الصغرى كالحديد والمغنيسيوم والزنك غالباً على الأوراق المسنة أو الأجزاء السفلية من النبات.

د) على دفتر إجابتك ضع أمام كل من المحاصيل الحقلية في العمود (أ) ما يناسبه من الأصناف في العمود (ب): (٤ علامات)

العمود (أ) المحاصيل الحقلية	العمود (ب) الأصناف
القمح	اسجرو
الذرة الصفراء	رزينية
الذرة البيضاء	أكساد ١٧٦
الشعير	جبيبة ١
	حوراني نووي



الصفحة الثالثة

السؤال الثالث: (١٥ علامة)

(٣ علامات)

أ) علّل كلاً مما يأتي:

- ١- يتميّز نبات السمسم بأنه محصول غير مجهد للتربة.
- ٢- قطف قمّة نبات العصفور.
- ٣- يُحصَد محصول العدس في الأردن يدويًا.

(٣ علامات)

ب) نظّم دورة زراعية لمحصول القمح في كل من المناطق الآتية:

- ١- الجافة.
- ٢- شبه الجافة.
- ٣- ذات الأمطار الكثيرة.

ج) يتكون هذا الفرع من (٥) فقرات، لكل فقرة (٤) بدائل، واحد منها فقط صحيح، انقل إلى دفتر إجابتك رقم

(٥ علامات)

الفقرة ورمز الإجابة الصحيحة لها:

١- المحصول الحقلّي الذي يتميّز بأزهاره الكبيرة الشعاعية هو:

أ) الشمندر السكري (ب) العصفور (ج) السمسم (د) دوّار الشمس

٢- تصل النسبة المئوية للبروتين من المجموع الكلي في بذور الحمص إلى:

أ) ١٣% (ب) ٢٣% (ج) ٣٣% (د) ٤٣%

٣- المحصول الحقلّي شبه الشوكي الذي يتبع الفصيلة المركّبة هو:

أ) الشمندر السكري (ب) العصفور (ج) السمسم (د) دوّار الشمس

٤- الفصيلة النباتية التي تتميّز بقدرتها على تثبيت النيتروجين الجوّي في التربة هي الفصيلة:

أ) النجيلية (ب) المركّبة (ج) البقولية (د) الرامرامية

٥- أحد المحاصيل الحقلية الآتية يُستعمل في صناعة السيلاج:

أ) الشمندر السكري (ب) القمح (ج) الشعير (د) الذرة الصفراء

(٤ علامات)

د) قارن بين نباتيّ الحلبة والقرحة من حيث:

- ١- الأوراق.
- ٢- الأزهار.
- ٣- الثمار.
- ٤- البذور.



السؤال الرابع: (٢٠ علامة)

- أ) من خلال دراستك لأهم المشكلات التي تواجه زراعة المحاصيل الحقلية في الأردن، أجب عن الآتية: (٦ علامات)
- ١- حدّد أهم المشكلات التي تواجه زراعة المحاصيل الحقلية في الأردن.
 - ٢- اقترح حلولاً لمعالجة هذه المشكلات.

- ب) ما الأثر الطبّي والعلاجي لكل من النباتات الطبية والعطرية الآتية: (٦ علامات)
- ١- الميرمية.
 - ٢- النعناع.
 - ٣- اليانسون.

- ج) كيف تُجرى كل من العمليات الزراعية الآتية: (٨ علامات)
- ١- الوقاية من البياض الدقيقي الذي يُصيب نباتات البابونج.
 - ٢- جني وجمع محصول النعناع بهدف الحصول على الأوراق.
 - ٣- تسميد نباتات الزعتر.
 - ٤- مكافحة الميكانيكية لكل من: (بقّة السونة، يرقات حفار ساق التفاح، الذبابة البيضاء، المن).

السؤال الخامس: (١٢ علامة)

- أ) كيف تحكم على وصول أقراص دوّار الشمس مرحلة النضج الاستهلاكي؟ (علامتان)
- ب) بيّن ضرراً واحداً لكل من الآتية: (علامتان)
- ١- التأخير في حصاد العدس.
 - ٢- عدم إجراء الخف في الشمندر السكري.

- ج) من خلال دراستك لأسلوب رشّ المبيدات الكيميائية تبعاً للأماكن التي توجد فيها الآفات، انكر ما يأتي: (٨ علامات)
- ١- أساليب الرّشّ الثلاثة تبعاً للأماكن التي توجد فيها الآفات.
 - ٢- النقاط الخمس التي يجب الإشارة إليها عند إجراء عمليات الرّشّ الكيميائية للمبيدات.

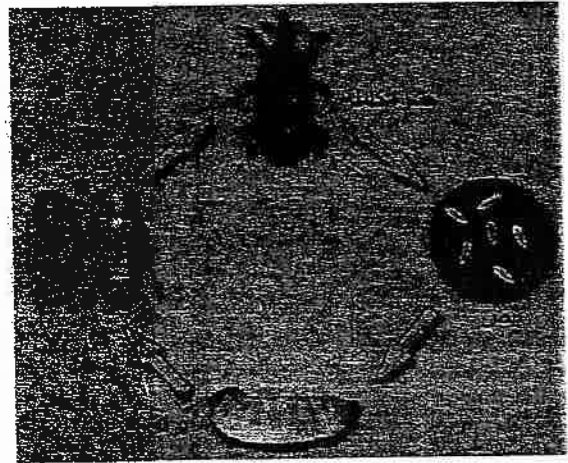
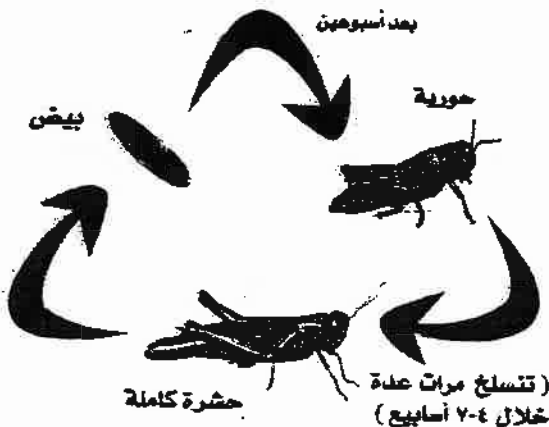


المبحث : الانتاج النباتي ف ٤ +
الفرع : الزراعة

مدة الامتحان: ٣٠ د

التاريخ: ٧ / ٧ / ١٨ - ١٤

رقم الصفحة في الكتاب	الإجابة النموذجية :
	السؤال الأول (٢١ علامة)
١٥٠	(٢) ٣ علامات علامة / بند ١. الحاد زراعية الجور الغابيه التي لم تبت أو التي قدرت نباتا ٢. بعد اسبوعيه من الزراعة ٣. لكي لا يحصل تفاوت في نمو النباتات
١٦٨ ١٦٩	(٣) ٦ علامات ١. الصغار التي نطقت عليها هوريات تنمو بالدرجة في الكل وينتج عنها هيكلا الحارحي ليصبح صمرا بالفا وتكون الاصبه من براعمها للحارح هوريات الاهير ويصح عاده على الفيرام بعد انه تحف اهجيتا . (علامة ٢) ٢. نطقا على الصغار اسم الريقات التي تبدر مختلفه تماما بعد حشره اليرم حيث تشبه شكلها شكل الدودة ، وعند نمو اليرقه للحجج الكامل وتدخل في مرحله الفيرام يتغير شكلها تماما حيث تنمو شقوقه رافقه وتكون جسم الفيرام ليصبح حشره بالغه تحركه من الشقوقه وينفخ في اهجيتا الحديه الدم قبل انه يصير عاده على الفيرام . (علامة ٢)



الشكل (٣-٣): التطور الناقص في الحشرات.

الشكل (٢-٣): التطور الكامل في الحشرات.

رقم الصفحة في الكتاب	
٢١٩	<p>(ج) (١) علامات (الحلاوة / حكم</p> <p>١. تقطر الاوراق على هيئة نورات قطره على شكل بقع تشبه مسوره دقيق ابيض او رمادي كفيف على سطح الورقه كرمال ما كبر وتصل مع بعض البقع لتكتم الورقه كالملايا وقد تكتف الاوراق وتقع.</p>
٢٠٦	<p>٢. تتخذ الحشره انماها على الاوراق وتكتم البرقات الخيزر وتكتمها انفاً وتتخذ عليه .</p>
٢٢٠ / ٢١٩	<p>٣. تقطر على هيئة بقع مسوره شبيهه بالهتة على السطح العلوي للاوراق تحول تقدم الاهابه الى اللون الرمادي الغامق او البني تقابل ذلك على السطح السفلي نحو زينة ابيض او رمادي اللون وفي حاله اشتداد الاهابه تتخذ البقع وتكتم بعض البقع الاخر لتكتم الاهابه معظم اجزاء الدرعه</p>
٢١٢	<p>٤. يصيب هذا المرض الاوراق والدرار ودرنك كبريتة وثمار وكنداييل القطن الى وانجه الحشيه تتشكل تقرحات صغره لويكيت ٨٠ كتوسع وتكتم ٨٠ لسبب كثرة البقع وصوره الثورات الاصابه بخطر التفتت ٢ الثمار انماهم شكله يتغير والتمه لوراين الى اسود</p>
٢١٧	<p>٥. تتخذ اليرقه على جميع اجزاء نبات البندوره وتكتم اليرقه تشبه تقديماً الفله وصغرات في الاوراق ولحم الناميه والبرالم وثمار البندوره عيار لهايه ولهايه</p>
١٥٩	<p>(د) علامات (الحلاوة / تصيب</p> <p>الزيتون / المخرج الحقدري والاوراق</p> <p>الكرنب / الثمار</p> <p>الزيتون / الخيزر والبرازوسان</p> <p>الكرنب / الاوراق والبرازوسان</p>

رقم الصفحة في الكتاب	
	السؤال الثاني (١٧ علامة)
١٥٩	٢) ٤ علامات علامة/فراغ ١. النباتات المقوية ٢. الباليون ٣. التصنع ٤. الشح
٢١٥	٥) ٤ علامات علامة/نقطة * البوتاسيوم: أهمها - في نهاية الأورام، وعلاقتها مع طهر بقميته لا * النيتروجين: الأورام العليا مهمها ما لها دوران، لتكثفه أهمها والأورام السفلى أهمها جانه * الفسفور: الأورام مهمها طريقة يبرعانه * الكالسيوم: الأورام الكهنية أهمها - وغالباً يسهل وكره الأهمها أما الأورام القلبية فقالتا ما يكون طهر.
	ج) ٥ علامات علامة/نقطة ١/ علامة لكله لا الجاروه للتزوير في حاله لا
٢٠٢	١. لا ٥٠٪
٢٠٥	٢. لا ٣ اجاب
٢٠٨	٣. لا زيادة النافعة او زياده البحر الا ليه المتوسط
٢٣١	٤. نعم
٢١٥	٥. لا على الأهمها العلوية او الأورام الكهنية أولاً.
	٤) ٤ علامات علامة/نقطة
١٧	العج / هدراني نوري
٢١	الذره الهزاز / السحر
٢٤	الذره الهزاز / زلزله
١٩	السحر / السار ١٧٦



رقم الصفحة
في الكتاب

السؤال الثالث (٥١ علامة)

(٢) ٢٢ علامات علامة / لتليل

٦٩

١. لآله درره حياه تسمى طلال ١٢ يوم

٧٥

٢. لوقف التورانه ولسا لوقف كل لوقف ولسا لوقف وزماره لوقف البذر

٤٥

٣. لآله الارضى غير مقوي ولا ميان لوقف حيدر

١٥

٤. لآله درره / درره * درره زرايه ثنائيه لوقف - لوقف

* درره زرايه ثنائيه لوقف - لوقف

* درره زرايه ثنائيه لوقف - لوقف

(٣) ٥ علامات علامة / دائره

٧٢

١. ٥ / درره لوقف

٤١

٢. ٥ / ٢٢ /

٧٤

٣. ٥ / الهمز

٤١

٤. ٤ / البيه لوقف

٢٠

٥. ٥ / الذره الهمز

(٤) ٤ علامات علامة / لوقف مقارنه

١٣٥ / ١٣٩

اللفظه

الحليه

البيانه

مركبه يتيه صله

مركبه ثلاثيه لوقف

١) اللفظه

صنفه ميان لوقف
البيانه

بجيه زرفا

حيفه حيد لوقف

٢) اللفظه

عليه زات لوقف
بيته لوقف

طويه لوقف

٣) اللفظه

سوزا لوقف
لوقف

لوقف لوقف

٤) اللفظه

السؤال الرابع (٢٠ علامة)



رقم الصفحة
في الكتاب

(٢) ٦ علامتان

١. ارفع الله الخسائر هذه بما على صوابي تدني لغائته من ابتاع ليرحم

* الظرف المنفعة ال نزه و شح الكوارث و حماة يملك

* تفتت الملك و صحت صغيرة مما اذنه الى قلبه و ارفع الله

الاسم للبرائة
* الخسائر كليات الخسائر كليات من المصالح كجمله اثر
يوقنوع في قرارة التخلي عنه ابتاع المصالح و الاثر

٤ علامتان

٢. الاستمرارية في الحق لله تعالى و انبوهه من صوابه كجمله

يكل ارفع الله الخسائر الارتفاع تحمل الخسائر و قدرة ليرحم

حمل المبررة / الاستمرارية لعالية المبررة و كذا و كذا

* استمرارية المياه العذبة من لغيره لغيره علامتان

(٥) ٦ علامتان ٢ علامة / اثر

١. علاج التشنجات المعوية و طرد البقار من الامعاء و كذا و كذا

اسرار الله ، علاج الدوخة و اضطراب الكلى

٢. علاج آلام المعدة و كذا و كذا و كذا و كذا

و الصاع و تركت البرد

٣. آكل و علاج الحصى و كذا و كذا و كذا و كذا

و من في الحصى و كذا و كذا و كذا و كذا

(٤) ٨ علامتان ٢ علامة / بند

١. كجبت ليرحم العوالي بجملة الكبريت ثلاث مرات بين كبره و كذا

١٥ - ٢٠ يوم على ١٠ بند اليرحم بعد ٢٠ بند و كذا و كذا و كذا

٢. تحسن النباتات ثلاث مرات انكاد موسم ليرحم ما يبلغ ارتفاع

النبات ٢٠ بند و كذا و كذا و كذا و كذا

و كذا و كذا و كذا و كذا و كذا و كذا

و كذا و كذا و كذا و كذا و كذا و كذا

رقم الصفحة
في الكتاب

١١٩

٣. ياتي هذا له الى اوس كوره التي تقام عنه كغيره لانها كانت تحت حكمه
السار البلاد التي تحتل سنة بعد في اقطاره في بداية
السنه بعد ٤ م ٣ للم ١ اما الا سده التي كانت تحتها في
٥٥ تقم سلما في اوس كورم او ١-١٥ تقم سور ورم بعد كور
١٣- ٣ تقم سور ورم عتق / رمن تقطع وعقيد اهر كونا
بدايه اربعه و الثانيه بعد اربعه اهر كونا

١٩.

٤ * جمع كتل اليه والبلاد
* ارفان سل معدني في الانتفاه التي تحتها يرافلا يرفاء
هناك ساه لتفاح للعقاد كلال
* استلام الحمايه والمدنيه او البريه
استلام الحواجز مثل الاشجار والحدود لسيور الاستلام
وتفصيل بيان اشراف
* استلام الحمايه المدنيه والبريه

رقم الصفحة
في الكتاب

منهاجي
شبكة التعليم العالي



٢٣	<p>السؤال الخامس (٢ المرحله) ١٩ علم صناع علمه / صر - * جدول فاماك او تراجمه الي اللغه الكر * جدول علم الاله اكلام لقران ابي اللغه الكر مع صفاة علم ادرام</p>
٤٥	<p>٢٠ علم صناع علمه / صر - ١. كتابه القران ما قران ٢. لصفحة من الابدان الكفره و كقولك ليزر محمد لعقده التحجيم</p>
١٧٧	<p>٨ معلومات ١. الرش الموصف على لثونه و لغتان و ايزابا رص الجدران هبة بتراجم اوقات و سدا صيدت بيرو و غيره قرابا صا و فوسفره ٢. لربك لعلمه على الجدران ادر سراج اكلاد هبة كون ايزابا ليزر ملا صا لثوب ابرشوش و لغته ابرق كفا صا لثوب ابرشوش ٣. لربك افرام لثوب في لثوبه و كفا صا لثوبه ٤. لثوبه علمه / صر</p>
١٧٩	<p>* ١. لثوبه المسيرات الا اذا كانت الاعرابه القاهو ظهره كثف لثوب النبات و اوراقه او ذبيله ٢. بيت ان بحيره علمه ابرشوش في يوم مشمس لثوبه لثوبه و لثوبه صفره فيه سقوط اوراقه ٣. بيت ان لثوب المبيد اجزاء لثوبه كلال و قاهوه ابرشوش ٤. لثوبه و بيت ابرشوش لثوبه لثوبه لثوبه ٥. لثوبه ابرشوش لثوبه لثوبه لثوبه لثوبه</p>