

١٠٧



الجمهورية العربية السورية
وزارة التربية والتعليم
إدارة الامتحانات والاختبارات
قسم الامتحانات العامة



امتحان شهادة الدراسة الثانوية العامة لعام ٢٠١٢ / الدورة الشتوية

(وثيقة مصححة/محدود)

المبحث : العلوم المهنية الخاصة / إنتاج الملابس / المستوى الثالث

مدة الامتحان : ٢٠ د

اليوم والتاريخ : الخميس ٢٠١٢/١/٥

المشروع : الاقتصاد المنزلي (خطة جديدة)

ملحوظة : أجب عن الأسئلة الآتية جميعها وعددها (٥) ، علماً بأن عدد الصفحات (٤) .

السؤال الأول : (٢٤ علامة)

يتكوّن هذا السؤال من (١٢) فقرة ولكل فقرة أربعة بدائل ، واحد منها فقط صحيح ، انقل إلى دفتر إجابتك رقم الفقرة ورمز الإجابة الصحيحة لها على الترتيب :

١ (الحزام العريض يناسب الجسم :

ج- الطويل البدين

أ- القصير البدين

د- الطويل النحيل

٢ (السُجاف على شكل طوق يرتكب :

ب- أسفل خط الرقبة بمسافة محددة

أ- أسفل خط الرقبة بقليل

د- على خط حفرة الرقبة الأصلي

ج- أعلى خط حفرة الرقبة

٣ (تميّزت الملابس الفرعونية بـ :

ب- ردام الدالماتيك الأرجواني

أ- تثبيت الرداء على الأكتاف

د- التنورة الداخلية المقواة

ج- الياقة الدائرية حول العنق والأكتاف

٤ (المودبورد الثالث يُزوّد المُصمّم بمعلومات عن :

ب- قائمة الألوان المستخدمة

أ- الفئة المستهدفة

د- مصدر الإلهام لمجموعة الأزياء

ج- المواد والخامات

٥ (وجود حزام ذو لون بارز ومُغاير لألوان التصميم يُعبّر عن :

ب- التوازن في التصميم

أ- الوحدة في التصميم

د- السيادة في التصميم

ج- الإيقاع في التصميم

٦ (يكون الخط الخارجي للياقة أطول من الخط الداخلي في :

ج- الياقة المُسطحة (البيبي)

أ- لياقة العسكرية

د- ياقة القميص

يتبع الصفحة الثانية / ،،،،

منهاجي

منعة التعليم العالي



الصفحة الثانية

٧ (النسبة الأكثر قبولاً في مجال تصميم الملابس :

أ- (١ - ٨) ب- (٣ - ٥) ج- (١ - ٨,٥) د- (٥ - ٣)

٨ (يقع اللون الأزرق ضمن :

أ- الألوان الحارة ب- الألوان المحايدة ج- الألوان الباردة د- الألوان المشتقة

٩ (يقصد بالإزار :

أ- ثوب واسع أشبه بالجلباب
ب- قطعة قماش كبيرة غير مخيطة تلف أسفل البدن
ج- عباءة تلبس فوق الثياب
د- ثياب تغطي الجزء السفلي من الجسم

١٠ (من خطوات تحويل البنسة إلى غبنة :

أ- غلق البنسة حتى طول معين وليس إلى رأسها
ب- تعديل خط الخصر ليأخذ الشكل المنحني
ج- ثني البنسة وكيها باتجاه خط منتصف الخلف
د- ثني البنسة غير المثبتة باتجاه خط منتصف الأمام

١١ (من علامات الأكمام الضيقة :

أ- الثنيات العرضية في الكم
ب- الثنيات الطولية في الكم
ج- الفجوات في حفرة الإبط
د- عدم مطابقة خط كتف النموذج مع خط كتف الجسم

١٢ (ينفذ الزم (تشريب كثيف) عن طريق :

أ- توزيع المسافة الزائدة للزم بين علامتي الاتزان
ب- عمل خطي درزة زم في مسافة الخياطة
ج- عمل درزة زم بين علامتي الاتزان
د- عمل درزة زم في مسافة الخياطة

السؤال الثاني : (١٩ علامة)

١ (علل كلاً مما يأتي :

- ١- تزداد عدد الأمتار اللازم شراؤها من الأقمشة ذات النقوش الكبيرة عند تنفيذ تصميم محدد .
 - ٢- يتم تقصير طول بنسة الصدر عند خياطتها .
 - ٣- تنفيذ التصقصة والتقليم في خياطة قصات البرنسس .
 - ٤- يُستعمل السجاف المتصل لأقمشة المعاطف والجاكيتات .
- ب) يُرسم المخطط الأساسي للجزء العلوي وفقاً للمقاسات المعيارية، بناءً على ذلك أجب عن الأسئلة الآتية: (١١ علامة)
- ١- كيف تحدد القياسات المعيارية الأقرب للقياس الشخصي ؟
 - ٢- اذكر ثلاثاً من مواصفات قطعة الملابس المنضبطة على الجسم (النموذج الخام) .
 - ٣- اذكر ثلاثة من أسباب عدم ملائمة النموذج الخام على الجسم .
 - ٤- كيف تحكم على اتساع حفرة الإبط أو حفرة الرقبة في النموذج الخام ؟

يتبع الصفحة الثالثة / ،،،،

الصفحة الثالثة

السؤال الثالث : (١٨ علامة)

أ) يؤثر انتصاب القامة في شكل الظهر واتزان قطعة الملابس على الجسم ،
بناءً على ذلك أجب عما يأتي :

(٧ علامات)

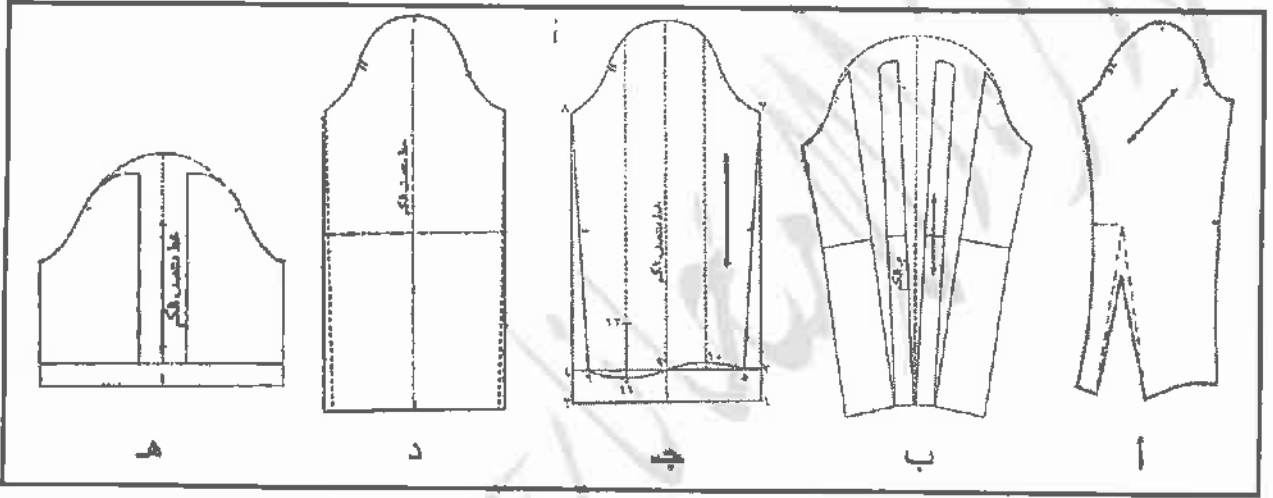
١- حدد مواصفات شكل القامة المعتدلة من حيث :

- خط الخصر .
- وضع اليدين .
- منتصف خط الذراع .

٢- وضح المقصود بخط الاتزان .

(٥ علامات)

ب) يحتوي الصندوق أذناه على مخططات أكمام :



اختر من الصندوق أعلاه مخطط الكم المناسب لكل نوع من أنواع الأكمام الآتية :

- ١- الكم بزّم عند رأسه .
- ٢- الكم القميص .
- ٣- الكم المستقيم .
- ٤- الكم للمكتم .
- ٥- الكم البالون .

(٦ علامات)

ج) قارن بين الياقة البيبي والياقة الشال من حيث : نوعها وشكلها .

السؤال الرابع : (١٩ علامة)

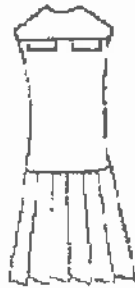
أ) يجمع مصمم الأزياء عناصر التصميم وفق أسس معينة عند اختياره للملابس ،
بناءً على ذلك أجب عن الأسئلة الآتية :

(٦ علامات)

١- وضح المقصود بالتوازن المتماثل .

٢- حدد تصاميم الملابس التي يناسبها التوازن المتماثل .

٣- فسّر كيف يتحقق التوازن في الشكل أمامك ؟



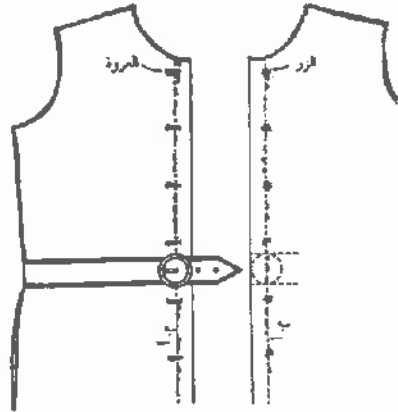
يتبع الصفحة الرابعة / ،،،،

الصفحة الرابعة

ب) استشارك شخص حول توزيع العراوي على قطعة الملابس (جاكيت) بالتصميم المحدد أمامك ،
بناءً على ذلك أجب عن الأسئلة الآتية :

(٨ علامات)

١- حدد مكان العروة الأولى .



٢- كيف تتوزع باقي العراوي على قطعة
الملابس بعد تحديد العروة الأولى ؟

٣- كم تبلغ المسافة بين عراوي الجاكيت ؟

(٥ علامات)

ج) حدد خمسة من أسس اختيار ملابس نوي الاحتياجات الخاصة .

السؤال الخامس : (٢٠ علامة)

أ) تُنفذ الدرزات والخياطات على بعض أجزاء المخطط قبل تركيبها في مكانها،

(٧ علامات)

اذكر في هذا المجال ما يأتي:

١- الخطوط التي تنفذ عليها الدرزة المدعمة في الجزء العلوي من قطعة الملابس .

٢- الحالات التي تستدعي تنفيذ الدرزة المدعمة .

ب) فتاة في العشرين من عمرها قصيرة ونحيلة وذات وجه بيضوي ورقبة قصيرة وعينان زرقاوان

(٨ علامات)

ترغب في اختيار فستان سهرة ، انظر الجدول أدناه ثم أجب عما يأتي :

نوع القماش	ستان - دانتيل - كتان - قطن
اللون	أحمر - أخضر مطفي - أزرق مطفي - أبيض منقط
شكل الياقة أو حفرة الرقبة	على شكل (V) - مستديرة عالية مع قلاب - عسكرية
التصميم	فستان برنسس طويل بقصات طولية - فستان قصير مع قصة عرضية - فستان طويل بقصة مع زم على خط الصدر

اختر من الجدول ما يناسب فستان السهرة للفتاة من حيث :

نوع القماش ، اللون ، شكل الياقة أو حفرة الرقبة ، التصميم

(٥ علامات)

ج) صف بخمس نقاط الملابس النسائية الشعبية في منطقة عجلون .

(انتهت الأسئلة)

بسم الله الرحمن الرحيم
امتحان شهادة الدراسة الثانوية العامة لعام ٢٠١٢ (الدورة الشتوية)



صفحة رقم (١)

وزارة للتربية والتعليم
إدارة الامتحانات والاختبارات
قسم الامتحانات العامة

المبحث : عدم هيبه خاصه / اثنا عشر / ٣ / حريد
الفرع : المنزلي

مدة الامتحان : ٤٥
التاريخ : ١٥ / ١ / ٢٠١٢



الإجابة النموذجية :

رقم الصفحة
في الكتاب

السؤال الأول : (١٤٢٤هـ / ١٤٢٥هـ)

٢٩	١. (د) الحليل الخيل
١٩٨	٢. (د) خط مفرق الرقبة التام
١٤	٣. (هـ) اليافق الدائرية حول الفم والكتان
٨٧	٤. (ب) الكواند المستخرجة في
١٥٢	٥. (د) السيادة في الرقيم
٢٢٢-٢٢١	٦. (د) اليافق المستخرجة البيوت « أرنال بيوت » (١٥) أو لعرضه
٥٢	٧. (ب) ٥٢٣
٣٣	٨. (ج) الكواند الباروة
١٧	٩. (ب) قلوب حماس كبرية غور حيزطو كلف أسفل البين
١٥٦	١٠. (أ) غلق البنية همت هلك حوت وليس لها سها
٣٣٦	١١. (أ) الشيات العرضية في العم
١٦٤	١٢. (ب) عمل فطوح دينة زام في مسانمة الكناطرة

كل نقلة على كتاب



رقم الصفحة
في الكتاب

السؤال الثالث : (١٨ علامة)

(١) (٤ علامات)

١] أ. خط الكسر : أفقياً يكتن تحريكه بشرط وضع منطوقه / كعلاءه من
ب. وضع اليريد عمودياً على الأيمن (٢ علامة)

ج. منقسمت خط الذراع : عمودياً هو طابقاً كما بينت الجسم / (٤ علامات)

٢] خط اللتان : وضع الذراع على جانب الجسم هو خط اللتان مرتج

الذي يوقر عليه في تحريكه شكل انكسار الماء. (٤ علامات)

(٣) (٥ علامات)

١. اكم بزم عند الرأس ← (١)

٢. اكم القصيد ← (٥)

٣. اكم المسقم ← (٥)

٤. اكم المكسب ← (٢)

٥. اكم البالون ← (٥) (٥)

٢٢٥٢
+

الجملة الشاذة

(٤ علامات) الجملة البيوع

٢٥٢

متصلة ①

متصلة ①

متصلة أو متعقبة

متصلة بتصرف الجملة ②

متصلة ②

متصلة مع الرفع



صلحة رقم (٤)

رقم الصفحة في الكتاب	
	السورة الرابعة :
	(٢) (٤٤٨٤٤)
٤٧	١] تصادف الأجزاء والشكوك والألوان و تتمايزها في ١٥٥ جانبين (٤٤٨٤٤)
٤٨	٢] تصاميم الأعمدة والأضلاع أو الأعمدة والأسس ، الجاكتيات ، القمصان ، البلوزات ، القمصان ، البنطلونات (٤٤٨٤٤)
٤٩	٣] تعادلت مسائل هابياً في ^١ الجيوب و عدد الكسرات ^١ في السورة (٤٤٨٤٤)
	(٤) (٤٤٨٤٤)
٢٠ + ٢١٩	١] يعين وكان الحركة الأوك بحيث تجد مسافة نصفاها التي + ٥ م تقريباً (٤٤٨٤٤)
	٢] تكون الحركة أعلى الكرام أو أسفلها بمقدار (٣ سم) تقريباً ولا توضع عروة كتم مباشرة (٤٤٨٤٤)
	٣] توضع عروة على مستوى جود المسار لتجنب وجود استماع في هذه المنطقة أو فجوة ، ويتم تقريب العروة أو اجادها للسهولة على عروة على مستوى المسار (٤٤٨٤٤)
	٤] بعد اكتم كل من العروتين (الأوك والأهدنة) يتم توزيع باقي العروة في المسافة بينها (٤٤٨٤٤)
	٥] (١٥ سم) سم (٤٤٨٤٤)
	(٥) (٤٤٨٤٤)
٥٩	١] أن تكون مناسبة لنوع الإعامه بحيث تكون الإعامه ما أمكنه ويكون تفصيلها .
+	٢] أن تكون أعمق منها من شح ومقاسها والابتعاد عن
٦٠	أعمق الزايلين على أن تكون قبيل المنع لسداد الفتحة
	بالأمهنة للافتح للصوت وتفضل القاطعة والكاتبه هيناً
	والمصوفيه شتاءً .

صحة رقم (ق)

رقم الصفحة في الكتاب	
٥٩	(٣) أن تكون فاتحة اللفظ لتظهر الأوساخ عليها بسهولة ولتتم استبدالها وتغييرها.
X	(٤) أن تكون بسيطة التصميم وقابلة للفصل والالتصاق
٦٧	(٥) أن تكون قابلة للأضرار والأضرار والأوكسدة وان وجدت فلا تكن جيدة الحجم.
	(٦) أن تكون فضفاضة غير ضيقة حتى لا تعيق حركتهم ويسهل عليهم العناية التي تتم لهم.
	(٧) اتباع الموضة قدر الإمكان حتى تزيد من ثقتهم العروبة بنفسهم ولتساوهم مع الآخرين نفسياً وتوازناً.
	(٨) أن تكون سهلة البساطة والأحكام سهلة وسريعة جعل الامانة حرفة طاهرة في حالة العواقب بهمياً.
٧٤	(٩) يفضل وجود مطاط على الكعب بدلاً من الكعب (المطاط) فقط

