



٣	٣	-
٢	١	٣

امتحان شهادة الدراسة الثانوية العامة لعام ٢٠١٣ / الدورة الشتوية

(وثيقة محمية/محدود)

مدة الامتحان : ١٥ ٣

اليوم والتاريخ : الاثنين ٢٤/١٢/٢٠١٢

المبحث : الإنتاج الحيواني/م ٤

الفرع : الزراعي (خطة جديدة)

ملحوظة : أجب عن الأسئلة الآتية جميعها وعددها (٥) ، علماً بأن عدد الصفحات (٣) .

السؤال الأول : (١٦ علامة)

يتكوّن هذا السؤال من (٨) فقرات ، لكل فقرة أربعة بدائل ، واحد منها فقط صحيح . انقل على دفتر إجابتك رقم الفقرة ورمز الإجابة الصحيحة لها على الترتيب .

١- أنبوب طويل يبلغ طوله في الدجاجة البالغة (٣٣) سم تقريباً هو :

أ (المعظم . ب) قناة البيض . ج) القمع . د) البرزخ .

٢- غريزة طبيعية تقوم بها إناث الدجاج باحتضان البيض وتوفير الظروف المناسبة له تسمى :

أ (الحضانة . ب) الرعاية . ج) التفريخ الصناعي . د) التفريخ الطبيعي .

٣- بلغ عدد مزارع دجاج اللحم في الأردن عام ١٩٧٠ :

أ (٢١٠ ب) ٢٥٠ ج) ١٠٠ د) ٣٥٩

٤- تبلغ الحرارة المثلى (تقريباً) عند حاقّة حاضنة أفراخ الدجاج وعلى ارتفاع (٥ - ١٠) سم من سطح الفرشة في الأسبوع الأول من الحضانة :

أ (٣٣ - ٣٥) س (ب) ٢٧ - ٣٠) س (ج) ٢٣ - ٢٥) س (د) ٢٠ - ٢٢) س

٥- يتم قص مناقير أفراخ دجاج البيض بوساطة جهاز قص المناكير في الأسبوع :

أ (الرابع . ب) الثاني . ج) الثالث . د) الأول .

٦- عليفة يتم عملها بتكسير العليقة المحببة إلى حجم أصغر بآلة خاصة وتُعطى من بداية الأسبوع الثاني وحتى نهاية الأسبوع الرابع من العمر لأفراخ دجاج اللحم ، تسمى :

أ (المكعبات . ب) الناعمة . ج) البرغل . د) المحببة .

٧- من سلالات حمام الزينة :

أ (المالطي . ب) الكناري . ج) البلدي . د) الكويرج الألماني .

٨- من الأمراض البكتيرية التي تصيب الدجاج :

أ (الإسهال الأبيض . ب) الجمبورو . ج) الكوكسيديا . د) النيوكاسل .

يتبع الصفحة الثانية

الصفحة الثانية

السؤال الثاني : (١٤ علامة)

(٦ علامات)

أ) وضح المقصود بكل من المفاهيم والمصطلحات الآتية:

- ١- القلش. ٢- الحضانة الاصطناعية. ٣- التجنيس.

(٨ علامات)

ب) ما المشكلة أو المشكلات المتوقعة في كل من الحالات الآتية:

- ١- عدم تقليب البيض أثناء عملية التفريخ الصناعي.
٢- عدم تفحص المناقير المقصوفة وقطع النموات غير المرغوبة في قطع دجاج البيض.
٣- عدم الانتظام في جمع البيض من المبايض.
٤- عدم إتباع برنامج تحصين فعال ضد الأمراض المستوطنة للدواجن.

السؤال الثالث : (١٠ علامات)

أ) من مراحل إنتاج سرب دجاج البيض مرحلة الحضانة.

(٤ علامات)

اذكر أربعة من الاعتبارات التي يجب أن يقوم بها المربي في هذه المرحلة.

(٣ علامات)

ب) وضح الطرق الرئيسية التي يُسوّق بها بيض المائدة في الأردن.

ج) لمنع حدوث التكتلات والكر في فرشة الدواجن في الأسابيع الأخيرة من برنامج التربية

(٣ علامات)

يقوم المزارع بعدة إجراءات . اذكر ثلاثة منها لمنع حدوث هذه الظاهرة.

السؤال الرابع : (١١ علامة)

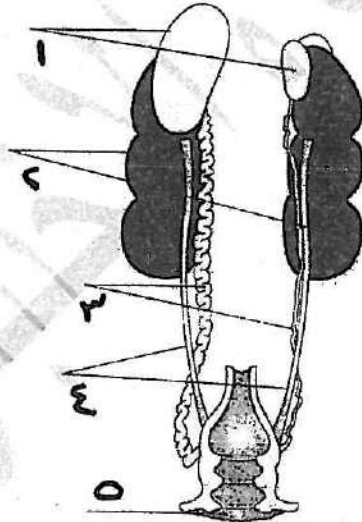
(٥ علامات)

أ) في الشكل المقابل رسم يوضح أجزاء

الجهاز التناسلي في ديك الدجاج .

انقل إلى دفتر إجابتك أسماء الأجزاء

المشار إليها بالأرقام (١ - ٥)



ب) ما هي مصادر الطاقة التي تم استخدامها قديماً عوضاً عن الكهرباء لإنتاج الحرارة اللازمة

(٣ علامات)

لعملية التفريخ الصناعي ؟

ج) تعتبر الإضاءة من احتياجات سرب دجاج اللحم في مرحلة الإنتاج. اذكر ثلاث نقاط يجب مراعاتها

(٣ علامات)

عند استخدام الإضاءة الصناعية ليلاً في البيوت المفتوحة أو ليلاً ونهاراً في البيوت المغلقة.

يتبع الصفحة الثالثة

السؤال الخامس : (٩ علامات)

(٣ علامات)

أ) أعطِ مثلاً واحداً لكل من سلالات الطيور الآتية:

١- حمام صغير الحجم.

٢- بط الزينة.

٣- إوز صغير الحجم.

(٣ علامات)

ب) عدّد ستة من أسباب ظاهرة النقر عند طيور الدواجن.

(٣ علامات)

ج) اختر من العمود (ب) ما يناسب الفقرة من العمود (أ) ثم انقله على دفتر إجابتك.

عمود (ب)

أ) (٥ - ٦) طيور

ب) (١٢ - ١٤) يوم

ج) ٧٠ يوم

د) ٧ أيام

هـ) يوم واحد

و) ١٤ أسبوع

ز) (٦ - ٨) أشهر

ح) (١٢ - ٢٤) طير

عمود (أ)

١- يُعطى لقاح الماريكس على عُمر.

٢- يسوّق الإوز المربّي على عليقة مركّزة على عُمر.

٣- يُعطى لقاح الجمبورو للدواجن على عُمر.

٤- عدد طيور البط في المتر المربع الواحد.

٥- عُمر النضج الجنسي عند الحمام.

٦- تُعطى أول جرعة لقاح لمرض نيوكاسل لدجاج

البيض بطريقة الرش الخشن على عُمر

﴿ انتهت الأسئلة ﴾



الإجابة النموذجية :

رقم الصفحة
في الكتاب

١٦ علامة

اجابة السؤال الأول =

٤٧

١. (P) المعظم

٣٧

٢. (S) التفريخ الطبيعي

١٥

٣. (S) ٢٥٩

٥١

٤. (P) ٣٣ - ٣٥ س

٧٤

٥. (S) الأول

١١٦

٦. (ح) البرغل

١٢٢

٧. (ك) اللثاري

١٦٦

٨. (P) اليسر الاربيفن

* علامته لس نقطة صهية *



رقم الصفحة
في الكتاب

اجابة لسؤال لتاني : ١٤ عدده

١٠٤ (P) ١. اقلدس : ظاهرة طبيعية تُرى فيها ليس بنظام
مبين في محاولة لتجديده وليس حسر الرسي.

٥١ ٢. ارضانة إيطالية للتفراخ : هي تغير لطبقات
الرسي للطيور كالتمتة والماء والعلف والإضاءة.

٤٢ ٣. التجنين : وهي عملية معرفة جنس الفرخ لفصل
الذكور عن الإناث .

* لكن مصطلح عددهم (٦) لمرات

٤٢ (U) ١. بكتلة أو بكتلات متوقعة لعدم تقليب البيض أثناء
التفريخ الصناعي هو :
* التصاق الأجنة بالقشرة الداخلية .

٧٦ ٢. بكتلة بمتوقعة عند عدم تعويض المناسبات المفقودة هي :
* ظهور ظاهرة الإفتراس عند طيور .

١٦٥ ٣. بكتلة بمتوقعة عند عدم جمع البيض بانتظام بعد المبارزة هي :
* أكل البيض منه قبل لرجاع .

١٧٥ ٤. بكتلة بمتوقعة عند عدم اتباع برنامج تحسين فعال
ضد بكتلة بمتوقعة للمواضع هي :
* زيادة بكتلة بمتوقعة للمواضع .
* السبب بخسائر فادحة للرسي .

* عددهم لكن تمته (٨) لمرات

رقم الصفحة
في الكتاب

اجابة السؤال الثالث : ١. علامات

- (P) ١. تطعيم الفراخ ضد مرض الماركس قبل خروجها من المفرخة. -٧٢
 ٢. قصب المناقير في بيضها بعد اكله من العمر. ٧٤
 ٣. التحصين ضد الكوليرا حسب البرنامج المحدد لذلك.
 ٤. اعطاء فراخ دجاج البين العليقة الوبستانية
 بعمر يوم وحتى عمر ستة ايام.
 ٥. تزويد السرب بلضادة شتوية مستمرة
 لمدة ونحوها لمدة (٤٨) ساعة من وصول السرب
 لاشارة الفراخ للعلف والماء.
 ٦. اضافة مضادات الكوكسيديا في لعلف حتى ياتي فترة لعامة
 * لكن نقطة صحية مهمة واحدة (٤) علامات

(U) يسوق البين في ظروف بالظرف البنية : ١٠٠

١. الجمعية لتعامنية لتسوية البين
 ٢. يتعاقد المزارع مع بعض البين ومبيد الذب
 يسود البين لمحات البيع بالفرق
 ٣. يوزع المنتج انتاجه من البين في محلات بيع لفرق مباشرة.
 * لكن نقطة صحية مهمة واحدة (٣) علامات

(H) ١. مراقبة التارب وعدم السماح بغيضان بالمرفق وازالة

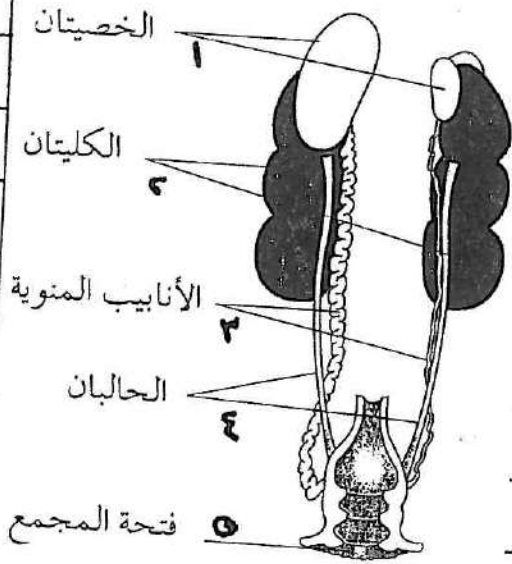
- الفرقة الرطبة واستبدالها بفرقة جافة. ١١٣
 ٢. تقليب الفرقة باستمرار ، وخاصة في ايام
 الاخيرة من فترة التربية.
 ٣. عدم استخدام الفرقة القديمة لسرب دجاج جديد
 ٤. توضع القوية المناجسة من خلال الحكم في فترات القوية.
 * لكن نقطة صحية مهمة واحدة (٢) علامات

رقم الصفحة
في الكتاب

علامة ١١

إحالة السؤال الرابع =

٢٥



١. الخصيتان .

٢. الأنايب المنوية .

٣. الكليتان .

٤. الحالبان .

٥. فتحة المجمع .

* لكن جزر مع علامة (٥) علامة

٣٦

١. الفخم ، الكاز ، ٣. السولار .
* علامة واحدة لكن مع (٣) علامات

١١٧

١. تُعطى الطيور اضائة صدة (٢٤) ساعة في اليوم
الأول للعرف على المآرب والمعالف .
٢. تُعطى الطيور اضائة صدة (٢٣) ساعة بعد
الاسوع الأول وحتى نهاية فترة التربية .
٣. يجب توفير اضائة من اصباح العادية
(١٥) واط / م^٢ من صاحة أرضية البيت
وتوزع على مسافات متساوية في أركان البيت .
٤. يمكن استخدام مصابيح النيون لتوفير استهلاك
الطاقة الكهربائية وذلك بتوفير (٥) واط / م^٢ ؟
* لكن نقطة صممت علامة واحدة (٣) علامات

رقم الصفحة
في الكتاب

اجابة سؤال الخامس : ٩ علامات

- ١٣٣ (٢) ١. حمام صغير الحجم (البلدي) .
١٤٠ ٢. بط زينه (الكال ، هندي حرق ، ذولقنسوه) .
١٤٣ ٣. رافز صغير الحجم (الكندي) .
* لكل مسألة صحيحة علامة واحدة (٣) علامات

- ١٦٤ (٥) أ. حساب لنقطة عند بطيرة
١. نسبة الإضاءة وزيادة نسبة الطيور .
٢. ارتفاع درجة الحرارة .
٣. وجود الجوع .
٤. نقص الفيتامينات والأحماض وخاصة ملح الطعام .
٥. عوامل سلبية مثل وجود أفراد غريبة للون في البرية .
٦. الجوع .
٧. قلة العالقة والكارب .
٨. السالة .

* لكل نقطة صحيحة علامة (٣) علامات .
 $3 = (6 \times 5 \times 6)$

(٥)	العمود (٢)	العمود (٥)
١٧٥	١. لقاء ملائكة ←	٥ / يوم واحد
١٤٥	٢. تربية الإوز ←	٩ / ١٤ أسبوع
١٧٥	٣. لقاء الجبورو ←	٥ / ١٢-١٤ يوم
١٤١	٤. عدد طيور بط في البرية ←	٥ / ٦ طيور
١٢١	٥. عمر بطير كيش عند الحما ←	٦ / ٨ أشهر
١٧٥	٦. لقاء التيرطاسل ←	٥ / ٧ أيام

* لكل نقطة صحيحة ١/٤ علامة . (٣) علامات