



نتقدم بثقة  
Moving Forward  
with Confidence



سَلْطَنَةُ عُضْمَانِ  
وِزَارَةُ التَّرْبِيَةِ وَالتَّعْلِيمِ

# الدراسات الاجتماعية



الفصل الدراسي الثاني لِلسَّادِسِ







سَلْطَنَةُ عُومَانِ  
وَدَارَةُ التَّرْبِيَةِ وَالتَّجْلِيهِ

# الدراسات الاجتماعية

لِلصَّفِّ السَّادِسِ

الفصل الدراسي الثاني

الطبعة الأولى

١٤٤٢هـ - ٢٠٢٠م

جميع حقوق الطبع والنشر والتوزيع

محفوظة لوزارة التربية والتعليم

أُلِّف هذا الكتاب من قبل لجنة مشكّلة

بموجب القرار الوزاري رقم ٥٣ / ٢٠٠١

تم الإخراج الفني بمركز إنتاج الكتاب المدرسي والوسائل

التعليمية بالمديرية العامة لتطوير المناهج



حضرة صاحب الجلالة  
السلطان هيثم بن طارق المعظم



المغفور له  
السلطان قابوس بن سعيد -طيب الله ثراه-



# سلطنة عمان (الولايات)





## النَّشِيدُ الْوَطَنِيُّ



يَا رَبَّنَا احْفَظْ لَنَا  
وَالشَّعْبَ فِي الْأَوْطَانِ  
وَلِيَدُمُ مَوِيَّةً  
جَلَالَةَ السُّلْطَانِ  
بِالْعِزِّ وَالْأَمَانِ  
عَاهِلًا مُمَجِّدًا

بِالنُّفُوسِ يُفْتَدَى

يَا عُمَانَ نَحْنُ مِنْ عَهْدِ النَّبِيِّ  
فَارْتَقِي هَامَ السَّمَاءِ  
أَوْفِيَاءُ مِنْ كِرَامِ الْعَرَبِ  
وَأَمَلِي الْكَوْنِ الضِّيَاءِ

وَاسْعَدِي وَانْعَمِي بِالرَّخَاءِ



# تقرير

الحمد لله رب العالمين، والصلاة والسلام على أشرف المرسلين سيدنا محمد الأمين، وعلى آله وصحبه أجمعين،،،

تؤكد الاستراتيجية الوطنية للتعليم ٢٠٤٠ على ضرورة تطوير المناهج الدراسية في ضوء المعايير الوطنية، وأفضل الممارسات الدولية؛ لمواكبة التطورات المتسارعة في مجال المعرفة والتقانة، وتلبية احتياجات المجتمع العماني.

لذا جاءت المناهج الدراسية متسمة بالمرونة والتجديد، ومتوافقة مع فلسفة التعليم في السلطنة والاستراتيجية الوطنية للتعليم؛ من أجل تهيئة الفرص المناسبة للمتعلمين للنمو المتكامل روحيا وجسديا واجتماعيا وفكريا، ولرفع مستوى وعيهم بالقضايا الإنسانية، وقيم السلام والحوار والتسامح والتقارب بين الثقافات، والحرص على امتلاكهم مهارات القرن الحادي والعشرين كقيادة الأعمال والابتكار، وأخلاقيات العمل، والتعامل مع معطيات التكنولوجيا الحديثة وإنتاج المعرفة، وتعزيز مهارات التفكير والبحث العلمي.

إن الكتاب المدرسي بما يحتويه من معارف ومهارات وقيم يعد أحد مصادر المعرفة، وهو دليل يسترشد به المعلم في تعليم الطالب وتوجيهه للوصول إلى ما تخزنه مصادر المعرفة المختلفة من معلومات شاملة ومعارف متنوعة كالمراجع ومصادر التعلم الإلكترونية الأخرى، وفي إكسابه المهارات التعليمية المختلفة؛ لتحقيق ما نسعى إليه من أهداف تربوية تسهم في تقدم هذا الوطن المعطاء ونمائه تحت ظل القيادة الحكيمة لمولانا حضرة صاحب الجلالة السلطان هيثم بن طارق المعظم - حفظه الله ورعاه-.

## والله ولي التوفيق

د. مديحة بنت أحمد الشيبانية  
وزيرة التربية والتعليم

## مقدمة

الحمد لله رب العالمين، والصلاة والسلام على خاتم الأنبياء والمرسلين وبعد، فنقدم الجزء الثاني من كتاب الدراسات الاجتماعية لطلبة الصف السادس الأساسي الذي يتضمن ثلاث وحدات دراسية هي: الغزو الخارجي لديار الإسلام، والغلاف الحيوي والنظم البيئية، ومفاهيم أخلاقية واجتماعية.

وقد التزم المؤلفون في هذا الكتاب بأهداف التطوير التربوي للحلقة الثانية من مرحلة التعليم الأساسي لمنهج الدراسات الاجتماعية، والتي تتمثل فيما يلي:

١- ترابط الدراسات الاجتماعية وتكامل مفاهيمها، والمهارات والقيم المتوخاة من تدريسها سواءً على مستوى الوحدة الدراسية أم مادة الكتاب. إضافة إلى تكامل الدراسات الاجتماعية مع المواد الأخرى تأكيداً للتكامل والتداخل بين العلوم المختلفة : طبيعية أم تطبيقية أم اجتماعية.

٢- محورة العملية التعليمية حول الطالب وفقاً لقدراته واستعداداته الذاتية (وقد انعكس ذلك في تباين مستويات الأنشطة البنائية للدروس المختلفة) مع توجيه من المعلم في المواقف التعليمية المختلفة. وينمي هذا التوجه التعلم الذاتي، والتفكير والتحليل العلمي الناقد، والتوصل إلى الأدلة العلمية من خلال أساليب حل المشكلات، والاكتشاف، والبحث في مركز مصادر التعلم، والبيئة المحلية. إضافة إلى تنمية أسلوب الحوار الهادف وتمثيل الأدوار وغيرها من طرائق التعلم.

٣- بناء الدروس وفق أنشطة بنائية متنوعة تؤدي إلى تعلم الطالب تعلماً ذاتياً سليماً، ومن خلال فهم نصوص الدرس، بعيداً عن أسلوب الحفظ والاستظهار التقليدية للمادة . ولذلك فإن الأنشطة جزء أساسي من المنهاج. وتتيح الأنشطة المتنوعة فرصة تنمية مهارات الإبداع والتفكير الناقد، والاستفادة القصوى من البيئة المحلية لتعزيز مادة المنهاج، وتفاعل الطالب مع المادة المقررة. كما وتثير الرغبة الحقيقية في التعلم والتعامل مع الحقائق العلمية العصرية، ومشكلات العصر، والتعرف إلى الخصائص الجغرافية والتاريخية والاجتماعية والبيئية للمكان الذي يقيم فيه. وهي جميعاً خطوات أساسية تساعد الطلاب في الكشف عن المشكلات، واقتراح الحلول المناسبة لها.

كما تسعى الأنشطة البنائية إلى تحقيق أهداف التقويم التكويني المستمر مع استمرار تعلم الدروس. وتتيح هذه الأنشطة أيضاً فرصاً كبيرة لممارسة التعلم الفردي في الصف، ومركز مصادر التعلم، والبيئة المحلية . وكذلك إبراز مقدرة الطلاب، ومراعاة الفروق الفردية فيما بينهم وتعميق صلتهم بأسرهم وبيئتهم المحلية، وتعزيز انتمائهم إلى الوطن.

٤- ربط أنشطة الدروس بمركز مصادر التعلم ، بحيث يتم تنفيذها جماعياً أو ثنائياً أو فردياً داخل المركز، إضافة إلى التأكيد على ضرورة تكليف المعلم لطلابه القيام بأنشطة ذاتية ينفذونها في البيت بمشاركة الأسرة. وهو ما يعزز التواصل بين المدرسة والأسرة، ويربط المدرسة بالبيت.

ونتطلع أن يدرك المهتمون الأهداف التي نسعى إلى تحقيقها، وان يستفيد المعلم من نماذج أساليب التدريس التي تضمنها دليل المعلم. في تطوير أساليب تعليمية جديدة تناسب الطلبة، وتحقق الأهداف المنشودة .

وأخيراً نأمل من الجميع تزويد الدائرة بأية ملاحظات تثري الكتاب وتحسنه وتسهم في تطويره في المستقبل نحو الأفضل.

**والله الموفق ،،**

**المؤلفون**





## الوحدة الرابعة : الغلاف الحيوي والنظم البيئية

- ١٢ ..... مكونات الغلاف الحيوي وأهميته : **الدرس الأول :**
- ١٧ ..... العوامل المؤثرة في توزيع النظم البيئية الأرضية : **الدرس الثاني :**
- ١٩ ..... بيئة الغابات المدارية المطيرة (الاستوائية) : **الدرس الثالث :**
- ٢٥ ..... بيئة الحشائش المدارية الطويلة (السافانا) : **الدرس الرابع :**
- ٣٠ ..... بيئة الصحارى الحارّة : **الدرس الخامس :**
- ٣٦ ..... انجراف التربة : **الدرس السادس :**
- ٤٢ ..... تدهور النباتات الطبيعية : **الدرس السابع :**



## الوحدة الخامسة : مفاهيم وطنية واجتماعية

- ٥٠ ..... حقوق المواطن وواجباته : **الدرس الأول :**
- ٥٩ ..... الصدق والأمانة : **الدرس الثاني :**
- ٦٣ ..... إدارة الوقت واحترام المواعيد : **الدرس الثالث :**
- ٧١ ..... احترام العمل وتقدير العاملين : **الدرس الرابع :**

٤٩

**الوحدة الخامسة : مفاهيم وطنية واجتماعية**

- ٥٠ ..... **الدرس الأول : حقوق المواطن وواجباته**
- ٥٩ ..... **الدرس الثاني : الصدق والأمانة**
- ٦٣ ..... **الدرس الثالث : إدارة الوقت واحترام المواعيد**
- ٧١ ..... **الدرس الرابع : احترام العمل وتقدير العاملين**

## الغلاف الحيوي والنظم البيئية

يُتَوَقَّع من الطالب بعد دراسة هذه الوحدة أن :

- ١- يتعرّف الغلاف الحيوي ومكوناته .
- ٢- يربط بين توزيع النباتات الطبيعية والمناخ والتضاريس والتربة .
- ٣- يقارن بين النظم البيئية الأرضية (أقاليم النباتات الطبيعية) .
- ٤- يدرك خطورة انجراف التربة وأهميّة صيانتها .
- ٥- يقدر أهمية المحافظة على الغابات الاستوائية والسافانا في التوازن البيئي العالمي .
- ٦- يستنتج التغيرات التي أثرت على بيئة الغابات الاستوائية وبيئة السافانا .
- ٧- يستوعب المفاهيم والمصطلحات والتعميمات الواردة في الوحدة .
- ٨- يكتسب القيم والاتجاهات والمهارات الواردة في الوحدة .



١- ما المقصودُ بالغلافِ الحيويِّ ؟ وما

أهميتهُ للإنسان ؟

٢- ما التعديلاتُ التي طرأتُ على

النظامِ الحيويِّ ؟

الغلافُ الحيويُّ يشملُ الإنسانَ كما يشملُ النباتَ

والحيوانَ على اليابسِ والماءِ .

ويُقصدُ بالنُّظامِ البيئيِّ ، المكانُ الذي يضمُّ أنواعاً

مُحدّدةً منَ النباتاتِ الطبيعيّةِ والحيواناتِ البريّةِ

والكائناتِ الحيّةِ الأخرى التي ترتبطُ معَ بعضها

بعلاقاتٍ مُحدّدةٍ واضحةٍ .

ويأخذُ النظامُ البيئيُّ اسمهُ تبعاً لنوعِ النباتاتِ الطبيعيّةِ السائدةِ فيه ؛ كأنْ يُقالَ :

أقليمُ الغاباتِ المداريةِ المطيرةِ (الاستوائية) ، أو أقليمُ الغاباتِ الصنوبريةِ ، أو أقليمُ غاباتِ

البحرِ المتوسطِ (شكل ١) .



شكل (١) توزيع النُظم البيئية في العالم .



## نشاط (١)

أستعينُ بخريطةِ توزيعِ النظمِ البيئيةِ في العالمِ ( شكل ١ ) ، وأكتبُ :

أ- أربعة نُظُمٍ بيئيةٍ عالميةٍ :

- ١- .....
- ٢- .....
- ٣- .....
- ٤- .....

ب- ثلاثة نُظُمٍ بيئيةٍ تَظْهَرُ في الوطنِ العربيِّ :

- ١- .....
- ٢- .....
- ٣- .....

ج- نظاماً بيئياً يظهرُ في السلطنةِ :

- ١- .....

## نشاط (٢)

أضعُ إشارةَ ( ✓ ) أمامَ العبارةِ الصحيحةِ :

- ١- يشملُ الغلافُ الحيويُّ النباتاتِ الطبيعيةَ والكائناتِ الحيةَ الأخرى على سطحِ الأرضِ ( ) .
- ٢- لا توجدُ أيةُ علاقةٍ بينَ الغلافِ الحيويِّ لمنطقةٍ ما والخصائصِ الطبيعيةِ لتلكِ المنطقةِ ( ) .
- ٣- تشكّلُ أيُّهَ منطقةٍ نطاقاً بيئياً عندَ سيادةِ نوعٍ محدّدٍ من النباتاتِ الطبيعيةِ والحيواناتِ البريةِ ( ) .
- ٤- ترتبطُ النباتاتُ الطبيعيةُ والحيواناتُ البريةُ مع بعضها بعلاقاتٍ غيرِ محددةٍ ( ) .

للغلاف الحيوي أهمية وفوائد كبرى للإنسان من أبرزها :

- تقوم النباتات الطبيعية بإطلاق كميات كبيرة من الأكسجين إلى الجو خلال عملية التمثيل الضوئي ، وهو عنصرٌ ضروريٌ لحياة الكائنات الحية على اليابسة والماء.
- تعني وفرة النباتات الطبيعية في منطقة معينة ، وفرة المراعي لتنمية الثروة الحيوانية .
- تسهم بعض الحيوانات البرية في توفير الفراء ، والجلود ، والشعر ، والوبر ، والغذاء مما يحتاجه الإنسان .
- توفر الغابات الطبيعية الأخشاب ، كما تلعب دوراً في تلطيف حرارة الجو ، وزيادة الأمطار .
- تشكل المناظر الطبيعية للغابات عامل جذب للسياح لزيارتها والاستمتاع بالهواء الطلق والهدوء فيها.
- توفر التربة الخصبة الأراضي المناسبة للزراعة وإنتاج الغذاء ، كما توفر المادة الخام لبعض الصناعات .



### نشاط (٣)

أ- أختار الإجابة الصحيحة من بين القوسين :

- ١- تؤدي عملية التمثيل الضوئي إلى إطلاق غاز (ثاني أكسيد الكربون / الأكسجين) إلى الجو .
- ٢- يعني ظهور النباتات الطبيعية الكثيفة (وفرة/فقر) المراعي في المنطقة .
- ٣- تسهم الغابات في توفير (الأخشاب/العاج) الذي يُستخدم في صناعات مختلفة .
- ٤- تلعب الغابات الطبيعية دوراً بارزاً في (تلطيف/رداءة) المناخ .

ب- أكتب ومجموعتي ، بضع فقرات عن أهمية الغلاف الحيوي في بيئتي المحلية وناقشها في الصف .

تأثرت النظم البيئية في مناطق عديدة من العالم بالأنشطة البشرية وزيادة أعداد السكان ، وما ترتب عليها من استنزاف للموارد الطبيعية وبناء المدن والقرى وشبكات الطرق . وقد أسهم ذلك في تدمير جوانب من الغلاف الحيوي وظهور مشكلات بيئية مثل : تناقص مساحات الغابات الطبيعية، وانجراف التربة ، وانقراض بعض الحيوانات البرية . وقد قام الكثير من دول العالم ومنها سلطنة عُمان ، بحماية الغلاف الحيوي وإنشاء المحميات البرية في مناطق مختلفة من البلاد .

**المحمية :** منطقة محددة جغرافياً بهدف حماية ما تشتمل عليه من حيوانات أو نباتات مُعرضة للانقراض . وقد تكون المحمية بريةً مثل محمية المها العربي في جدة الحراسيس . أو بحريةً مثل محمية السلاحف في رأس الحد .

#### نشاط (٤)

#### أ- اختار الإجابة الصحيحة من بين القوسين :

- ١- تأثرت النظم البيئية في عالمنا المعاصر بسبب (تزايد/ تناقص) أعداد السكان في العالم .
- ٢- من مظاهر تدمير الغلاف الحيوي (تناقص/ تزايد) مساحات الغابات في العالم .

#### ب- أقرأ ومجموعي النص الآتي، وأجيب عن الأسئلة التي تليه:

” تُعدُّ المحافظة على التنوع الأحيائي في سلطنة عُمان أمراً جوهرياً ، حيث تُعدُّ النظم البيئية حساسةً وهشةً والموارد الطبيعية المتجددة نادرة . وتواجه النظم البيئية في السلطنة تحديات تتمثل في عوامل كثيرة ومتداخلة مثل الرعي الجائر وقطع الأشجار وانجراف التربة واستنزاف الثروة السمكية والتصحر وتدهور الأراضي وما يتبعها من فقدان للتنوع الأحيائي . وقد أدركت السلطنة مدى الحاجة إلى حماية البيئة والمحافظة على التنوع الأحيائي ، ونتيجة لهذا ، وقَّعت السلطنة على اتفاقية التنوع الأحيائي في شهر يونيو من عام ١٩٩٢م خلال انعقاد مؤتمر قمة الأرض العالمي في «ريودي جانيرو» بالبرازيل، وصادقت على الاتفاقية في عام ١٩٩٤م بموجب المرسوم السلطاني رقم (٩٤/١١٩) ، ثم صدرت الاستراتيجية الوطنية وخطة عمل التنوع الأحيائي عام ٢٠٠٠م “ .

(بتصرف عن الاستراتيجية الوطنية وخطة التنوع الأحيائي ، ٢٠٠٠ ، مسقط ، سلطنة عُمان) .

- ١- ما أهم المشكلات التي تواجهها النظم البيئية في السلطنة؟
- ٢- ما الدليل على إدراك السلطنة الحاجة لحماية البيئة والمحافظة على التنوع الأحيائي؟
- ٣- متى صادقت السلطنة على اتفاقية التنوع الأحيائي العالمية؟

يُقصد بالتنوع الأحيائي التباين بين الكائنات الحية بما في ذلك النظم البيئية البرية والبحرية والأحياء المائية، وكذلك التنوع داخل الأنواع النباتية والحيوانية، وفيما بين الأنواع والنظم البيئية.

## نشاط (٥)

- أ- أشاهد وزملائي فيلماً عن المحميات البرية في سلطنة عُمان وأناقش مع مجموعتي أهميتها في المحافظة على البيئة وصيانتها.
- ب- أقوم ومجموعتي بتوقيع عددٍ من المحميات البرية على خريطة صماء لسلطنة عُمان باستخدام رموز مناسبة، مع كتابة اسم المحمية البرية، ثم نعلق الخريطة في معرض المدرسة.
- ج- أقوم ومجموعتي بعمل ملصقة ملونة تشجع على المحافظة على البيئة في سلطنة عُمان.
- د- أكتب تقريراً مختصراً عن إحدى المحميات الطبيعية في السلطنة.



- ١- ما العوامل المؤثرة في توزيع النظم البيئية؟
- ٢- ما علاقة المناخ وأشكال السطح بالتربة والنباتات الطبيعية؟

يتأثر التوزيع الجغرافي للنظم البيئية أو النباتات الطبيعية على سطح الأرض بمجموعة من العوامل أهمها : المناخ والتضاريس والتربة.

العوامل التي تؤثر على النظم البيئية (النباتات الطبيعية)	طبيعة التأثير ونوعيته
المطر	تحدّد كميات الأمطار وطول فترة الجفاف من السنة نوعية النباتات الطبيعية ، كأن تكون غابات أو حشائش أو صحاري.
المناخ	يرتبط موسم نمو النباتات عمومًا بارتفاع درجات الحرارة ، وأفضل درجة حرارة مناسبة لنمو النباتات هي تلك التي تتراوح بين ١٠ و ٣٥ (س) .
التضاريس وأشكال السطح	الارتفاع بالأمتار . تتناقص كثافة النباتات الطبيعية وارتفاعها مع تزايد ارتفاع السطح .
درجّة ميل السفوح (الانحدار) .	كلما زاد ميل السفوح تصبح التربة قليلة السمك وفقيرة وغير ملائمة لنمو النباتات الطبيعية .
أنواعها وخصائصها	يزدهر الغطاء النباتي في التربة الخصبة أي الغنية بالماء والأملاح والمعادن . ويقل نموها في التربة الفقيرة .

جدول (١) العوامل التي تؤثر على النظم البيئية .

## نشاط (١)

- بالاستعانة بالجدول (١) أجب عن الأسئلة الآتية :

أ- أختار الإجابة الصحيحة من بين القوسين :

- ١- تنمو الغابات عندما تكون كميات الأمطار (قليلة/كبيرة) ، وفصل الجفاف (قصيراً/طويلاً) .
- ٢- تنمو الحشائش عندما تكون كميات الأمطار (قليلة/متوسطة) ، وفصل الجفاف (قصيراً/طويلاً) .
- ٣- تظهر الصحارى عندما (تكثر/تندر) الأمطار ، ويمتد الجفاف على طول السنة .

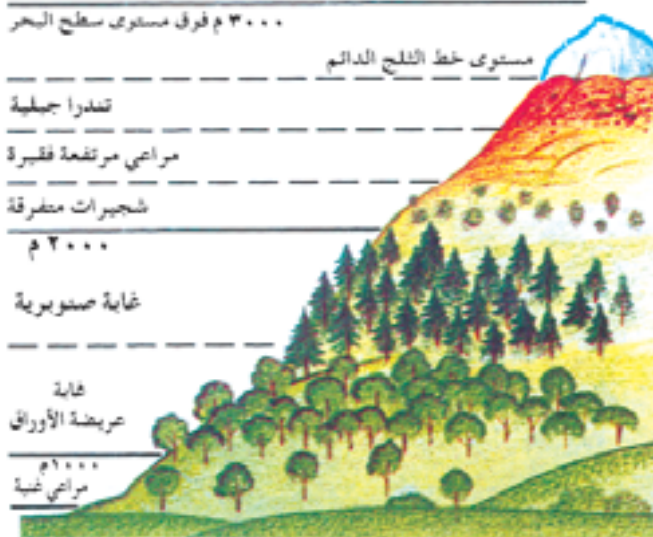
ب- أضع إشارة (✓) أمام العبارة الصحيحة :

- ١- أفضل درجة حرارة لنمو النباتات الطبيعية تلك التي تتراوح بين ١٠-٣٥ س ( ) .
- ٢- يزدهر نمو النباتات الطبيعية وتزداد كثافتها مع تزايد الارتفاع عن مستوى سطح البحر ( ) .
- ٣- كلما زاد ميل السفوح ، تُصبح التربة قليلة السمك وفقيرة بالنباتات الطبيعية ( ) .

## نشاط (٢)

بالاستعانة بالبيانات الواردة في الجدول (١)

أنظر ومجموعي إلى الشكل (٢)  
وأكتب فقرة عن تأثير عامل الارتفاع  
(بالأمتار) على نوعية وكثافة  
النباتات الطبيعية وارتفاعها ،  
وناقشها في الصف .



شكل (٢) تأثير عامل الارتفاع على تنوع وتباين وكثافة النباتات الطبيعية

## نشاط (٣)

أفكر وأناقش مع مجموعتي ، تأثير عملي الارتفاع والأمطار الموسمية (الخريف) على نمو النباتات الطبيعية في جبال ظفار ، وأكتب فقرة عن ذلك .



- ١- ما خصائص بيئة الغابات المدارية المطيرة؟
- ٢- ما الأخطار التي تهدد بيئة الغابات المدارية المطيرة؟
- ٣- ما أهمية المحافظة على بيئة الغابات المدارية المطيرة؟

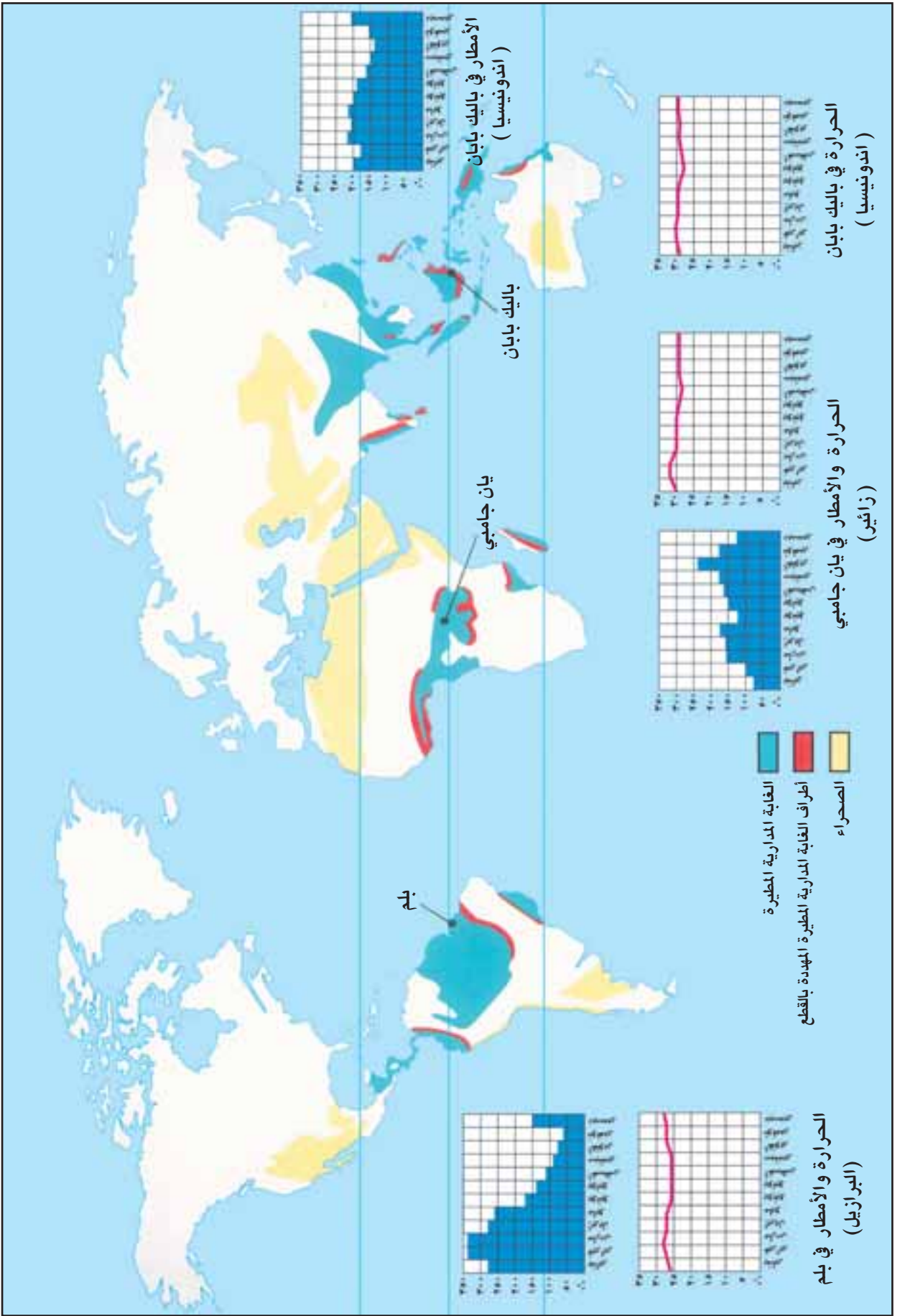
تغطي الغابات بأنواعها المختلفة ثلث مساحة الأرض. وقد كانت الغابات في الماضي تغطي مساحات أكبر مما هي عليه الآن. فقد قُطِعَ كثيرٌ منها بهدف توفير الأراضي اللازمة للزراعة وبناء المدن والطرق والمناطق الصناعية. وأهمُّ بيئات الغابات في العالم حالياً، هي الغابات المدارية

المطيرة (الاستوائية). ويتركز توزيعها بين درجتَي عرض (٥) شمالي وجنوبي دائرة الاستواء، أي في المناطق التي يسودها المناخ الاستوائي (شكل ٣). ويتميز المناخ الاستوائي بارتفاع درجات الحرارة وكميات الأمطار والرطوبة طوال السنة. وتسقط الأمطار عادةً بعد الظهر وعلى شكل زخات قوية، وتزيد معدلاتها السنوية عن (٢٥٠٠) ملميمتر.



شكل (٣) الغابات المدارية المطيرة (الاستوائية).

وقد أدى ارتفاع درجات الحرارة وكميات الأمطار طوال العام إلى زيادة في نمو النباتات الطبيعية وتنوعها وعظم كثافتها. ويتجاوز ارتفاع أشجار الغابة أحياناً (٤٠) متراً (شكل ٣).



شكل (٤) الغابات المدارية المطيرة (الاستوائية).



أ- أنظرُ ومجموعتي إلى الشَّكْلِ (٣) وأكْتُبُ ثلاثة أسطرٍ عن خصائصِ الأشجارِ في الغابةِ الاستوائيةِ .  
ب- أكملُ الفراغَ بالكلماتِ / العباراتِ المناسبةِ :

(الضغطُ الجويُّ ، بغزارةٍ عاليةٍ ، طبقاتِ الجوِّ ، سطحُ الأرضِ ، السحبِ) .

تسقطُ الأمطارُ في بيئةِ الغاباتِ الاستوائيةِ ..... ، ففي الصباحِ يسخنُ .....  
ويصبحُ حارًا جدًا . ويرتفعُ الهواءُ الملامسُ لسطحِها إلى ..... ويبردُ بالارتفاعِ فتتكوّنُ كمياتٌ  
هائلةٌ منَ ..... وتسقطُ كمياتٌ كبيرةٌ منَ الأمطارِ .

أ- بالاستعانةِ بالشَّكْلِ (٤) والأطلسِ ، أناقِشُ معَ مجموعتي وأكْتُبُ فقرةً عن التوزيعِ  
الجغرافيِّ للغاباتِ المداريةِ المطيرةِ تتضمنُ :

١- أسماءَ القاراتِ التي تظهرُ فيها الغاباتُ المداريةُ المطيرةُ .

٢- توزيعِ الغاباتِ المداريةِ المطيرةِ ومساحتِها .

٣- أَسْمَى حَوْضِي النهرينِ اللذينِ يضمّانِ أكبرَ مساحةٍ منَ الغاباتِ المداريةِ المطيرةِ  
وفي أي قارةٍ يقعُ كلُّ منهما .

٤- إضافةً أيّةِ معلوماتٍ أخرى .

ب- بالاستعانةِ بالشَّكْلِ (٤) أقومُ ومجموعتي بمعرفةِ القاراتِ والدولِ التي تقعُ فيها المدنُ  
التاليةُ ضمنَ بيئةِ الغاباتِ المداريةِ المطيرةِ وأكْتُبُها في الجدولِ :

المدينة	الدولة	القارة
بلم	.....	.....
يان جامبي	.....	.....
باليك بابان	.....	.....

- أ- بالاستعانة بالأشكال البيانية لمعدلات درجة الحرارة (شكل ٤) أقومُ ومجموعتي بوصف درجات الحرارة في إحدى المدن التي تقع في بيئة الغابات المدارية المطيرة .
- ب- بالاستعانة بالأشكال البيانية للأمطار (شكل ٤) ، أقارنُ ومجموعتي بين كميات الأمطار الشهرية في المدن الثلاث من حيث أقلُّ وأكثر الأشهر مطرًا ، وتوزيع المطر على شهور السنة ، وكتبُ ذلك في جدولٍ .

**أتعلمُ :** يَتميّزُ المناخُ في بيئة الغاباتِ المداريةِ المطيرةِ بأنه حارٌّ ورطبٌ طوالَ السَّنةِ .

تتعرضُ الغاباتُ المداريةُ المطيرةُ حاليًا إلى التدميرِ بسببِ تزايدِ قَطْعِ أشجارها لمواجهةِ الطلبِ على الأخشابِ لبناءِ المساكنِ وصناعةِ الأثاثِ والورقِ . كما تُقَطَعُ أشجارُ الغاباتِ وتُحْرَقُ لتوفيرِ الأراضي للزراعةِ (مثل زراعة الأرزِ والبُنِّ ونخيلِ الزيتِ) ، أو تحويلِ الأراضي إلى مراعى لتربيةِ الأبقارِ ، أو التعدينِ ، بالإضافةِ إلى استهلاكِ كمياتٍ كبيرةٍ من الحطبِ كوقودٍ ، وهو ما يهددُ الغاباتِ بالانكماشِ السريعِ .



شكل (٦) قطع الغابات لتوفير الأرض الزراعية في إندونيسيا.



شكل (٥) قطع الغابات للاستفادة من أخشابها.



شكل (٧) تدمير الغابات المدارية المطيرة بالتعدين في حوض الأمازون .

#### نشاط (٤)

أ- أشاهد وزملائي فيلماً عن الغابات المدارية المطيرة ، ونناقش بعض الآثار البيئية الناتجة عن تدمير الغابات.

ب- أقوم ومجموعتي بعمل جدول يبين أسماء الأشياء التي تُصنع من الخشب ، وأسماء الأشياء البديلة التي يمكن صنعها من مواد خام أخرى ، وأبين كيفية التغلب على مشكلة نقص الأخشاب في المستقبل.

ج- أقوم ومجموعتي بعمل ملصقة ملونة تشجع على المحافظة على الغابات .

## اتعلّم :

من المفيد المحافظة على الغابات المدارية المطيرة لعدة أسباب أبرزها :

أولاً : أن (٤٠٪) من الأدوية المعروفة حالياً تُستخلص من النباتات التي تنمو في الغابات الاستوائية .

ثانياً : ينتج حوالي نصف الأكسجين الموجود في الجو عن عمليات التمثيل الضوئي ، وعليه فإن تدمير هذه الغابات كلياً يعني زيادة ثاني أكسيد الكربون في الجو .

ثالثاً : اقتلاع أشجار الغابة يحرم السكان الأصليين من مقومات حياتهم ، والعيش في أوطانهم التي تعودوا عليها .



## نشاط (٥)

أقوم ومجموعتي بالاستعانة بمصادر التعلّم وأكتب تقريراً عن :

- أهمية الغابات المدارية المطيرة في المحافظة على التوازن البيئي العالمي ، وتلقيه في الإذاعة المدرسية .



## نشاط (٦)

أكتب ومجموعتي رسالة إلى زملائي عن أهمية المحافظة على الأشجار والغابات في السلطنة .



- ١- ما خصائص بيئة الحشائش الطويلة (السافانا) ؟
- ٢- ما الأخطار التي تهدد بيئة الحشائش الطويلة ؟
- ٣- ما أهمية المحافظة على بيئة الحشائش الطويلة ؟

تَظْهَرُ بِيئَةُ الحشائشِ الطويلةِ (السافانا) بعيداً عن السواحل ، أي في وَسَطِ القاراتِ . وينحصرُ هذا النظامُ البيئيُّ تقريباً بينَ دائرتي عَرْضِ ( ٥ ° و ١٥ ° ) شماليٍّ وجنوبيٍّ دائرةِ الاستواءِ (الشكل ٨) . وتعدُّ الحشائشُ الطويلةُ أهمَّ نباتاتهِ الطبيعيةِ ، حيث لا تنمو الأشجارُ الكبيرةُ ، وإنما يحلُّ محلُّها الشجيراتُ وأبرزها شجرةُ السَّمْرِ (الأكاسيا) التي تُشْبِهُ المظلةَ في شكْلِها .



شكل (٨) بيئة الحشائش الطويلة (السافانا) .

بالاستعانة بالشكل (٨) والأطلس أكمل الفراغ :

أ- ينحصر التوزيع الجغرافي لبيئة الحشائش الطويلة في نطاق يقع جنوبي مدار  
وشمالي مدار .....

ب- القارات التي تظهر فيها بيئة الحشائش الطويلة هي :

ج- الدول العربية التي تظهر فيها بيئة الحشائش الطويلة هي :



شكل (٩) من حيوانات بيئة السافانا

المناخ في بيئة الحشائش الطويلة حارٌ طوال السنة . وتتكون السنة من فصلين أحدهما ماطرٌ ويمتد من شهر مايو وحتى شهر أكتوبر ، والآخر جافٌ ويمتد من نوفمبر وحتى أبريل . وفي فصل المطر (شكل ٩) تكون الحشائش والأعشاب طويلةً وخضراء اللون . في حين تتحول إلى اللون الأصفر أو البني في فصل الجفاف (شكل ١٠) .



شكل (١٠) أشجار الأكاسيا

وتعد السافانا موطنًا للحيوانات البرية كبيرة الحجم كالفيلة والزراف والأسود وحمير الوحش، إضافة إلى الطيور والحشرات المختلفة.

## نشاط (٢)

أ- أنظر ومجموعتي إلى الصورتين (٩، ١٠)، ثم أحدد أيهما تبين السافانا في الفصل الماطر، وأيهما تبين السافانا في الفصل الجاف؟ مع تعليل إجابتي.

ب- أختارُ الإجابة الصحيحة من بين القوسين :

- ١- تتميز بيئة السافانا بسيادة (الحشائش والأعشاب/ الأشجار والغابات).
- ٢- تتكوّن السنة في مناطق السافانا من (فصلٍ مناخيٍّ واحدٍ/ فصلينٍ مناخيين).
- ٣- تأخذ أراضي السافانا اللّونَ (الأخضر/الأصفر) في فصل الجفاف.

ج- لماذا تعيش الحيوانات البرية الكبيرة في بيئة السافانا برأيك؟

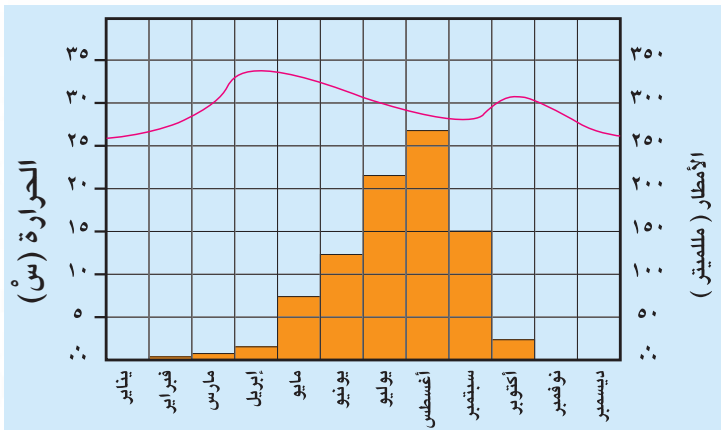
## نشاط (٣)

أ- أنظر إلى الجدول (٣) وأجيب :

الشهر	يناير	فبراير	مارس	أبريل	مايو	يونيو	يوليو	أغسطس	سبتمبر	أكتوبر	نوفمبر	ديسمبر
درجة الحرارة (س)	٢٧	٢٧	٢٩	٣١	٣٣	٢٩	٢٧	٢٨	٢٩	٣٢	٢٨	٢٦
الأمطار (مليمتر)	٠٠	١٠	٣٠	٨٠	١٢٠	١٥٠	١٨٥	٢٣٠	١٥٥	١٠٠	٨	٠٠

جدول (٣) كميات الأمطار ودرجات الحرارة الشهرية في مدينة واو بجنوبي السودان.

- ١- في أي الأشهر تسقط أكبر كمية من الأمطار؟
- ٢- في أي الأشهر تسقط أقل كمية من الأمطار؟
- ٣- ما الأشهر التي ترتفع فيها الحرارة إلى الحد الأقصى؟



ب- أنظر إلى الشكل البياني المقابل،

وأستخرج الآتي:

- ١- أكثر وأقل الأشهر مطراً.
- ٢- أعلى وأقل الأشهر حرارة.

شكل (١١) كميات الأمطار ودرجات الحرارة الشهرية في محطة كانو (شمال نيجيريا)

تَناسِبُ السافانا تربيةَ الأبقارِ. لِذلكَ تعيشُ القبائلُ الإفريقيةَ والعربيةَ في السودانِ والصومالِ على تربيةِ الأبقارِ وزراعةِ المحاصيلِ الغذائيةِ . وقد تعرضتْ بعضُ مناطقِ السافانا كما هُوَ الحالُ في السودانِ والصومالِ وكينيا وتنزانيا ، إلى تغيّراتٍ هائلةٍ نتيجةَ الرّعيِ الجائرِ والتحطيبِ

### الرّعيُّ الجائرُ :

هُوَ زيادةٌ في أعدادِ حيواناتِ الرّعيِ مقارنةً مَعَ كمّيّاتِ الأعشابِ التي يوقرُها المرعى ، وبقاءً حيواناتِ الرّعيِ في المرعى لفترةٍ طويلةٍ فيمنعُ تجددَ النباتاتِ الرعويةِ وإعادةَ نموّها .



واستنزافِ التربةِ نتيجة استمرارِ زراعتها ، وأنحباسِ الأمطارِ (الجفافِ) لعدّةِ سنواتٍ متتاليةٍ .

شكل (١٢) الرعي الجائر .



وَقَدْ أدّى ذلكَ إلى تحويلِ مساحاتٍ منَ السافانا والأراضي الزراعيةِ والرّعوِيّةِ فيها إلى مناطقٍ شِبهُ صحراويةٍ أو صحراويةٍ ، وهذا التحوُّلُ يُعرَفُ «بالتصحُّرِ» .

شكل (١٣) الاحتطاب في السافانا .



#### نشاط (٤)

يتضمّن الشكلان (١٢ ، ١٣) بعضَ الممارساتِ البشريةِ الخاطئةِ التي أدّت إلى التصحُّرِ .  
أناقش ومجموعتي كيفَ تحوّلتِ السافانا إلى منطقةٍ شبيهةٍ صحراويةٍ أو صحراويةٍ .

#### نشاط (٥)

أقومُ ومجموعتي بتصميمِ مُلصقةٍ ملوّنةٍ لتشجيعِ السياحةِ في بيئةِ السافانا.

#### نشاط (٦)

بالرجوعِ إلى مصادرِ التعلُّمِ ، أبحثُ ومجموعتي وأقارنُ في جدولٍ ، بينَ بيئةِ الغاباتِ  
المداريةِ المطيرةِ (الاستوائية) ، وبيئةِ الحشائشِ الطويلةِ (السافانا) من حيثُ:  
أ- الموقعُ بالنسبةِ لدوائرِ العرَضِ .  
ب- درجَاتُ الحرارةِ والأمطارِ .  
ج- النباتاتُ الطبيعيّةُ .

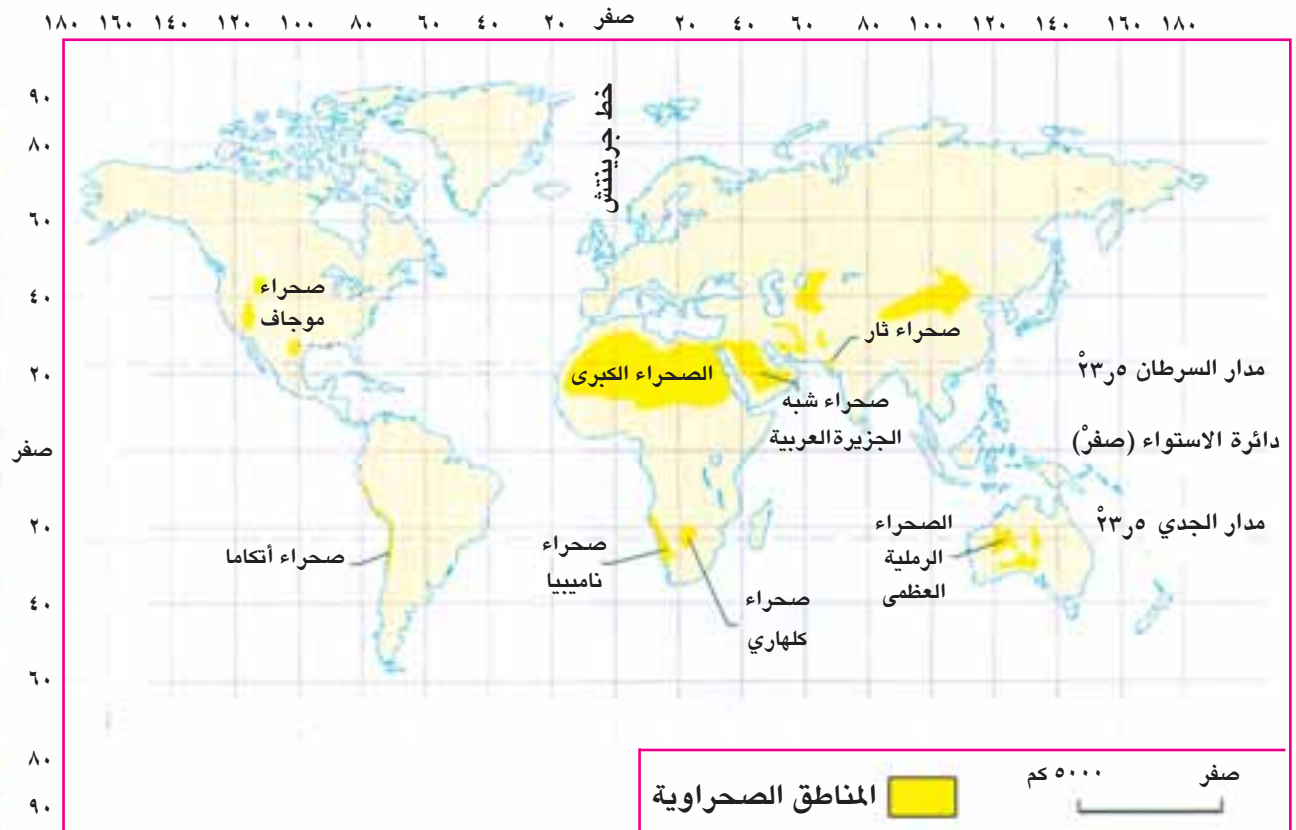
#### نشاط (٧)

أكتبُ تقريراً موجزاً عنِ الأنشطةِ البشريةِ ونتائجِها السلبيةِ على تلكَ البيئاتِ .



- ١- ما خصائص بيئة الصحارى المدارية الحارة؟
- ٢- كيف تكيفت النباتات الطبيعية والحيوانات مع البيئة الصحراوية؟
- ٣- ما إمكانات استغلال الصحارى في المستقبل؟

تشكّل بيئة الصحارى الحارة حوالي ثلث مساحة اليابسة. وتقع بين درجتَي عرض (١٥ و ٣٠) شمالي وجنوبي دائرة الاستواء، وعلى السواحل الغربية للقارات (شكل ١٤). وقد تكون الصحارى رملية أو حجرية أو حصوية. وتتميز بيئة الصحارى بِندرة السُحُب والأمطار، وسيادة الجفاف، حيث تقل كميات الأمطار السنوية عموماً عن (٢٠٠) ملليمتر. ولذلك فهي تُعاني من نقصٍ حادٍ في موارد المياه. وترتفع درجات الحرارة نهاراً وقد تتجاوز (٥٠ س) أحياناً. كما تنخفض ليلاً لتصل إلى الصفر في بعض ليالي الشتاء.



شكل (١٤) توزيع الصحارى الحارة في العالم.

أ- بالاستعانة بالخريطة (شكل ١٤) ، أكتب أسماء بعض الصحارى حسب مواقعها على خطوط الطول ودوائر العرض :

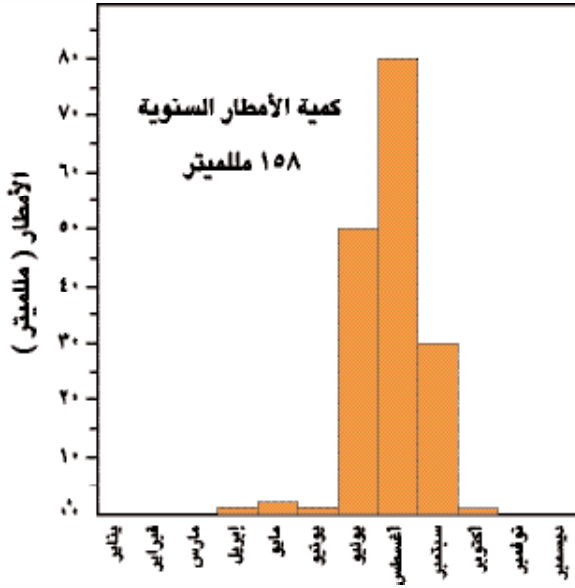
- ٢٥ شمالاً ١١٦ غرباً : صحراء موجاف .
- ٢٣ شمالاً ٥ شرقاً : .....
- ٢٣ جنوباً ١٢٥ شرقاً : .....
- ٢٥ جنوباً ٧٠ غرباً : .....
- ٢٣ شمالاً ٥٠ شرقاً : .....
- ٢٣ جنوباً ٢٥ شرقاً : .....

ب- أكتب ومجموعتي عبارات تُحدِّد الموقع الجغرافي لبعض الصحارى كما يلي :

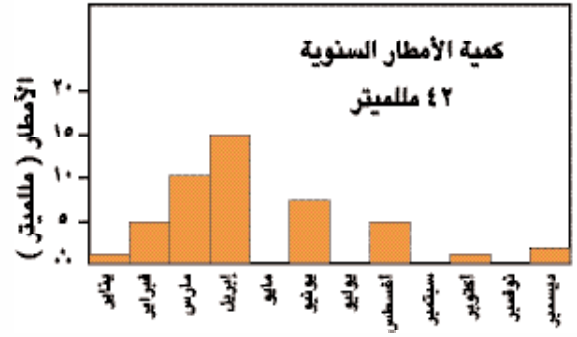
- تقع صحراء موجاف في الجنوب الغربي من قارة أمريكا الشمالية .
- تقع صحراء كلهاري في .....
- تقع صحراء .....
- تقع صحراء .....
- تقع صحراء .....

### أتعلم :

- أ- القارة الوحيدة التي لا توجد فيها صحراء هي قارة أوروبا .
- ب- معظم صحارى العالم صحارى حجرية وحصوية وليست رملية .



شكل (١٦) مَحطة الخرطوم بالسودان .



شكل (١٥) محطة ثمریت بسلطنة عُمان .

- أنظرُ ومجموعتي إلى الأشكال البيانية التي تبينُ معدّلاتِ الأمطارِ الشهرية في ثمریتِ بالسلطنة (شكل ١٥) والخرطومِ بالسودان (شكل ١٦)، وأقارنُ بينهما في جدولٍ من حيثُ:
- أقلُّ وأكثرُ الأشهرِ مطرًا .
  - الأشهرُ التي لا تسقطُ فيها أمطارٌ .

تكيّفتِ النباتاتُ الطبيعيةً معَ النقصِ في المواردِ المائيةِ وارتفاعِ درجاتِ الحرارةِ والجفافِ في الصحراءِ ، إذ تميّزتْ بعضُ النباتاتِ بجذورٍ طويلةٍ مثلُ شجرةِ الأكاسيا وهو ما يساعدها على الوصولِ إلى المياهِ والرطوبةِ العميقةِ تحتَ السطحِ. في حين تميّزَ البعضُ الآخرُ بجذورٍ قصيرةٍ تنتشرُ على مساحةٍ واسعةٍ للحصولِ على أكبرِ كميةٍ من المياهِ. كما تميّزُ بعضُ النباتاتِ بسيقانٍ ضخمةٍ شمعيةٍ وأوراقٍ إبريةٍ تمنعُ النتحَ أي تبخرُ الماءِ من النباتاتِ مثل أشجارِ الصّبارِ . ومنَ الأشجارِ المثمرةِ المهمةِ في حياةِ سكّانِ الصحراءِ وتحملُ الجفافَ ، «النخيلُ» التي تنمو في الواحاتِ التي تغذيها العيونُ المائيةُ . وأكثرُ الحيواناتِ شيوخًا وأكبرها في الصحراءِ هوَ الجمَلُ . وبالإضافةِ إلى ما سبقَ توجدُ عدّةُ أنواعٍ من الزواحفِ والحشراتِ والحيواناتِ البريةِ الأخرى .



شكل (١٧) بعض أنواع الحيوانات البرية .

أ- أنظرُ ومجموعتي إلى الشكل (١٧) الذي يبيِّن بعضَ الحيواناتِ التي تعيشُ في البيئةِ الصحراويةِ وأكتبُ أسماءَ بعضِ منها :

- ١- .....
- ٢- .....
- ٣- .....
- ٤- .....



ج- سيقان شمعية ضخمة وأوراق إبرية (شوكية) لمنع النتح كالصبار .



ب- جذور قصيرة تنتشر على مساحات واسعة لتحصل على أكبر كمية من المياه .



أ- جذور طويلة تمتد إلى أعماق كبيرة لتصل إلى المياه الجوفية .

شكل (١٨) بعض أساليب تكيف النباتات الطبيعية مع الجفاف في البيئة الصحراوية

ب- بالاستعانة بالشكل (١٨) الذي يبيِّن بعضَ أساليبِ تكيفِ النباتاتِ الطبيعيةِ معَ ظروفِ البيئةِ الصحراويةِ، أنقلُ إلى دفثري العباراتِ التاليةِ وأختارُ الكلمةَ المناسبةَ مِنَ البدائلِ المُعطاةِ بيِّنَ قوسينِ :

النباتات الطبيعية (الهشّة/ القويّة) هي تلك التي يُمكنُها العيشُ والاستمرارُ في حياتها في الظروفِ الصحراويةِ (الصعبة/ الملائمة) . فالصبارُ مثلاً يَتميّزُ بسيقانٍ شمعيةٍ (لتقليلِ/ لزيادةِ) عمليةِ النَّتْحِ أو تبخُّرِ المياهِ . كما تَتميّزُ شجرةُ السُّمْرِ (الأكاسيا) بجذورٍ (طويلةٍ/ قصيرةٍ) تساعدُها على الوصولِ إلى المياهِ الجوفيةِ .

ج- بالرجوعِ إلى مركزِ مصادرِ التعلُّمِ ، أبحثُ ومجموعتي في الوسائلِ التي تكَيِّفُ بها الجَمَلُ معَ ظروفِ الصحراءِ . وأكتبُ تقريراً نناقشُهُ في الصفِ .



شكل (٢٠) صحراء لم يسقط عليها المطر .



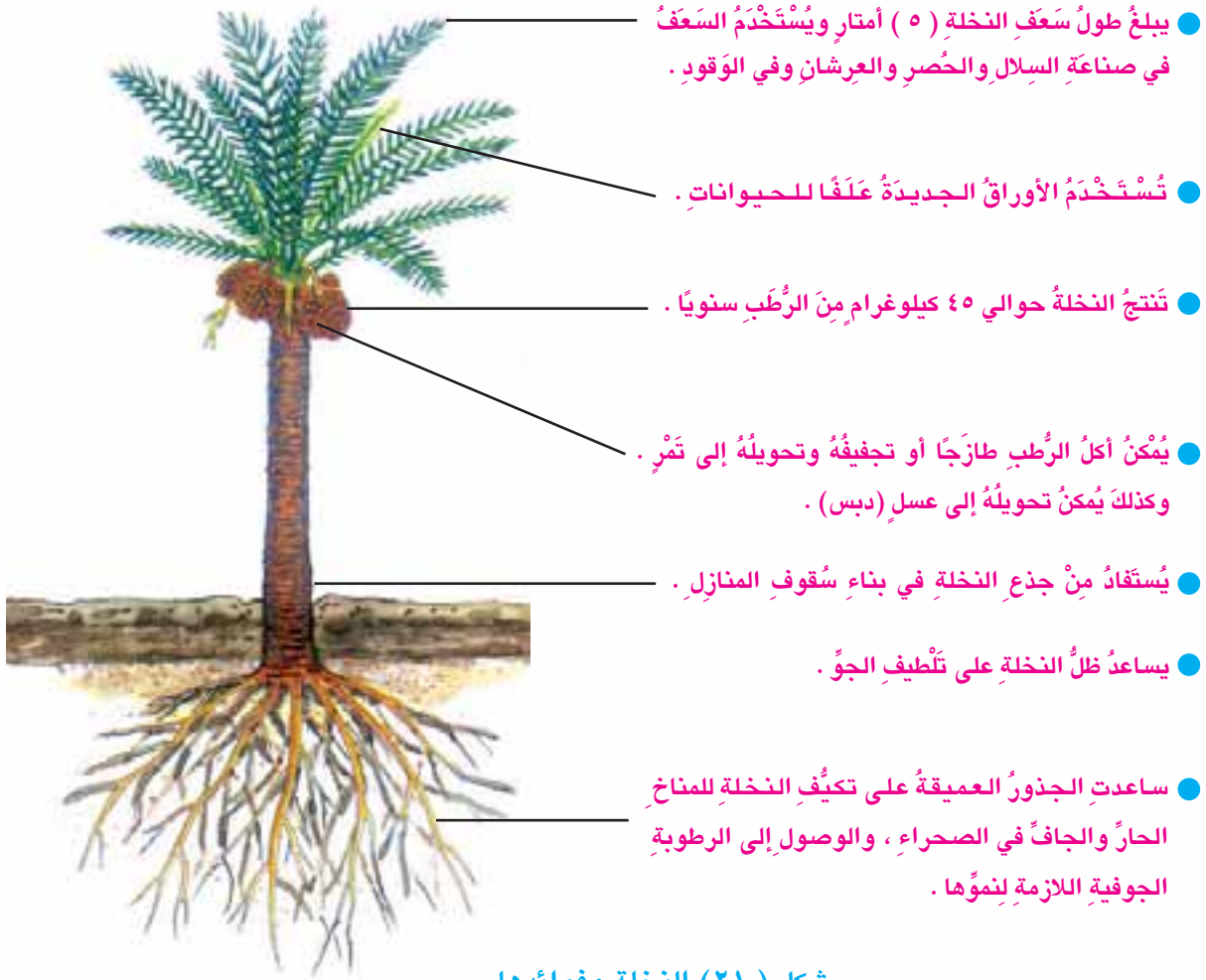
شكل (١٩) الصحراء بعد سقوط المطر .

#### نشاط (٤)

أنظر ومجموعتي إلى الصورتين (الشكل ١٩ و الشكل ٢٠) وأقارن وضع الصحراء في كليهما وأكتب بضعة أسطرٍ نناقشها في الصفِ .

أ- بالاستعانة بالشكل (٢١) :

أفكر وأناقش مع مجموعتي أهمية النخيل في حياة سكان الصحراء .



شكل ( ٢١ ) النخلة وفوائدها .

ب- بالرجوع إلى مركز مصادر التعلم ، أبحثُ ومجموعتي في دور المحميات في المحافظة على الحياة البرية في سلطنة عُمان .



- ١- ما أسباب انجرافِ التربة ؟
- ٢- ما أهميةُ صيانةِ التربةِ والمحافظةِ عَلَيْهَا من الانجرافِ ؟

التربةُ موردٌ طبيعيٌّ مهمٌّ ، وبدونها لا تنمو المحاصيلُ الزراعيةُ ، ولا ترعى الحيواناتُ ، ولا يأكلُ الإنسانُ . ويتكوّنُ غطاءُ التربةِ ببطءٍ شديدٍ يحتاجُ إلى

آلافِ السنينِ . إلا أنه يُمكنُ إزالتهُ في وقتٍ قصيرٍ جداً لا يتعدى عشراتِ السنينِ . ولذلك لا بدُّ من تطبيقِ الأساليبِ المناسبةِ لصيانةِ التربةِ وحمايتها من الانجرافِ . والانجرافُ عمليةٌ طبيعيةٌ تسهمُ في إزالةِ غطاءِ التربةِ ، إمّا بفعلِ الجريانِ السطحيِّ للمياهِ أو الرياحِ أو الاثنينِ معاً . وتنشطُ

تَعني الصيانةُ بالنسبةِ للمواردِ الطبيعيةِ ومنها التربةُ : إدارةُ المواردِ وحمايتها وترشيدها واستغلالها واستخدامها في الأنشطةِ المختلفةِ . وتعدُّ صيانةُ التربةِ عمليةً ضروريةً لنموِّ النباتاتِ التي تشكلُ غذاءً أساسياً للحيوانِ والإنسانِ .

هذه العمليةُ في بقاعٍ عديدةٍ من العالمِ منذُ آلافِ السنينِ . وتظهرُ مشكلةُ انجرافِ التربةِ في الكثيرِ من مناطقِ العالمِ . وتبذلُ الدولُ جهوداً كبيرةً للمحافظةِ على التربةِ والحدِّ من انجرافِها في المستقبلِ وقد تزايدتْ هذه المشكلةُ في القرنِ الماضي بسببِ الأنشطةِ البشريةِ التي ساعدتْ في عمليةِ الانجرافِ .



شكل (٢٢) أهم مناطق انجراف التربة في العالم.



أ- بالاستعانة بالأطلس والشكل (٢٢) أكتب :

- ١- اسم دولة من كل قارة تعاني من انجراف التربة .
- ٢- اسم سلسلة جبال في قارة آسيا تعاني من انجراف التربة .
- ٣- اسم قارة لا تظهر فيها مشكلة انجراف التربة .

ب- أضع إشارة ( ✓ ) أمام العبارة الصحيحة :

- ١- التربة مورد طبيعي عادي يمكن الاستغناء عنه ( ) .
- ٢- يمكن أن ترعى الحيوانات حتى بدون وجود غطاء التربة ( ) .
- ٣- يحتاج تكون غطاء التربة إلى آلاف السنين ( ) .
- ٤- يمكن إزالة غطاء التربة بالانجراف خلال عشرات السنين ( ) .

أهم عوامل انجراف التربة ما يلي :

١- العوامل المناخية :

- مثل : سقوط زخات قوية من المطر .  
وهبوب رياح شديدة السرعة .

٢- العوامل التضاريسية :

- مثل شدة ميل السفوح وزيادة الجريان السطحي وما يترتب عليه من تكون القنوات المائية (الأخاديد التي يصل عمقها إلى ثلاثة أمتار ، والمسيلات التي لا يزيد عمقها عن نصف متر) .

٣- العوامل البشرية :

- مثل قطع أشجار الغابات والرعي الجائر .

أصنّف العوامل المؤدية إلى انجراف التربة بوضع إشارة ( ✓ ) لتدلّ على نوعها :

العامل	النوع		
	بشري	تضاريسي	مناخي
١- الرياح	.....	.....	.....
٢- إزالة الغابات	.....	.....	.....
٣- الأمطار	.....	.....	.....
٤- ميل السفوح	.....	.....	.....

يترتب على بعض الأنشطة البشرية مثل قطع أشجار الغابات والرعي الجائر والحراثة الخاطئة ، مشكلات خطيرة للتربة .

بالاستعانة بالصور (الأشكال ٢٣ - ٢٦) ، أناقش مع مجموعتي وأكتب بضع فقرات أوضح فيها كيف تساهم الأنشطة البشرية في انجراف التربة.



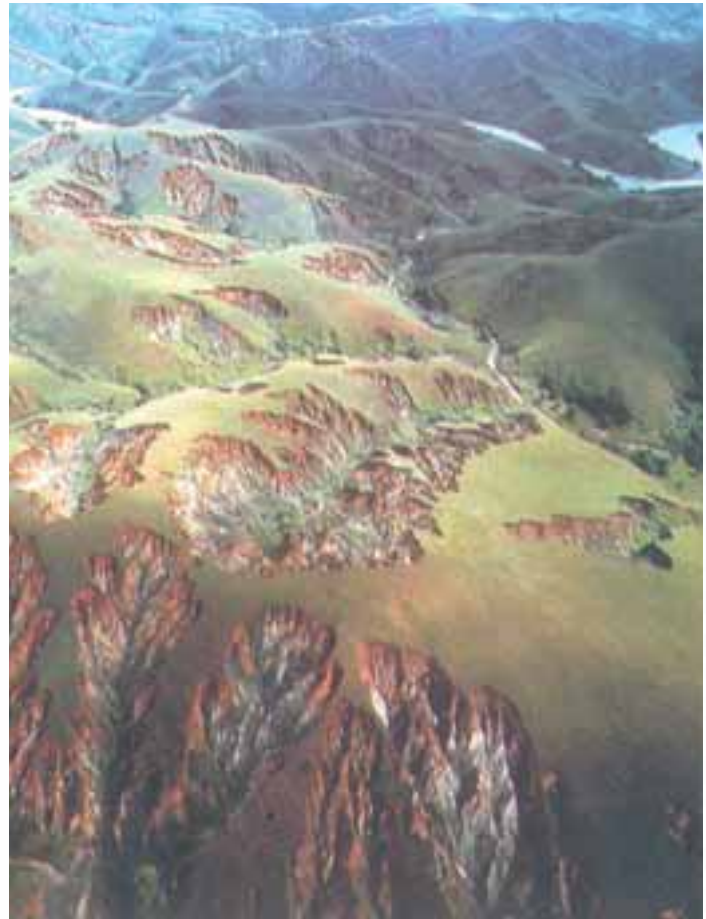
شكل (٢٣) انجراف التربة بفعل الزراعة المتكررة للأرض.



شكل (٢٤) الرعي الجائر .

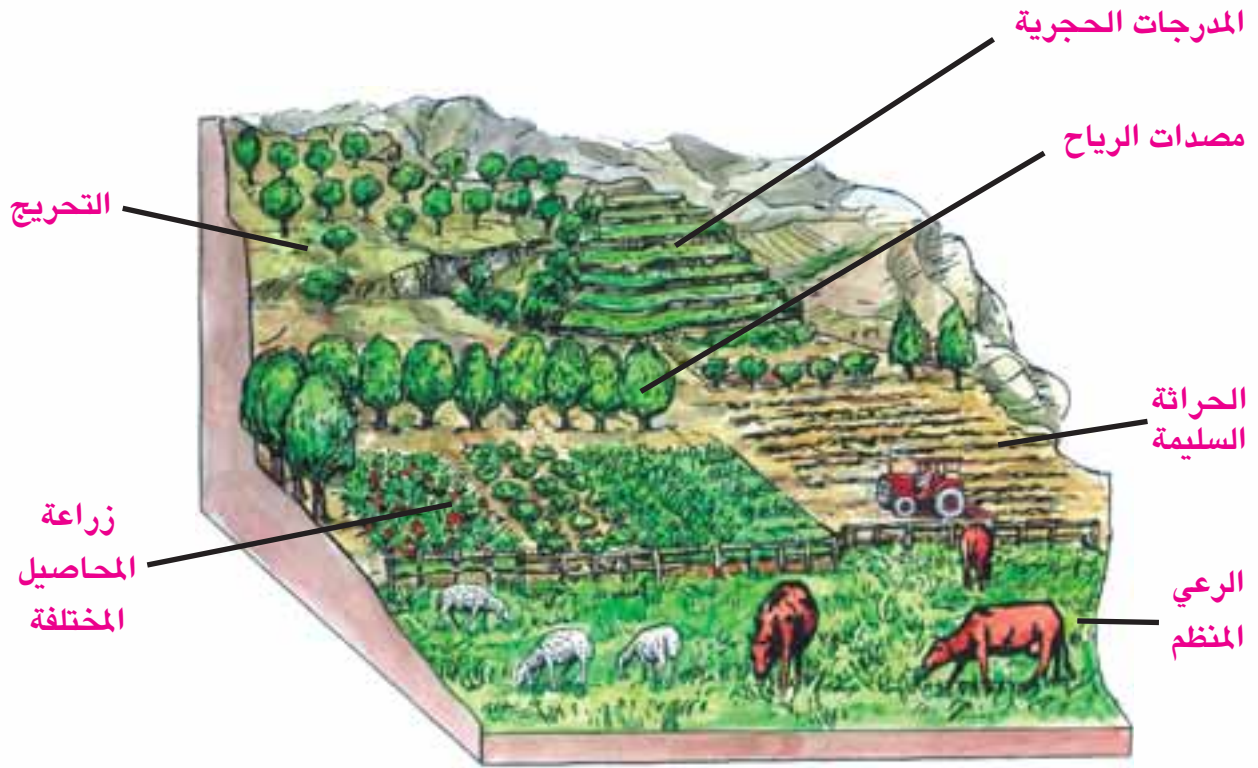


شكل (٢٦) انجراف تربة ناجم عن قطع الغابة الاستوائية .



شكل (٢٥) انجراف التربة بفعل مياه الجريان السطحي .

بالاستعانة بالشكل (٢٧) أصنّف ومجموعي ، بعض أساليب صيانة التربة وحمايتها من الانجراف . واكتب العبارات الموجودة على الشكل في مواقعها المناسبة فيما يأتي :



شكل (٢٧) أساليب صيانة التربة .

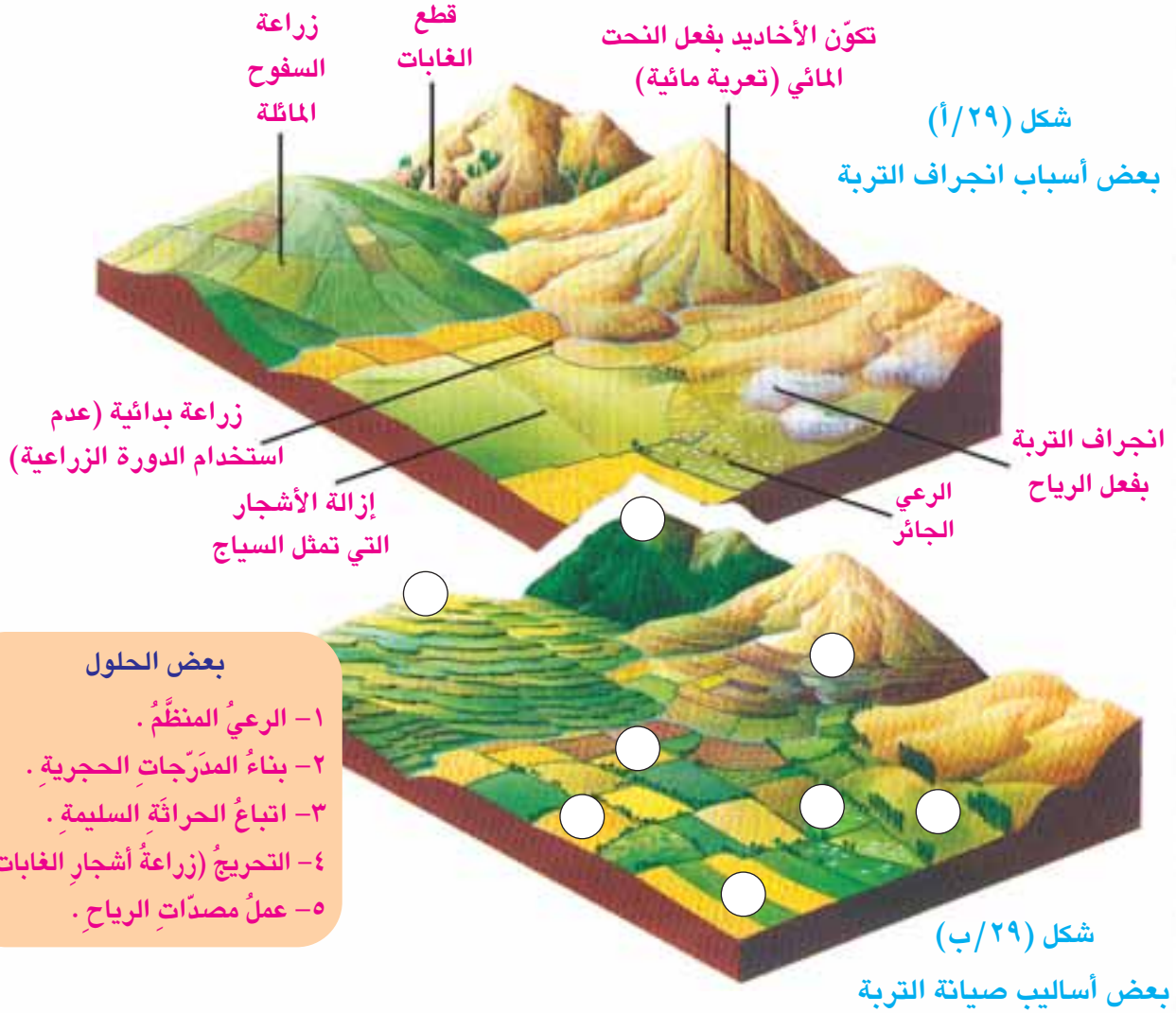
- ١- هي الحراثة حَوْلَ الْمُنْحَدَرِ بدلاً من الحراثة مِنَ الأَعْلَى إلى الأَسْفَلِ .
- ٢- لضمانِ عَدَمِ جُنيِ المحاصيلِ الزراعيّةِ في نَفْسِ الفَترَةِ من السَنَةِ .
- ٣- صفوفٌ من الأشجارِ تُزْرَعُ لحمايةِ التربةِ من التعريةِ الريحيةِ .
- ٤- هو زراعةُ أشجارِ الغاباتِ وتركِ النباتاتِ الطبيعيّةِ تنمو وهو ما يعملُ على تماسكِ التربةِ وحمايتها من الانجرافِ .
- ٥- تُساعدُ على تخفيفِ الانحدارِ وتسويةِ السطحِ لجعلِ الماءِ يتسرّبُ داخلَ التربةِ بدلاً من جريانهِ سطحياً .
- ٦- هو تحديدُ عددِ حيواناتِ الرعيِ بما يتناسبُ وكميةِ النباتاتِ الرعويةِ التي تتوافرُ في المرعى .



شكل (٢٨) نموذج للمدرجات الحجرية على السفوح شديدة الانحدار في الجبل الأخضر بالسلطنة .

#### نشاط (٤)

أ- أنظرُ ومجموعتي إلى الشكل الذي يوضحُ بعضَ أسبابِ انجرافِ التربةِ (الشكل ٢٩ / أ) ، وإلى الشكل الذي يبيِّنُ بعضَ أساليبِ صيانةِ التربةِ، وأكتبُ أرقامَ أربعةٍ منَ أساليبِ الصيانةِ في مواقعها المناسبةِ على الشكلِ (الشكل ٢٩ / ب) .



- بعض الحلول
- ١- الرعي المنظم .
  - ٢- بناء المدرجات الحجرية .
  - ٣- اتباع الحراثة السليمة .
  - ٤- التحريج (زراعة أشجار الغابات) .
  - ٥- عمل مصدات الرياح .

ب- بالرجوع إلى مركز مصادر التعلم أبحثُ معَ مجموعتي وأكتبُ بعضَ الآثارِ الناتجة عن انجرافِ التربةِ وأهميّةِ صيانتها للأجيالِ المستقبليةِ .



١- ما أسباب تدهور الغابات الطبيعية

والمراعي في العالم؟

٢- ما أهمية صيانة الغابات والمراعي؟

تُشكّل الغابات والحشائش مورداً طبيعياً مفيداً

لتوفير الأخشاب والمراعي. كما أنها مأوى للحيوانات

البرية المختلفة، وأماكن جاذبة للسياحة والترفيه

والصيد. وتساعد أشجار الغابات على تسرب كميات

كبيرة من الأمطار في التربة والصخر وهو ما يخفف الجريان السطحي ويحد من انجراف التربة

وحدوث الفيضانات العنيفة.

وبالرغم من بقاء مساحات كبيرة من الغابات الطبيعية في المناطق النائية من شمالي

كندا، وسيبيريا، وحواضي نهر الأمازون ونهر الكونغو، إلا أن مساحات كبيرة من الغابات قد

اختفت على مرّ العصور واستُغلت أراضيها في أغراض مختلفة.

ومما يدلّ على تعاظم مشكلة تناقص الغابات، تدمير نصف الغابات المدارية المطيرة،

و(٩٠٪) من غابات أمريكا الوسطى، و(٩٥٪) من غابات الهند. وتقطع أشجار الغابات لتوفير

الأخشاب وبناء المساكن وتحويل أراضيها إلى مزارع واسعة وقرى زراعية. كما تقطع

أشجار الغابات لتكون وقوداً للطبخ والتدفئة. ففي دول مثل نيبال وإثيوبيا وتنزانيا يوقر

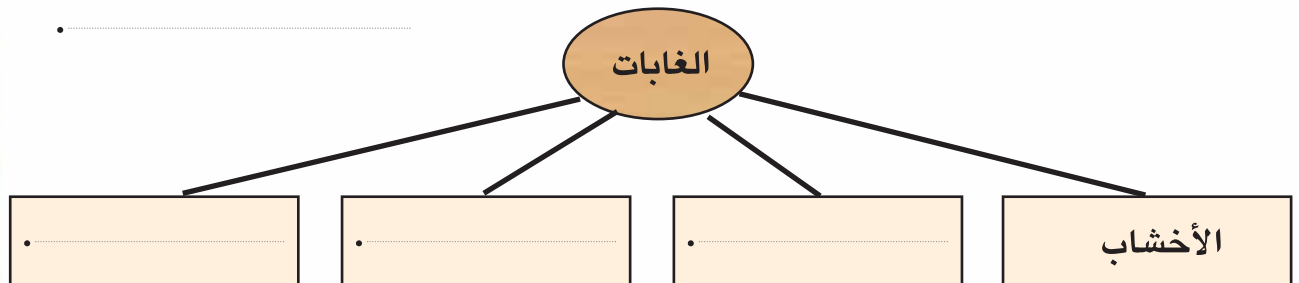
الحطب حوالي (٩٠٪) من الطاقة المستخدمة في تلك الأغراض. وقد هلك بعض الغابات

بسبب تلوث الهواء الناجم عن احتراق كميات كبيرة من الفحم الحجري والنفت.



### نشاط (١)

أ- أكمل الفراغ في الشكل البياني وأكتب عنواناً مناسباً له :



ب- اختارُ الإجابةَ الصحيحةَ مِنْ بَيْنِ القوسَيْنِ :

١- تَظْهَرُ مَساحاتٌ كَبيرةٌ مِنْ الغاباتِ الطَبيعيةِ فِي المَناطِقِ (القريبةِ/النائيةِ) مِنْ بَعْضِ الدُولِ والأحواضِ النَهريَّةِ.

٢- يَشكَلُ الحَطَبُ حَوالِي (١٠٪ / ٩٠٪) مِنْ الطاقَةِ المُستخدَمةِ لِلطَبخِ والتدفئةِ فِي عَدَدٍ مِنْ الدُولِ الفَقيرةِ مِثْلَ نيبالٍ وتَنزانيا.

٣- تُقَطَّعُ مَساحاتٌ كَبيرةٌ مِنْ الغاباتِ لِتحويلِ أراضِها إِلى (ملاعبَ لكَرةِ القَدَمِ/أراضٍ زراعيةٍ) .

ج- أضعُ إِشارةَ (✓) أَمامَ الإجابةِ الصحيحةِ :

١- مِنْ استخداماتِ أَشجارِ الغاباتِ توفيرُ الأَخشابِ واستخدامِ الحَطَبِ كوقودٍ وصناعةِ الورقِ ( ) .

٢- تَموتُ نَسبَةٌ كَبيرةٌ مِنْ أَشجارِ الغاباتِ فِي مَعْظَمِ الدُولِ الصنَاعيةِ بسببِ تلوُّثِ الهِواءِ ( ) .

٣- قَطَّعُ مَساحاتٌ كَبيرةٌ مِنْ الغاباتِ يُوَدِي إِلى زيادَةِ الأمطارِ وحمايةِ التربةِ مِنَ الانجرافِ ( ) .

▶ تَتَمُّ صيانةُ الغاباتِ مِنْ خلالِ القيامِ بِعملياتِ «التحريجِ» أَي زِراعةِ أَشجارٍ جَديدةٍ فِي الغابةِ مَحَلَّ الأَشجارِ التي يَتَمُّ قَطْعُها ، وَكَذلكَ حَمايةَ الأَشجارِ مِنَ الأَمراضِ والحرائقِ خاصَّةً فِي فَصلِ الصيفِ عَندما تَرتَفِعُ درجاتُ الحرارةِ .

## أصلُ بَيْنَ الصورةِ والعبارةِ المناسبةِ :

التنزهُ والسياحةُ



مكافحةُ الحرائقُ



التحريجُ

توفّر المراعي الأعشابَ لحيواناتِ الرعيِّ مثل الأغنامِ والماعزِ والأبقارِ والخيولِ والحيواناتِ البريةِ التي تعيشُ فيها. وتتعرّضُ الكثيرُ منَ المناطقِ الرعويةِ في العالمِ إلى الرعيِّ الجائرِ بسببِ زيادةِ أعدادِ حيواناتِ الرعيِّ مقارنةً معَ كمياتِ الأعشابِ التي يوقرُها المرعى ، وبقاءِ حيواناتِ الرعيِّ في المرعى لفترةٍ طويلةٍ مما يمنعُ تجددَ النباتاتِ الرعويةِ بإعادةِ نموِّها . ولذلكَ تموتُ الأعشابُ الملائمةُ للرعيِّ وينموُ بدلاً منها نباتاتٌ غيرُ صالحةٍ للرعي . ويؤدي الرعيُّ الجائرُ أيضاً إلى زيادةِ الجريانِ السطحيِّ ثمَّ زيادةِ انجرافِ التربةِ ، إضافةً إلى تدميرِ مواطنِ الحيواناتِ البريةِ المختلفةِ .

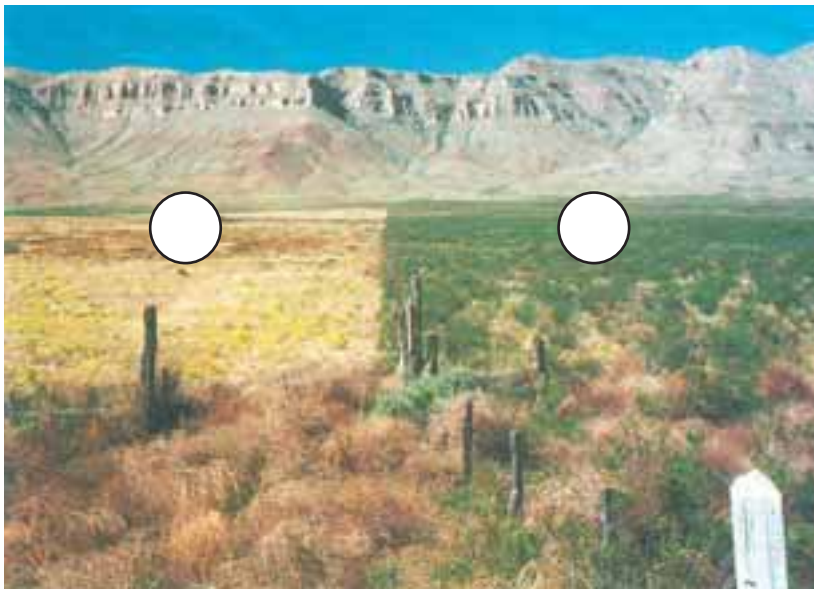


اختارُ الإجابةَ الصحيحةَ من بينَ القوسينِ :

أ- الرعيُّ الجائرُ هوَ (زيادةُ/نقصانُ) حيواناتِ الرعيِّ بالمقارنةِ معَ كميةِ الأعشابِ التي يوفُرها المرعى .

ب- يؤدي الرعيُّ لفترةٍ طويلةٍ في نفسِ المرعى إلى (تجدُّدٍ/هلاكِ) النباتاتِ الرعويةِ .

ج- يُسهِّمُ الرعيُّ الجائرُ في (تخفيفِ/زيادةِ) الجريانِ السطحيِّ وأنجرافِ التربةِ .



شكل (٣٠) الرعيُّ الجائرُ والرعيُّ المنظمُّ .

تتطلبُ صيانةُ المراعي والمحافظةُ عليها ، أن يكونَ الرعيُّ منظمًا بحيثُ يتناسبُ عددُ حيواناتِ الرعيِّ معَ كميةِ العُشبِ الذي ينمو في المرعى سنويًا ، معَ مُراعاةِ نُقلِ حيواناتِ الرعيِّ من مرعى إلى آخرٍ والسماحِ بتجدُّدِ نموِّ النباتاتِ الرعويةِ .

أنظُرْ ومجموعتي إلى الصُّورِ (شكل ٣٠) وأكْتُبْ رَقْمَ (١) على الرعيِّ الجائرِ ، ورَقْمَ (٢)

على الرعيِّ المنظمِّ داخلَ الدائرةِ المناسبةِ ، وأوضِّحْ كَيْفَ عَرَفْتَ ذلكَ ؟

## نشاط (٥)

أشاهدُ وزملائي ، فيلماً عن الأشجارِ والمراعي في سلطنة عُمان ، وندونُ ملاحظاتنا ونناقشُ أهميَّةَ مشاركةِ طلابِ المدارسِ في غرسِ الأشجارِ في يومِ الشجرةِ في شهرِ أكتوبرِ من كلِّ عامٍ .

## نشاط (٦)

أقومُ ومجموعتي برسمِ مُلصقةٍ ملوَّنةٍ أشجّعُ فيها طلابَ مدرستي وأُسرتي على استخدامِ المنتجاتِ التي يُعادُ تصنيعُها كالورقِ للمحافظةِ على الغاباتِ .

## نشاط (٧)

أقرأُ ومجموعتي النصَّ التاليَ واستنتجُ دورَ الحكومةِ والمواطنِ في حمايةِ النباتاتِ الطبيعيَّةِ: (يمثُلُ الغطاءُ النباتيُّ للسلطنةِ أهميَّةً خاصَّةً للبيئةِ العُمانيةِ ولذلك تُولي أجهزةُ وزارةِ البلدياتِ الإقليميةِ ومواردِ المياهِ عنايةً خاصَّةً للمحافظةِ على الأشجارِ والنباتاتِ البريةِ المهمَّةِ لتثبيتِ التربةِ ومكافحةِ التصحُّرِ . وفي هذا الصددِ أصدرتُ وزارةُ البلدياتِ الإقليميةِ ومواردِ المياهِ قراراً بمنعِ قطعِ الأشجارِ إلا بعدَ الحصولِ على تصريحٍ خاصٍّ من قِبَلِ الجهاتِ المختصةِ بالوزارة . وقد تفهَّمُ المواطنُ العُمانيُّ هذهِ الخطوةَ الحضاريةَ ، وأصبحَ حريصاً على حمايةِ النباتاتِ الطبيعيَّةِ وعدمِ قطعِها، والعملِ على زراعةِ الأنواعِ النَّادرةِ منها).

(بتصرف عن : مجلة البلديات الإقليمية والبيئة ، السنة السابعة، العدد الثالث ، ١٩٩٧ ، ١٥ )

بفضل توجيهات السلطان قابوس بن سعيد - طيب الله ثراه -، منذ انطلاق فجر النهضة المباركة، كانت العناية بصون البيئة تُمثلُ هاجسًا للسلطنة كما أنها تُمثلُ أحدَ المعالم الثابتة لها انطلاقًا من خطابات السلطان قابوس بن سعيد - طيب الله ثراه -؛ أن البيئة لا تعرف الحدود السياسية للدول، وأن على دول العالم أن تتصافرَ لدرء الأخطار المُحدقة بالبيئة على كوكب الأرض لضمان استمرار الحياة. ومُنذُ عَقْدِ أولِ مؤتمرٍ عالميٍّ للبيئة تحت رعاية الأمم المتحدة في استكهولم بالسويد عام ١٩٧٢م، أخذت السلطنة زمام المبادرة في مجال حماية البيئة وصون الموارد الطبيعية على كافة المستويات والأصعدة المحلية والإقليمية والعربية والدولية.

وفي مؤتمر الأمم المتحدة المعني بالبيئة والتنمية الذي عُقد في ريودي جانيرو بالبرازيل في يونيو عام ١٩٩٢م، بحضور مئة رئيس دولة وحكومة، تشكل أكبر لقاءٍ لزعماء العالم حتى أصبح معروفًا باسم «قمة الأرض»، كان اختيار شخص السلطان قابوس بن سعيد - طيب الله ثراه - متحدثًا باسم العرب تويجًا لدور السلطنة في مجال حماية البيئة.

## نشاط (٨)

أ- بالاستعانة بالنص والأطلس، أكمل الفراغ في الجدول:

مؤتمر القمة الثانية	مؤتمر القمة الأولى	سنة انعقاد القمة	
		المدينة	مكان
.....	.....	الدولة	انعقاد
.....	.....	القارة	القمة

ب- أكمل الفراغ:

يَمتدُّ اهتمامُ السلطنة في حماية البيئة وصون الموارد الطبيعية ليشملَ كافة المستويات المحلية و ..... و ..... و .....

وتقديرًا من الاتحاد الدولي لصون الطبيعة الذي عقد مؤتمره في مدينة مونتريال بكندا في أكتوبر ١٩٩٦م ، قررَ تقديمَ ميداليةِ جون فيليبس التذكاريةِ إلى السلطانِ قابوس بن سعيد - طيبَ اللهُ ثراهُ - اعترافًا منُ الاتحادِ بدوره في حمايةِ البيئةِ العُمانيةِ والعالميةِ وصونِ موارديهما الطبيعيةِ لصالحِ البشرِ جميعًا وخيرهم في كلِّ مكانٍ .

## نشاط (٩)

أناقشْ مع مجموعتي دوافعَ منْحِ ميداليةِ جون فيليبس التذكاريةِ إلى السلطانِ قابوس بن سعيد - طيبَ اللهُ ثراهُ -، وأكتبْ بضعةَ أسطرٍ عنها وألقيها في طاوور الصباحِ .

## هل تعلمُ ؟

« تمثلُ جائزةُ السلطانِ قابوس للبيئةِ تمييزًا لكافةِ الجهودِ العالميةِ المبذولةِ لحمايةِ البيئةِ وصونِ المواردِ الطبيعيةِ ، بما يتوافقُ معَ أهدافِ منظمةِ اليونسكو التي تتولَّى الترشيحَ للجائزةِ كلِّ عامينِ . وقد مُنحتَ الجائزةُ لأولِ مرَّةٍ عامَ ١٩٩١م إلى مركزِ البحوثِ البيئيةِ في المكسيكِ ، وفي عامِ ١٩٩٣م فازَ بها العالمُ التشيكي جان جينيك ، وفي عامِ ١٩٩٥م فازتْ بها السلطاتُ المسؤولةُ عن إدارةِ وتنميةِ بحيرةِ ملاوي الطبيعيةِ . »

عن مجلة البلديات الإقليمية والبيئة ، السنة السابعة ، العدد الثالث ، ١٩٩٧م

## نشاط (١٠)

أعدْ ومجموعتي أسئلةً لمديرِ المدرسةِ ، ومجلسِ أولياءِ الأمورِ حولَ أهدافِ مُسابقةِ المحافظةِ على النِّظافةِ والصحةِ في البيئةِ المدرسيةِ ، ونشرها معَ الإجاباتِ في مجلةِ الحائطِ ، أو نُذيعها عبرَ الإذاعةِ المدرسيةِ .

## مفاهيم وطنية واجتماعية

يتوقع من الطالب بعد دراسة هذه الوحدة أن :

- ١- يتعرفَ حقوقَ المواطن وواجباته .
- ٢- يستنتجَ أهمية الأمانة والصدق في الحياة .
- ٣- يتبينَ أهمية إدارة الوقت واحترام المواعيد .
- ٤- يدركَ أهمية احترام العمل في الحياة .
- ٥- يقدرَ العاملين بالأعمال اليدوية .
- ٦- يُثمنَ اهتمام السلطنة بالأعمال اليدوية.
- ٧- يستوعبَ المفاهيم والمصطلحات والتعميمات الواردة في الوحدة.
- ٨- يكتسبَ القيم والاتجاهات والمهارات الواردة في الوحدة .



- ما المقصود بكلٍّ من : الوطن ،  
المواطن ، الدولة ، الوطنية ،  
الحقوق ، الواجبات ؟
- ما أهم حقوق المواطن العماني ؟  
وما أهم واجباته ؟

الوطن هو بقعة الأرض التي ننتمي إليها ، وعاش عليها آباؤنا وأجدادنا ، وستبقى لأبنائنا وأحفادنا من بعدنا .

والمواطن هو الشخص الذي يعيش على أرض الوطن ويحمل جنسيته . والدولة تتكون من ثلاثة أركان أساسية هي : الأرض والمواطن والحكومة .

وتعد سلطنة عمان دولة عصرية فاعلة ، أرسى أركانها باني النهضة العمانية السلطان قابوس بن سعيد - طيب الله ثراه - . ومنذ عام ١٩٧٠م تضافرت الجهود المخلصة بين المواطنين والحكومة حتى استطاعت عمان تحقيق الوحدة الوطنية ، والعمل على تحقيق التقدم والرخاء لأبنائها .



### نشاط (١)

بالاستعانة بالنص السابق ، أكمل ومجموعي العبارات الآتية:

- ١- أركان الدولة هي : .....
- ٢- بقعة الأرض التي أعيش عليها ، وعاش عليها آباؤي وأجدادي تُسمى .....
- ٣- الشخص الذي يعيش على أرض الوطن ويحمل جنسيته يُسمى .....
- ٤- المبدأ الذي حرص عليه السلطان قابوس بن سعيد - طيب الله ثراه - في بناء الدولة ، هو ..... الوطنية .



### نشاط (٢)

أجمع ومجموعي أبياتاً من الشعر أو مقاطع شعريّة تُعبر عن حبّ الوطن ، ونلقبها بالتناوب عبر الإذاعة المدرسية .

«وتتويجاً لجهود ربع قرنٍ من العملِ الباذلِ والعطاءِ المثمرِ ، فقد أصدرنا ، كما تعلمون -  
أيُّها المواطنون الكرامُ - النظامَ الأساسيَّ للدولةِ الذي هو خلاصةُ التجربةِ الرائدةِ التي  
خضناها خلالَ الفترةِ الماضيةِ».

من خطابِ السلطانِ قابوس بن سعيد - طيبَ الله ثراهُ - في العيدِ الوطنيِّ السادسِ والعشرينِ المجيدِ.

## أتعلمُّ :

النظامُ الأساسيُّ هو وثيقةٌ رسميةٌ تُعرِّفُ بالدولةِ ، وبنظامِ الحكمِ فيها، وتحددُ المبادئَ  
الموجَّهةَ لسياسيتها في المجالاتِ المختلفةِ ، كما تبينُ الحقوقَ والواجباتِ العامةَ.

### الحقوقُ :

كلُّ ما يستحقُّه المواطنُ من الدولةِ/  
المجتمعِ/ الأسرةِ. ضمنَ نطاقِ الشرعيةِ  
والقانونِ .

### الواجباتُ :

كلُّ ما يجبُ على المواطنِ أنْ يقومَ بهِ  
تجاهَ الدولةِ/ المجتمعِ/ الأسرةِ وفقِ  
الأنظمةِ والقوانينِ المعمولِ بها في  
الدولةِ .

يُشكِّلُ النظامُ الأساسيُّ للدولةِ الذي صدرَ  
بموجبِ المرسومِ السلطانيِّ رقمِ ٩٦/١٠١ في  
نوفمبرَ عامِ ١٩٩٦ م ، القاعدةَ الأساسيةَ التي تنطلقُ  
من خلالها سلطنةُ عُمانَ لتحقيقِ المزيدِ من التقدمِ  
والرقيِّ ، وهو مُستمدُّ من الشريعةِ الإسلاميةِ  
السَّمحةِ . ويجعلُ هذا النظامُ المواطنينَ سواسيةً  
أمامَ القانونِ متساوين في الحقوقِ والواجباتِ  
العامةِ ، فالمواطنُ العُمانيُّ له حقوقٌ كفلها النظامُ  
الأساسيُّ للدولةِ ، وعليه واجباتٌ يجبُ القيامُ بها.

جاءَ موضوعُ التعليمِ في المادةِ (١٣) من النُّظامِ الأساسيِّ للدولةِ ، تحتَ عنوانِ «المبادئِ الثقافيةِ»، ومما جاءَ فيها ما يلي.

- التعليمُ ركنٌ أساسيٌّ لتقدُّمِ المجتمعِ ترعاهُ الدولةُ وتسعى لنشره وتعميمه .
- يهدفُ التعليمُ إلى رفعِ المستوى الثقافيِّ العامِّ وتطويره وتنمية التفكيرِ العلميِّ، وإذكاءِ روحِ البحثِ ، وتلبيةِ متطلباتِ الخططِ الاقتصاديةِ والاجتماعيةِ ، وإيجادِ جيلٍ قويٍّ في بُنيتهِ وأخلاقه، يعتزُّ بأُمَّتهِ ووطنه وتراثه، ويحافظُ على منجزاته.
- توفرُ الدولةُ التعليمَ العامَّ وتعملُ على مكافحةِ الأميةِ وتشجِّعُ على إنشاءِ المدارسِ والمعاهدِ الخاصةِ بإشرافٍ من الدولةِ ووفقاً لأحكامِ القانونِ .
- ترعى الدولةُ التراثَ الوطنيَّ وتحافظُ عليه، وتشجِّعُ العلومَ والفنونَ والآدابَ والبحوثَ العلميةَّةَ وتساعدُ على نشرها .

### نشاط (٣)

أقرأ وزملائي المادةَ (١٣) من النُّظامِ الأساسيِّ واستنتجُ ما يأتي:

- ١- أهدافَ التعليمِ كما وردتْ في النُّظامِ الأساسيِّ للدولةِ.
- ٢- دورَ الدولةِ في نشرِ التعليمِ والحفاظِ على التراثِ الوطنيِّ.



جلس خالد وأخته زينب يشاهدان مع جدّهما التلفاز ، وأثناء ذلك عُرضَ برنامجٌ خاصٌّ عن

إنجازات السلطنة في مجال التعليم ، ودارَ بينهمُ الحوارُ الآتي:

**زينب:** هل كانت هناك مدارس كثيرة في السلطنة منذُ بداية عصر النهضة يا جدّي؟

**الجد:** لا يا زينب ، فقد كانت أعدادٌ قليلةٌ لا تتجاوزُ ثلاثَ مدارس ، اثنتين في مسقطٍ وواحدة في

صلالة ، أما اليومَ فقد تزايدَ عددها وانتشرت في كافة محافظات السلطنة وولاياتها .

**خالد:** هل كان جميعُ طلبة السلطنة يتعلمون في هذه المدارس؟

**الجد:** لا ، فقد كان عددُ المتعلمين فيها قليلٌ .

**زينب:** هل كان التعليم في تلك الفترة مجانيًا يا جدّي؟

**الجد:** نعم ، منذُ عهد النهضة ، فالتعليمُ حقٌّ لكلِّ مواطنٍ على أرضِ الوطنِ .

**خالد:** وهل هناك حقوقٌ أخرى لنا يا جدّي؟

**الجد:** نعم ، فهناك حقوقٌ في مجال الرعاية الصحية ، وحقوقُ المرأةِ والطفلِ ، وفي مجالِ الكهرباءِ

والمياهِ والإسكانِ وغيرها .

**زينب:** ما نصيحتك لنا تجاه هذه الحقوق؟

**الجد:** عليكم ، يا أبنائي ، أن تهتمّوا بدراستكم ؛ لتتمكّنوا من خدمةِ بلدكم ، وتُحافظوا على

منجزاته .

أضع علامة (✓) أمام العبارة الصحيحة :

- ١- بلغ عدد المدارس في بداية النهضة في عُمان عَشْرَ مدارس ( ) .
- ٢- انتشرت المدارس في الوقت الحاضر في جميع محافظات السلطنة وولاياتها ( ) .
- ٣- يُعدُّ التعليم بالمجان حقًّا لكلِّ مواطنٍ ( ) .
- ٤- من واجبينَا المحافظةُ على إنجازاتِ بلادِنَا ( ) .

أتعلَّم :

هناك العديد من الحقوق التي يتمتع بها المواطن داخل السلطنة ، ونصَّ عليها النظام الأساسي للدولة منها :

الجنسية : وهي حقُّ مُكتَسَبٌ لكلِّ مواطنٍ عُمانيٍّ .

العدل والمساواة : جميع المواطنين سواسية أمام القانون .

التعليم : وهو ركنٌ أساسيٌّ لتقدُّم المجتمع ، ترعاه الدولة وتُسعَى لنشره وتعميمه .

الرعاية الصحية : وهي حقُّ لكلِّ مواطنٍ ، وقد أنشأت الدولة لأجل ذلك المستشفيات والمراكز الصحية وغيرها .

الملكيَّة الخاصَّة : فلا يُمنع أحدٌ من التصرف في ملكه ما دام ذلك في حدود القانون .

الأمن : فمن حقِّ كلِّ مواطنٍ أن ينعَم بالأمن والاستقرار في وطنه ، على نحوٍ يحفظ كرامته .

أستعينُ بأسرتي في التعرفِ إلى الحقوق الأخرى التي تقدِّمها الدولة للمواطنِ العمانيِّ .

◀ وكما أنّ للمواطنِ حقوقًا يِنالها مِنِ وطنه ، فإنّ عليه واجباتٍ يجبُ أنْ يؤدّيها لوطنه ، كما نصّ عليه النظامُ الأساسي للدولة .

## نشاط (٦)

أنظرُ ومجموعتي إلى الصورِ التالية ، وأكتبُ أسفلَ كلِّ منها الواجبَ الذي يَنبغي أن أقوم به تجاهَ وطني .



من واجبي

من واجبي الدفاع عن وطني ،  
وحمايته من أيّ عدوان .



من واجبي

أقومُ ومجموعتي بملءِ الفراغِ في الجدولِ التالي الذي يوضِّحُ حقوقي وواجباتي تجاهَ مدرستي/معلّمي .

من واجباتي تجاهَ مدرستي/معلّمي .	منُ حقوقي على مدرستي/معلّمي .
.....	.....
.....	.....
.....	.....
.....	.....
.....	.....
.....	.....
.....	.....

**أتعلّم :**

أنَّ المواطنَ الصالحَ هوَ الذي يتميَّزُ بروحٍ وطنيةٍ عاليةٍ ، والذي يشعُرُ بقوةِ الارتباطِ بوطنه ، بما يمثِّلهُ من ماضٍ وحاضرٍ ومستقبلٍ ، وهوَ الذي يُحبُّ وطنه ، ولديهِ الاستعدادُ للدفاعِ عنه ، والعملُ على الارتقاءِ بهِ ، والمحافظةُ على سلامتهِ .

أكتبُ أسفلَ الصورِ التاليةِ السلوكَ المرغوبَ والسلوكَ غيرَ المرغوبِ، وأناقشُ سببَ اختياري لنوع السلوك.



أقرأ ومجموعتي أقوال القائد المفدى التالية وأصنّفها إلى حقوق وواجبات :

١- « فإلهمهُ هُوَ التعلِيمُ حتّى تحتَ ظلِّ الشّجرِ » (.....)

من خطابِ السلطانِ قابوس بن سعيد - طيّبَ اللهُ ثراهُ - في العيدِ الوطنيِّ الثاني ١٨/١١/١٩٧٢م.

٢- « إِنَّهُ لِيُسْعِدُنَا أَنْ نرىِ المِواطنَ العِمانِيَّ متمتّعاً بالرّعايةِ الصّحيّةِ الكاملةِ » (.....)

من خطابِ السلطانِ قابوس بن سعيد - طيّبَ اللهُ ثراهُ - في العيدِ الوطنيِّ الثاني ١٨/١١/١٩٧٢م.

٣- « على الإنسانِ أيّما كانَ ، أنْ يساهمَ في الحفاظِ على البيئَةِ » (.....)

من خطابِ السلطانِ قابوس بن سعيد - طيّبَ اللهُ ثراهُ - بمناسبةِ المؤتمِرِ العالميِّ للبيئَةِ والتنميةِ ٣/يونيو/١٩٩٢م.

٤- « على كلِّ مِواطنٍ أنْ يكونَ حارساً أُميئاً على مكتسباتِ الوطنِ ومنجزاتهِ » (.....)

من خطابِ السلطانِ قابوس بن سعيد - طيّبَ اللهُ ثراهُ - في العيدِ الوطنيِّ الرابعِ والعشرينَ (عامِ التراث) ١٨/١١/١٩٩٤م.



١ - ما أهميَّةُ الصِّدْقِ فِي حَيَاةِ الْإِنْسَانِ؟

٢ - ما المقصودُ بِالْأَمَانَةِ؟ وما نتائجُها

على الفردِ والمجتمعِ؟

تؤكدُ تعاليمُ الإسلامِ، على إعدادِ المواطنِ الصالحِ، كما تؤكدُ أيضًا على ضرورةِ بناءِ أخلاقِ الفردِ وتشجيعِهِ على تكوينِ وممارسةِ السلوكياتِ الاجتماعيةِ الحميدةِ؛ ليحافظَ على استقرارِ حياتهِ

وحياةِ مجتمعهِ، وليُساعدَ على تقدُّمِهِ ورقيِّهِ، فالصدقُ والأمانةُ هُما من صفاتِ المواطنِ الصالحِ. ويتطلبُ هذا مثلاً: الصدقَ في التعليمِ والتعلُّمِ، وفي العملِ والتعاملِ مع الآخرينِ. فالتعليمُ أمانةٌ يؤديها المعلمُ إلى الطالبِ، أو المهنيُّ إلى المتدربِ، وذلك بالحرصِ على نقلِ المعلومةِ أو المهنةِ بوضوحٍ وعلى أحسنِ وجهٍ.



### نشاط (١)

#### اخترُ الإجابةَ الصحيحةَ من بينِ القوسينِ:

- ١- تؤكدُ مبادئُ التربيةِ الأسريةِ والمدرسيةِ على إعدادِ المواطنِ (السيِّءِ/الصالحِ).
- ٢- تؤكدُ تعاليمُ الإسلامِ على ضرورةِ بناءِ السلوكياتِ الاجتماعيةِ (الحميدةِ/الفاصلةِ).
- ٣- الأمانةُ والصِّدْقُ في التعليمِ أنْ يحرصَ المعلمُ على نقلِ المعلومةِ لتلاميذهِ بصورةٍ (صحيحةٍ / خاطئةٍ).

**أتعلَّمُ:** \* الصِّدْقُ هُوَ أَنْ يَتطابَقَ الْقَوْلُ مَعَ الْفِعْلِ وَالْوَاقِعِ.

\* وردَ في القرآنِ الكريمِ الكثيرُ من الآياتِ التي تحثُّ على الصِّدْقِ وَالْأَمَانَةِ.

\* على الفردِ أَنْ يَكُونَ صَادِقًا مَعَ نَفْسِهِ وَوَالِدِيهِ وَمُعَلِّمِيهِ وَأَصْدِقَائِهِ.

## نشاط (٢)

بالتعاون مع أسرتي ، استخرج من القرآن الكريم بعض الآيات التي تحتُّ على الصدق . ومن كُتُب الحديث الشَّريفِ بعضَ الأحاديثِ التي تحتُّ على الأمانة .

## نشاط (٣)

أفكرُّ وأناقشُ معَ مجموعتي ما يأتي :  
من حقِّ المجتمعِ على الفردِ أن يكونَ صادقًا في أقواله وأفعاله ، وسائرِ تصرفاته .

## نشاط (٤)

أكتبُ لفظَ (صادق) أو (كاذب) بين القوسين أمامَ العباراتِ أو السلوكياتِ التي تعبرُ عنه :

- ١- قولُ الطالبِ الحقيقةَ لو الدِهَ ومعلِّمه ( ) .
- ٢- إدعاءُ شخصٍ بأنه يعرفُ القراءةَ والكتابةَ وهو أمِّي ( ) .
- ٣- معاملةُ الفردِ للآخرينَ بما يرضاه ويحبُّه لنفسه ( ) .
- ٤- إدعاءُ الطالبِ المرضِ للتغيبِ عن المدرسةِ وهو ليسَ كذلكَ ( ) .
- ٥- زعمُ شخصٍ بأنه مُتخصِّصٌ في الطبِّ وهو لا يحملُ أيَّةَ شهادةٍ جامعيةٍ ( ) .
- ٦- أصدرَ سعيدٌ صوتًا في الصفِّ ، وعندما سألهُ المعلمُ من فعلَ ذلكَ ؟ قالَ : أحمدُ ( ) .



والصدق يُحدد شخصية الإنسان ، حيثُ أنَّ الصادقَ يتَّسمُ بصفاتٍ كثيرةٍ أهمُّها: أنه أمينٌ لا يُنكرُ ما هو مؤتمنٌ عليه ، واثقٌ بنفسه ، وقويُّ النَّفسِ وشريفٌ؛ لأنَّه يكرهُ أن يراهُ الناسُ على غيرِ صفةِ الصِّدقِ . ومحترِّمٌ لنفسه ؛ لأنَّه لا يُحبُّ أن يكونَ موضعَ إهانةٍ على ألسنةِ الناسِ لو قيلَ عنه أنه كاذبٌ . وهو شجاعٌ ؛ لأنَّه يستطيعُ مواجهةَ غيرهِ بالحقائقِ . وهو أخيراً ، من الصادقينَ الذين يُحبُّهمُ اللهُ تعالى .

## نشاط (٥)

أناقشُ ومجموعتي المقولةَ التاليةَ : (الصدقُ فضيلةٌ والكذبُ رذيلةٌ) معَ ضربِ أمثلةٍ على ذلك .

والأمانةُ صفةٌ من صفاتِ المواطنِ الصالحِ . وقد أوجبها الإسلامُ ، ولذلك وردتُ في مواضعٍ عدَّةٍ في القرآنِ الكريمِ مثلِ قوله تعالى : ﴿ إِنَّ اللَّهَ يَأْمُرُكُمْ أَنْ تُؤَدُّوا الْأَمَانَاتِ إِلَىٰ أَهْلِهَا ﴾

(سورة النساء، الآية ٥٨)

والأمانةُ هي حِفْظُ حقوقِ الناسِ من أقوالٍ وأسرارٍ وودائعٍ وأموالٍ ، وقدوتنا في حِفْظِ الأمانةِ والتخلُّقِ بها ، هو رسولنا الكريمُ محمدٌ ﷺ فقد كانَ يلقَّبُ بالصادقِ الأمينِ .

## نشاط (٦)

أ- بالرجوعِ إلى مصادرِ التعلُّمِ أبحثُ في كُتُبِ السيرةِ النبويةِ عن سببِ تسميةِ الرسولِ ﷺ بالصادقِ الأمينِ .

ب- أكملُ الفراغَ في العباراتِ الآتيةِ :

١- الأمانةُ هي حِفْظُ حقوقِ .....

٢- قدوتنا في الأمانةِ والتخلُّقِ بها هو .....

ذَهَبْتُ مَنَى إِلَى الْبَنْكِ لِسَحْبِ بَعْضِ النُّقُودِ ، فَقَابَلْتِ الْمَحَاسِبَ الْمَسْؤُولَ وَحِيَّتَهُ ، ثُمَّ طَلَبْتُ إِلَيْهِ سَحْبَ مَبْلَغٍ (٤٠٠) أَرْبَعِمِئَةِ رِيَالٍ عَمَانِيٍّ . وَأثناءَ حَسَابِ الْمَحَاسِبِ لِلنُّقُودِ أَضَافَ خَطَأً ، مِئَةَ رِيَالٍ فَأَصْبَحَ الْمَبْلَغُ الْمَسْحُوبُ (٥٠٠) خَمْسِمِئَةَ رِيَالٍ بَدَلًا مِنْ أَرْبَعِمِئَةٍ . وَبِسَبَبِ اِزْدِحَامِ الْبَنْكِ بِالْمَرَاجِعِينَ ، لَمْ تَتَمَكَّنْ مَنَى مِنْ عَدِّ النُّقُودِ الَّتِي اسْتَلَمْتَهَا ، فَأَدْخَلْتَهَا فِي مَحْفَظَتِهَا . وَاِكتَشَفْتُ فِي الْمَنْزِلِ بَأَنَّ الْمَبْلَغَ الَّذِي أُعْطِيَ لَهَا ، هُوَ (٥٠٠) خَمْسِمِئَةَ رِيَالٍ بَدَلًا عَنْ أَرْبَعِمِئَةٍ ، فَرَجَعْتُ إِلَى الْبَنْكِ مَسْرِعَةً ، وَأَعْطَيْتِ الْمَبْلَغَ الزَّائِدَ إِلَى الْمَحَاسِبِ ففَرِحَ ، وَأَدْخَلَ تَصْرُفُهَا السَّرُورَ إِلَى بَقِيَّةِ مَوْظِفِي الْبَنْكِ فَشَكَرُوهَا عَلَى أَمَانَتِهَا .

## نشاط (٧)

اقرأ ومجموعتي ، القصة السابقة وأجيب عما يأتي :

- ١- أكتب عنواناً لهذه القصة .
- ٢- كيف تصرفتُ مَنَى بعد أن اكتشفت الزيادة في المبلغ المسحوب من البنك ، هل تؤيد تصرف مَنَى ؟ أم تعارضه ؟ ولماذا ؟
- ٣- أناقش ومجموعتي ، أهمية تصرف الآخرين في المجتمع كما تصرفتُ مَنَى مع محاسب البنك .

**أتعلمُ :** للأمانة صور وأشكال عدة منها :

- ١- أداء ما فرضه الله علينا مثل : الصلاة والصوم والزكاة .
- ٢- المحافظة على أسرار الأسرة وأموالها وممتلكاتها .
- ٣- المحافظة على الخدمات التي تقدمها الدولة لنا .
- ٤- المحافظة على ما في مدرستنا من أثاث وأجهزة وكتب .
- ٥- المحافظة على الودائع والأمانات كالأموال وغيرها ، وردّها إلى أصحابها .

## نشاط (٨)

أفكر وأناقش مع مجموعتي ، أهمية شيوع الأمانة كسلوك بين الناس في المجتمع .



يتطلب إنجاز أي عمل وقتاً كافياً لأدائه ، فمثلاً عندما نريد الذهاب إلى المدرسة ، فإننا نقدرُ الزمنَ الذي نحتاجه لكي نصل إليها ، وعندما يكلفنا المعلمُ بواجبٍ منزلي ، فإننا نحتاجُ لوقتٍ معينٍ حتى نُجِزَهُ على خيرٍ وجهٍ ، والوقتُ الذي يُصَرَّفُ في العملِ النافعِ يعودُ علينا بالفائدةِ ، بينما الوقتُ الذي يُهدَرُ دونَ استثمارٍ له ، يضيعُ من حياتنا ولن يعودَ أبداً .

- ١- ما مفهومُ الوقتِ ؟ وما أهميتهُ بالنسبةِ للإنسانِ ؟
- ٢- ما المقصودُ بوقتِ الفراغِ ؟
- ٣- ما المشكلاتُ الناجمةُ عن عدمِ احترامِ المواعيدِ ؟

### نشاط (١)

#### أكمل الفراغَ في العباراتِ الآتيةِ :

- ١- عندما يكلفنا المعلمُ بواجبٍ منزلي ، فإننا نحتاجُ إلى ..... لإنجازه .
  - ٢- الوقتُ الذي يُصَرَّفُ في العملِ النافعِ يعودُ علينا ب..... .
- وقد أمرَ ديننا الإسلامي الحنيفُ بالاهتمامِ بالوقتِ واستثمارهِ في الأعمالِ النافعةِ . وللدلالةِ على أهميةِ الوقتِ أقسمَ الله سبحانه وتعالى بهِ في مواضعٍ عدةٍ مثلِ قوله تعالى :

وَالْعَصْرِ ﴿١﴾ إِنَّ الْإِنْسَانَ لَفِي خُسْرٍ ﴿٢﴾ إِلَّا الَّذِينَ ءَامَنُوا وَعَمِلُوا الصَّالِحَاتِ وَتَوَّصُوا بِالْحَقِّ وَتَوَّصُوا بِالصَّبْرِ ﴿٣﴾ (سورة العصر)

وأكدتُ السنة النبويةُ أيضاً على أهميةِ الوقتِ بالنسبةِ للإنسانِ حيثُ قال ﷺ: « لا تزولُ قدما عبدٍ يومَ القيامةِ ، حتى يُسألَ عن أربعٍ : عن عمرِهِ فيما أفناه ، وعن شبابِهِ فيما أبلاه ، وعن ماله من أين اكتسبه وفيما أنفقهُ ، وعن علمِهِ ماذا عملَ منه » .

أتعلمُ : العصرُ : الوقتُ الذي يعيشهُ الإنسانُ .

## نشاط (٢)

أجيب ومجموعتي عن الأسئلة الآتية :

أ- أعلِّ :

- ١- أفسَمَ اللهُ عزَّ وجلَّ بالعصرِ .
- ٢- الوقتُ كالسيفِ إن لم تقطعه قطعَكَ .
- ب- أفسرُ : أهمية الوقتِ بالنسبة للإنسانِ .
- ج- أبحثُ عن بعضِ الأحاديثِ التي تحتُّ الإنسانَ على إدارةِ الوقتِ .

**إدارة الوقت :** هي عملية تنظيم الوقت واستغلاله في الأعمال الصحيحة والنافعة .

## نشاط (٣)

أجري مقابلةً مع أحد أفراد أسرتي وأسأله عن الأعمال اليومية التي كان يقوم بها في حياته سابقاً ، والوقت اللازم للقيام بها ، ثم أعقد مقارنةً بين الوقت اللازم لتنفيذ تلك الأعمال قديماً ، وتنفيذها حالياً وأضعها في جدولٍ .

## نشاط (٤)

أنظرُ و مجموعتي إلى الصور ( الشكل ١ ) ، وأكتبُ بضعة أسطرٍ عن أثر التطور العلمي في توفير الوقت اللازم لإنجاز الأعمال اليومية ، وناقشهُ في الصفِّ .



شكل (١) مقارنة بين الوسائل القديمة والحديثة في ممارسة الأنشطة المختلفة

**أتعلمُ :** أسهمت التطورات العلمية الحديثة في توفير :

أ- السلع والبضائع في الأسواق بأسعار مناسبة .

ب- الوقت اللازم لإنجاز أعمالنا اليومية بصورة أفضل .



## نشاط (٥)

أقومُ بترتيب أعمالِي اليومية حسب أهميتها في الجدول الزمني التالي ، وأناقشها مع مجموعتي :

الوقت	العمل
• .....	• .....
• .....	• .....
• .....	• .....
• .....	• .....
• .....	• .....

ومن أجل تخطيط الوقت وتنظيمه في حياتنا ، واستغلاله الاستغلال الأمثل ، لابد من

اتباع خطوات مهمة منها :

١- وضع تصور عام لما نريد عمله خلال اليوم وفقاً لأهميته .

٢- تنفيذ الأعمال في مواعيدها .

٣- الاحتفاظ بمفكرة لكتابة الأعمال التي تستجد يومياً .

٤- الالتزام بتنفيذ جداول أعمالنا اليومية والأسبوعية والشهرية ، للتعود على ذلك .

٥- تخصيص جزء من الوقت للراحة البدنية والاستجمام .

## نشاط (٦)

أقومُ و مجموعتي بوضعِ جداولَ زمنيةٍ للأنشطة الآتية :

- رحلةٍ مدرسيةٍ .
- مشاهدةِ التلفازِ .
- مذاكرةِ الدروسِ والمطالعةِ والقراءةِ .
- زيارةِ الأقاربِ .
- ممارسةِ الرياضةِ .

## نشاط (٧)

**اقرأ النصَّ التاليَّ ثمَّ أجبْ ومجموعتي عن الأسئلة التي تليه :**

أسهمَ التطوُّرُ العلميُّ في إيجادِ فائضٍ منَ الوقتِ لدى الإنسانِ ، ومنَ الضروريِّ استغلالُ وقتِ الفراغِ للقيامِ بأنشطةٍ تروحيةٍ تُسهمُ في تنميةِ قيمٍ إيجابيةٍ تجعلُ منه وقتًا مثمرًا منَ النواحيِ الإنسانيةِ والروحيةِ والبدنيةِ والعقليةِ ، وهذا بدوره يُعدُّ مصدرًا منَ مصادرِ التغييرِ اليوميِّ الذي نحتاجُهُ في مجتمعٍ يَعُجُّ بالحركةِ والنشاطِ . ويعاني أفرادُ المجتمعاتِ بعامةٍ ، وطبقةُ الشبابِ بخاصةٍ ، من ظهورِ مشكلةٍ اجتماعيةٍ خطيرةٍ تتمثَّلُ في الفراغِ الكبيرِ ، ولاسيما في أيامِ الإجازاتِ الطويلةِ والعطلِ الرسميةِ .

١- ماذا يُقصدُ بوقتِ الفراغِ ؟

**وقتُ الفراغِ :**

هُوَ الوقتُ الفائضُ لدى الفردِ

بعَدَ إنجازِ الأعمالِ الرئيسيةِ

والمهمَّةِ .

٢- أحسبُ الوقتَ الفائضَ لديَّ خلالَ اليومِ الواحدِ ، وأدوِّنه في جدولٍ .

٣- بالتعاونِ معَ معلِّمي ، أفكِّرُ في كيفيةِ استغلالِ حصَّةِ الاحتياطيِّ .

٤- ما أهميَّةُ وقتِ الفراغِ بالنسبةِ للفردِ والمجتمعِ ؟

٥- أفكِّرُ وأناقِشُ معَ مجموعتي ، المشكلاتِ الناجمةَ عن وجودِ وقتِ الفراغِ لدى الشبابِ ، وأقترحُ

الحلولَ المناسبةَ لها .

بالاستعانة بمجموعة الصور (شكل ٢) ، أقومُ ومجموعتي بإكمال الجدول الآتي :



شكل (٢) بعض الأنشطة التي تمارس في أوقات الفراغ .

اسم النشاط	صورة التنفيذ (جماعي/فردى)	الفائدة من النشاط	الوقت المستغرق
المطالعة	.....	.....	.....
المعسكرات المدرسية	.....	.....	.....
الرحلات	.....	.....	.....
لعبة كرة القدم	.....	.....	.....



أقوم ومجموعتي بكتابة كلمة «مرغوب» أو «غير مرغوب» في المكان المناسب للعبارات الآتية :

- ١- ممارسة رياضة السباحة ( ..... ) .
- ٢- صرف معظم الوقت في لعب كرة القدم ( ..... ) .
- ٣- الذهاب إلى المدرسة يومياً في وقت متأخر ( ..... ) .
- ٤- تخصيص وقت كافٍ يومياً للقراءة والاطلاع ( ..... ) .
- ٥- قضاء وقت طويل في السهرات ومشاهدة التلفاز ( ..... ) .
- ٦- زيارة أقاربي وأصدقائي أسبوعياً ( ..... ) .
- ٧- زيارة بعض المتنزهات خلال الإجازات ( ..... ) .

أقوم بكتابة رسالة قصيرة إلى أحد أصدقائي أرشده فيها إلى أفضل الوسائل لاستغلال وقت الفراغ، وألقيها في الإذاعة المدرسية.

▶ إن احترام المواعيد من الأخلاق الإسلامية، فالمسلم إذا وعد بالحضور في وقت معين حضر في الموعد المحدد أو اعتذر، وهو يراعي ظروف الآخرين، ويشعر بما يعاونونه نتيجة التأخر في الحضور، وللمحافظة على علاقات جيدة مع الآخرين علينا أن نتقيد بالمواعيد ونحترمها. ومن المواعيد التي نحرص على التقيد بها: مواقيت الصلاة، والحضور إلى المدرسة، والحضور إلى المنزل في الموعد الذي ينتظرنا فيه أهلنا، وإنجاز الواجبات المدرسية في موعدها المطلوب، وزيارات الأقارب والأصدقاء، وممارسة الرياضة، والقيام ببعض الأعمال المنزلية.

## نشاط (١١)

أكمل ومجموعي عواقب المشكلات الواردة في الجدول الآتي :

الرقم	المشكلة	عواقب المشكلة
١-	كثرة التأخر عن موعد الدوام المدرسي .	.....
٢-	إخلاف المواعيد مع الأصدقاء .	.....
٣-	مشاهدة التلفاز لوقت متأخر من الليل .	.....
٤-	التقصير في أداء الواجبات المنزلية .	.....
٥-	اللامبالاة في تأدية العمل .	.....

## نشاط (١٢)

اقرأ القصة التالية، ثم أجب عن الأسئلة التي تليها:

وعد يحيى زملاءه لتناول القهوة في بيته بعد صلاة المغرب ، إلا أنه تجاهل وعده زملائه وذهب مع والده إلى السوق لشراء بعض الحاجات المنزلية. وعندما جاء زملاؤه لم يجدوه في البيت فرجعوا إلى بيوتهم غير راضين ، وفي صباح اليوم التالي رأى يحيى زملائه في المدرسة، ولم يُخبرهم عن سبب عدم وجوده في البيت ولم يعتذر لهم .

١- أضع عنواناً لهذه القصة ؟

٢- ناقش ومجموعي تصرف يحيى تجاه زملائه ، وأعبر عن رأيي تجاه عدم التزامه بالموعد.



- ١- ما مفهوم العمل؟
- ٢- ما نظرة الإسلام إلى العمل؟
- ٣- ما أنواع العمل اليدوي؟ وما واجبنا نحو العاملين به؟
- ٤- ما دور القطاع الخاص ومراكز التدريب المهني في تدريب العمالة الوطنية؟

يُعَدُّ المَأْكُلُ والمَشْرَبُ والملبَسُ والمسكنُ من المتطلباتِ الأساسيةِ في حياةِ الإنسانِ ، ولكي يستطيعَ الفردُ أن يحصلَ عليها ، ويحافظَ على استمرارِها ، عليه بالعملِ ، فبواسطةِ العملِ يكسبُ الفردُ رزقَهُ ويُسهِّمُ في تقدُّمِ مجتمعهِ وتطوُّرهِ ؛ لأنَّ العملَ النافعَ يعودُ على المجتمعِ بالفائدةِ والتقدُّمِ .

وحبُّ العملِ مِنْ أَمِّ المقوِّماتِ الأساسيةِ في تقدُّمِ الحضاراتِ وتطوُّرها ، ومن هنا يجبُ على الإنسانِ بذلُ الجهدِ في سبيلِ حياةٍ أفضلِ .



### نشاط (١)

أشير إلى الإجابة الصحيحة :

- ١- يُعَدُّ الملبسُ والمسكنُ من الحاجاتِ الثانويةِ للإنسانِ ( ) .
- ٢- يكسبُ المواطنُ الصَّالِحُ رزقَهُ عن طريقِ العملِ ( ) .
- ٣- يُسهِّمُ الفردُ من خلالِ العملِ في تخلُّفِ المجتمعِ ( ) .
- ٤- حبُّ العملِ من المقوِّماتِ الأساسيةِ في تقدُّمِ الحضاراتِ ( ) .



### نشاط (٢)

أنظُرْ ومجموعتي إلى الصُّورِ (شكل ٣) وأعبِّرْ في بضعةِ أسطرٍ عما أشاهدُهُ من أعمالٍ يدويةٍ، وأناقِشهُ معَ زملائي .



(شكل ٣) صُور لبعض الأعمال اليدوية

**أتعلمُ :** العمل ضرورة من ضرورات الحياة وهو أساس التقدم والرقي .

حث الإسلام على العمل بوصفه المصدر الأساسي لكسب الرزق الحلال ، كما أكد الإسلام أيضا على ضرورة الانتشار في الأرض بهدف تعميرها ، فالعمل جزء لا يتجزأ من العبادة امتثالاً لقوله تعالى ﴿ هُوَ الَّذِي جَعَلَ لَكُمُ الْأَرْضَ ذَلُولًا فَامشُوا فِي مَنَاكِبِهَا وَكُلُوا مِن رِّزْقِهِ وَإِلَيْهِ النُّشُورُ ﴾

سورة الملك  
(الآية ١٥)

فيجب على الإنسان أن يؤدي عمله بإخلاص وإتقان وأمانة حتى ينال رضى الله تعالى ورسوله، ورضى مجتمعه ، قال الرسول الكريم «إِنَّ اللَّهَ يُحِبُّ إِذَا عَمِلَ أَحَدُكُمْ عَمَلًا أَنْ يُتْقَنَهُ».

**أتعلمُ :**

- أن النبي نوحاً عليه السلام عمل نجاراً .
- أن النبي داود عليه السلام عمل في صنع الدروع .
- أن النبي إدريس عليه السلام عمل خياطاً .
- أن الرسول محمداً ﷺ عمل في رعي الغنم والتجارة .

### نشاط (٣)

أجب عن الأسئلة الآتية :

- ١- لماذا حث الإسلام على إتقان العمل ؟
- ٢- دَلِّ بِآيَةٍ قرآنيةٍ أو حديثٍ شريفٍ على ضرورة إتقان العمل.
- ٣- ماذا تقول للذين لا يؤدون أعمالهم بإتقان ؟

### نشاط (٤)

أرتب ومجموعتي المهن التالية على درجات السلم من الأعلى إلى الأسفل حسب فائدتها للآخرين. (صياد، مزارع، طبيب، سائق، معلم، خياط، سباك، نجار، راعي) مع التعليل.

A staircase diagram with 10 steps, each represented by a rectangular box, intended for ranking professions.

أتعلم : أن الإسلام يدعونا إلى العمل النافع وإتقانه ويرفع من شأن العاملين.

### نشاط (٥)

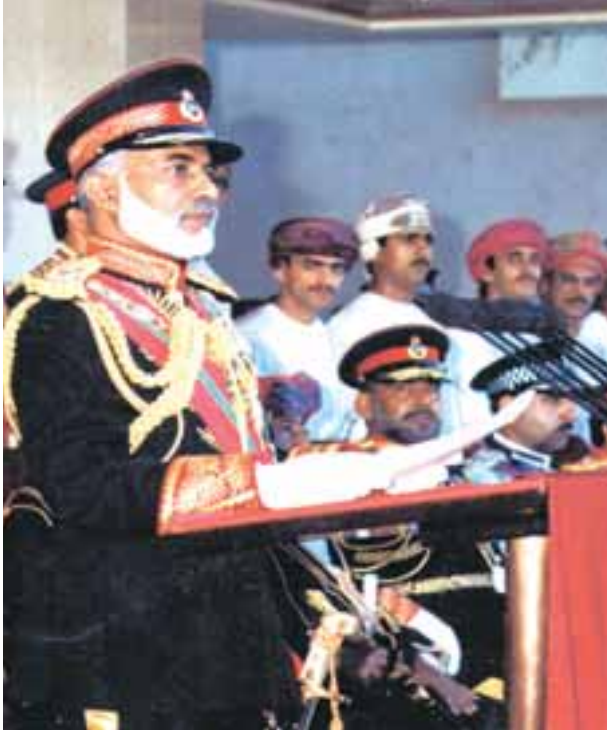
أفكر وأناقش :

العمل جزء لا يتجزأ من العبادة .

## نشاط (٦)

- أقومُ ومجموعتي بالمشاركة في الأعمال التالية تحت إشراف المعلم:
- ١- نظافة فناء المدرسة.
  - ٢- تنظيم مكتبة المدرسة
  - ٣- ريّ أشجار حديقة المدرسة.

أقرأ ومجموعتي النصّ التالي، ثمّ أجيبُ عما يليه من أسئلة:



«فإننا نشدّد بصفة خاصة على الأهميّة الكبرى لتجاوب المواطنين أنفسهم وتقبّلهم لجميع الأعمال التي تقوم بها العمالة الوافدة مهما كان نوعها بما فيها العمل اليدويّ البسيط والوظائف المساعدة، ولن يعيب المواطن أبداً أن يؤديّ واجبه لخدمة بلاده من خلال أيّ من هذه الأعمال الشريفة النافعة له ولجتمعه» .

من خطاب السلطان قابوس بن سعيد - طيّب الله ثراه -  
بمناسبة العيد الوطنيّ التاسع عشر المجيد  
(١٨/١١/١٩٨٩م).

## نشاط (٧)

- ١- إلام يدعو السلطان قابوس بن سعيد - طيّب الله ثراه - المواطنين؟ ولماذا؟
- ٢- على أيّ الأعمال يشدّد السلطان قابوس بن سعيد - طيّب الله ثراه - بضرورة عمل المواطنين بها؟ ولماذا؟
- ٣- ما المقصود بالعمل اليدويّ البسيط؟ اذكر أمثلة عليه؟
- ٤- ماذا تقول للذين يعدّون الأعمال اليدويّة البسيطة عيباً؟
- ٥- ما رأيك في بعض الشباب الذين يترفّعون عن الأعمال اليدويّة وينتظرون الأعمال المكتبيّة؟ وما النتائج المتوقّعة من ذلك؟

أنظر ومجموعتي إلى الصور التالية ، وأكتب أسفل الصورة اسم العمل اليدوي الذي تعبر عنه .



**أتعلم :** توجد أعمال لا تحتاج إلى تأهيل دراسي مثل (أعمال الحفر، والنظافة، وتقليم الأشجار وغيرها). كما توجد أعمال يدوية تحتاج إلى خبرة وتأهيل دراسي متوسط مثل (أعمال الكهرباء، والسباكة، والحدادة، والنجارة والصناعة). وتوجد أعمال يدوية تحتاج إلى خبرة وتأهيل دراسي عال مثل (صناعة الأجهزة، والسيارات، والطائرات).

أضعُ ومجموعتي علامة (✓) أسفل نوع التّأهيل الذي تتطلبه الأعمال الواردة في الجدول الآتي:

تحتاج إلى تأهيلٍ دراسيٍّ عالٍ	تحتاج إلى تأهيلٍ دراسيٍّ متوسط	لا تحتاج إلى تأهيلٍ دراسيٍّ	التأهيل	
			الأعمال	
.....	.....	.....	النظافة	١
.....	.....	.....	الكهرباء	٢
.....	.....	.....	الطب	٣
.....	.....	.....	البناء	٤
.....	.....	.....	الطباعة	٥
.....	.....	.....	الحدادة	٦
.....	.....	.....	النجارة	٧
.....	.....	.....	تقليم الأشجار	٨
.....	.....	.....	هندسة الطائرات	٩
.....	.....	.....	السباكة	١٠
.....	.....	.....	الحفر	١١



أقرأ الحوار الذي دارَ بين الطالبِ بدرٍ وعاملِ البناءِ.

**بدرٌ:** ما اسمك؟

**العاملُ:** اسمي ناصرٌ.

**بدرٌ:** ما مهنتك؟

**ناصرٌ:** البناءُ.

**بدرٌ:** ما طبيعة العمل في هذه المهنة؟

**ناصرٌ:** أعملُ في بناءِ المنازلِ، والمباني الأخرى.

**بدرٌ:** هل يحتاجُ هذا العملُ إلى تدريبٍ؟

**ناصرٌ:** نعم، تدريبٌ بسيطٌ وليسَ صعباً.



**بدرٌ** : ما شعوركُ عندما تنتهي من بناءِ أحدِ المنازلِ ؟

**ناصرٌ** : أشعر بالفرحةِ ، والفخرِ والاعتزازِ لأنِّي استطعتُ أنْ أنجزَ شيئاً وأسهمَ في خدمةِ بلدي ،

وأحمدُ اللهَ على أني أكسبُ أجرَ يومي بعرقِ جبينِي دونَ الحاجةِ لطلبِ الآخرينَ .

**بدرٌ** : بالأصالةِ عنْ نفسي ونيابةً عنْ زملائي أقولُ شكراً لكَ ونحنُ جميعاً نحترمُكَ ونقدِّرُ عمَلَكَ .

### نشاط (١٠)

بعدَ قراءةِ الحوارِ السابقِ، أُجيبُ ومجموعتي عنِ الأسئلةِ الآتيةِ:

- ١- ما مهنةُ ناصرٍ ؟
- ٢- هلْ تلقَى ناصرٌ تدريباً حولَ العملِ ؟ كيفَ ؟
- ٣- وضَّحْ شعورَ ناصرٍ بعدَ انتهاءهِ منْ بناءِ أحدِ المنازلِ .
- ٤- ما رأيكَ في عملِ ناصرٍ ؟ وهلْ تريدُ أنْ تَعْمَلَ مثلهُ مستقبلاً ؟
- ٥- أذكرُ أعمالاً أخرى مماثلةً تعودُ على أصحابِها بالنفعِ والفائدةِ .

### نشاط (١١)

بالرجوعِ إلى كُتُبِ السُّنَّةِ النبويَّةِ ، أبحثُ ومجموعتي عنِ الحديثِ النبويِّ الشريفِ الذي اقتدى به ناصرٌ ، وعَمِلَ بهِ في كسبِ أجرِ يومِهِ ، دونَ أنْ يمدَّ يدهُ إلى الآخرينَ ، وألقيه في الإذاعةِ المدرسيةِ .

### نشاط (١٢)

أجري مقابلةً مُصَوَّرةً معَ أحدِ العمالِ الذينِ يشتغلونَ بالأعمالِ اليدويَّةِ في بلدتي ، وأنشرها في صحيفةِ المدرسةِ .

تعمل الحكومة من خلال وزارة العمل على توفير فرص العمل للمواطنين العمانيين في منشآت القطاع الخاص، والحد من استقدام (جلب) العمالة الوافدة قدر الإمكان، كما تعمل على حل المنازعات العمالية، ومتابعة أعمال السلامة والصحة المهنية لدى شركات القطاع الخاص ومؤسساته.

وقد أخذت أعداد العمالة العمانية في التزايد في شركات القطاع الخاص ومؤسساته، وبدأت تحل تدريجياً محل العمالة الوافدة، وهذه نتيجة طبيعية لجهود الحكومة الرشيدة في تعميم مختلف الأعمال في القطاع العام والقطاع الخاص.

ويوضح الجدول (٣) الآتي تطور أعداد العمال المواطنين والوافدين في القطاع الخاص خلال السنوات من ١٩٩٧ - ٢٠٠٠ م.

السنة	١٩٩٧ م (ألف عامل)	١٩٩٨ م (ألف عامل)	١٩٩٩ م (ألف عامل)	٢٠٠٠ م (ألف عامل)
العمالة الوطنية	٣٤	٤٦	٥٠	٥٣
العمالة الوافدة	٤٩٤	٤٨٣	٤٧٥	٤٨١

جدول (٣) تطور أعداد العمالة في القطاع الخاص

### نشاط (١٣)

اقرأ الجدول رقم (٣) وأجب عن الأسئلة الآتية:

- ماذا تلاحظ على أعداد العمالة الوطنية بين عامي (١٩٩٧ و٢٠٠٠ م)؟
- ما أسباب زيادة العمالة الوطنية من سنة إلى أخرى؟
- ماذا تلاحظ على أعداد العمالة الوافدة بين عامي (١٩٩٧ و٢٠٠٠ م)؟ ولماذا؟
- أستعين بالجدول رقم (٣) وأرسم شكلاً بيانياً بالأعمدة يوضح تطور أعداد العمالة الوطنية والوافدة في القطاع الخاص.

**اتعلم:** هناك مشاريع رائدة لحفز الشباب العماني للعمل في القطاع الخاص منها:

- صندوق الرفد.
- مشروع انطلاقة.



شكل ( ٤ ) من مهارات التدريب المهني

« تعيش السلطنة اليوم نهضة شاملة في مجالات متعددة ، وهذه النهضة تتطلب أيدي عاملة مدربة تستطيع المشاركة بخبراتها في سوق العمل وخاصة في القطاع الخاص لكي تؤدي دورها في تقدم بلادها. ومن أجل توفير اليد العاملة الوطنية المدربة ، تم إنشاء جامعة التقنية والعلوم

التطبيقية عام ٢٠٢٠ م كما أن القطاع الخاص يقوم بدوره في تدريب القوى العاملة الوطنية وتأهيلها من خلال مراكز التدريب الخاصة التي بلغ عددها حتى نهاية عام ٢٠٠٠ م (١٦٥) معهداً .

#### نشاط (١٤)

- ١- لماذا تعمل السلطنة على تدريب القوى العاملة الوطنية ؟
- ٢- ماذا فعلت الحكومة من أجل تدريب وتأهيل القوى الوطنية ؟
- ٣- كم يبلغ عدد المراكز والمعاهد الخاصة في السلطنة حتى نهاية عام ٢٠٠٠ م؟

#### نشاط (١٥)

بالرجوع إلى مصادر التعلم ، أبحثُ ومجموعتي عن معنى القطاع الخاص، ودوره في تدريب وتأهيل القوى العاملة الوطنية .

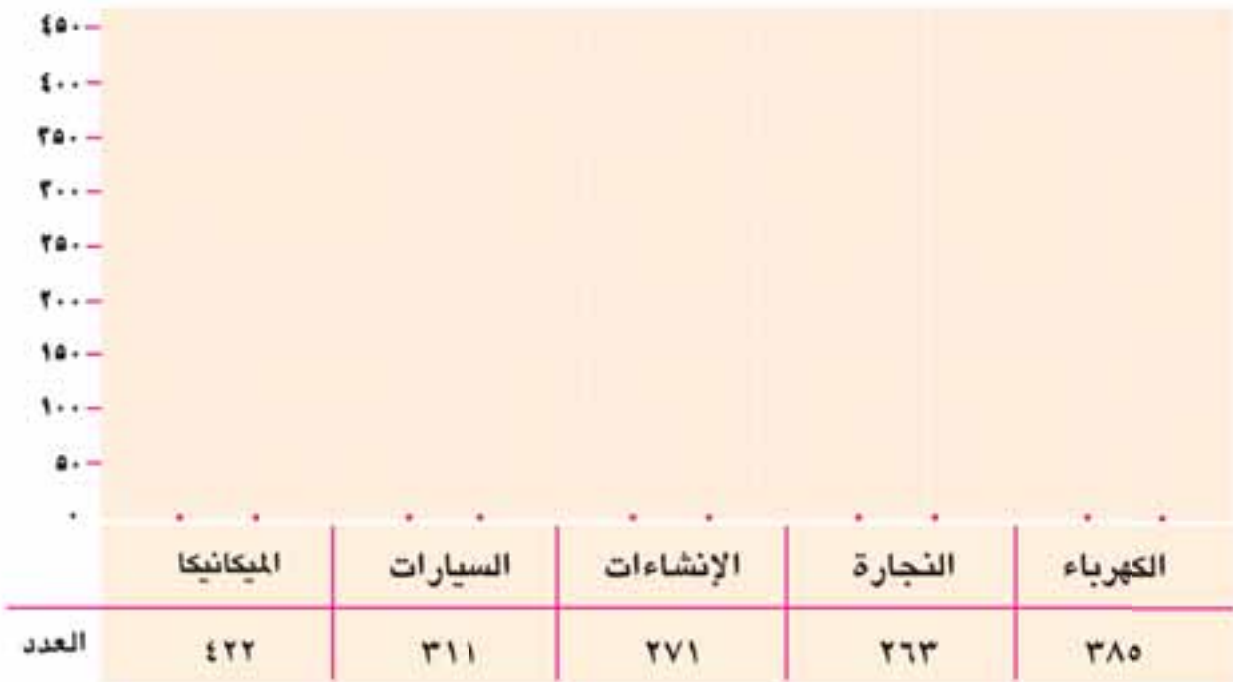
أقرأ الجدول التالي الذي يبيِّن أعداد الطلبة المتدربين المنتظمين في مراكز التدريب المهني حسب مجال التدريب للعام التدريبي ٢٠٠٠/٩٩م، ثم أجيب عن الأسئلة التي تليه :

المجموع	أعداد الطلبة				المركز التخصص	القسم
	عبري	صور	صحم	السيب		
٤٢٢	١٢١	١٠٧	٧٩	١١٥	تركيبات	أعمال الميكانيكا
					لحام	
					تشغيل	
٣١١	٨٣	٧٣	٧٠	٨٥	ميكانيكي	أعمال السيارات
					كهربائي	
					ديزل وبنزين	
٢٧١	٣١	٣٩	٧٣	١٢٨	البناء	أعمال الإنشاءات
					الخرسانة	
					البلاط	
٢٦٣	٥٧	٤٥	٧٣	٨٨	الأثاث	أعمال النجارة
					التركيبات	
٣٨٥	٩٩	٩٤	٦٧	١٢٥	تمديدات منزلية	أعمال الكهرباء
					تمديدات صناعية	
					تبريد وتكييف منزلي	
					تمديد وتكييف تجاري	

- ١- كم يبلغ العدد الإجمالي العام لطلبة قسم الميكانيكا ؟
- ٢- أيُّ المراكز فيها عدد الطلبة في قسم النجارة وقسم الكهرباء أكثر من الأقسام الأخرى؟
- ٣- أحسب العدد الإجمالي العام للطلبة في الأقسام الخمسة في مركز عبري .
- ٤- أذكر أسماء التخصصات في قسم النجارة وقسم الإنشاءات .
- ٥- ما أهمية هذه الأعمال بالنسبة للمجتمع من وجهة نظرك ؟

## نشاط (١٧)

بالاستعانة بالجدول السابق، أكملُ ومجموعتي الرسمَ البيانيَّ الآتي :



## نشاط (١٨)

- أ- أشاهدُ ومجموعتي فيلماً عن مراكز التدريب والتأهيل المهني في سلطنة عُمان، وأدوّنُ بعضَ المعلوماتِ عنها ، وأناقشُها في الصَّفِّ .
- ب- أناقشُ ومجموعتي جهودَ وزارة العمل في تأهيل وتدريب القوى العاملة في السلطنة .

## نشاط (١٩)

بالرجوع إلى مركزِ مصادرِ التعلُّمِ ، أكتبُ ومجموعتي تقريراً عن العملِ اليدويِّ واحترامِ العاملينَ ، وألقيه في الإذاعة المدرسية .

## نشاط (٢٠)

أصمّمُ ومجموعتي ، مُلصَقَةً ملوَّنةً على شكلِ شهادةٍ تقديرٍ للعاملِ اليدوي.



رقم الايداع : ٢٠١٣ / ٣٨٠