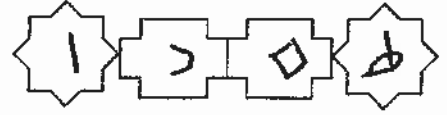




بِسْمِ اللَّهِ الرَّحْمَنِ الرَّحِيمِ



المملكة الأردنية الهاشمية  
وزارة التربية والتعليم  
إدارة الامتحانات والاختبارات  
قسم الامتحانات العامة



## امتحان شهادة الدراسة الثانوية العامة لعام ٢٠١٥ / الدورة الصيفية

د  
س

(وليفة محمية/محدود)

مدة الامتحان : ٠٠ : ٢

المبحث : علوم مهنية خاصة / إنتاج الملابس / المستوى الثالث

اليوم والتاريخ : الأربعاء ٢٠١٥/٦/١٧

الفرع : الاقتصاد المنزلي

ملحوظة : أجب عن الأسئلة الآتية جميعها وعددها (٥)، علماً بأن عدد الصفحات (٣).

السؤال الأول : (٢٠ علامة)

(أ) وضح المقصود بكل من المفاهيم والمصطلحات الآتية: (٦ علامات)

- المود بورد الرابع - قصة البرنيس المنحنية - ضيق النموذج الخام

(ب) سمّ المنطقة التي تدل عليها كل من الأزياء الشعبية الأردنية الآتية : (٨ علامات)

١- ثوب فضفاض من الحرير السوري الملون وله أردان.

٢- ثوب أسود ذو أكمام طويلة وضيقة نوعاً ما وفتحة الرقبة منخفضة قد تصل إلى الخصر.

٣- ثوب أسود طويل يتصف بالفخامة والانتساع يصل طوله بين (٤ - ٥) متر ويتوسطه حزام السفيفة.

٤- ثوب أسود يُسمى المدرقة مطرز بأشكال هندسية جميلة وتزين جوانب الثوب وأسفله وأكمامه بقمّاش قطني أبيض أو أزرق.

(ج) اذكر أبرز أشكال الخطوط المستخدمة في تصميم الملابس. (٦ علامات)

السؤال الثاني : (٢٠ علامة)

(أ) اذكر الأداة المستخدمة في كل مما يأتي : (٦ علامات)

- كي الكسرات. - تحديد عرض الغبنات. - كي خطوط القصات المنحنية.

(ب) بيّن طريقة رسم المرد ذو الصفيين من الأزرار موضحاً ما يأتي : (٦ علامات)

- عرض المرد.

- الخط الأول للعراوي والأزرار.

- الصف الثاني من الأزرار والعراوي.

(ج) تظهر الأكمام المتصلة كقطعة واحدة مع الجزء العلوي في قطعة الملابس. (٨ علامات)

١- اذكر التعديلات الواجب عملها على كم الركلان المنخفض عند رسمه ليصبح مريحاً.

٢- حدّد مخطط الكم الذي يُستعمل لرسم مخطط كم الركلان العميق.

٣- وضح طريقة خياطة كم الركلان ذي القطعتين.

السؤال الثالث : ( ٢٠ علامة)

(أ) تعمل الخطوط على تحديد أشكال الأشياء.

(٨ علامات)

١- وضّح كيف يتم تحديد الشكل الخارجي النهائي للجسم وقطعة الملابس.

٢- صنّف التناير التالية من حيث الشكل العام إلى ( الأنبوبي ، المخروطي ):

- التنورة الكلوش. - التنورة أساس ( A ). - التنورة الأساسية الضيقة.

(٨ علامات)

(ب) قارن بين كل مما يأتي:

١- طريقتي تنفيذ الزم تشريب ( بسيط ، متوسط ).

٢- طريقتي قصّ للسجاف ( المماثل لشكل الحفرة ، الموروب ).

(٤ علامات)

(ج) كيف تتصرف في كل مما يأتي:

١- عدم كفاية قطعة القماش لتنفيذ الغبنات عليها.

٢- القطعة ( النموذج الخام ) غير منضبطة على الجسم.

السؤال الرابع : ( ٢٠ علامة)

(٤ علامات)

(أ) وضّح الطريقة المتبعة لكل مما يأتي:

- زيادة طول الخط الخارجي للياقة.

- تقليل طول الخط الخارجي للياقة.

(٨ علامات)

(ب) تُعد الملابس المرأة العاكسة لجوانب عدة في الحياة.

١- بين أهمية الملابس الداخلية.

٢- فسر تفصيل ملابس ذوي الاحتياجات الخاصة أحياناً وعدم الاعتماد على شراء الملابس الجاهزة.

٣- قدّم حلاً مناسباً لكل مما يأتي:

- تسهيل ارتداء وخلع الملابس لكبار السن. - الاستفادة من ملابس العمل لزيارات بعد الظهر.

(٨ علامات)

(ج) من خلال دراستك لموضوع رسم المخطط الأساسي للجزء العلوي.

١- برر أهمية المخطط الأساسي للجزء العلوي.

٢- ما الإجراء الذي يتوجب القيام به قبل البدء برسم المخططات والخياطة ؟

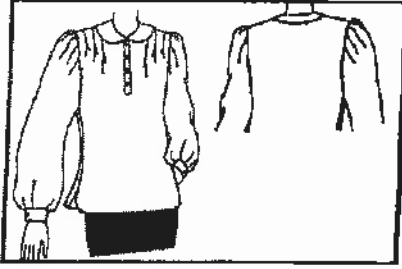
٣- اذكر القياسات التي يُعتمد عليها لتحديد شكل القامة المعتدلة.

٤- ماذا تتوقع في حال وجود زيادة في الارتفاع أو الانخفاض في خط الخصر أو الحوض ؟

### الصفحة الثالثة

السؤال الخامس : (٢٠ علامة)

(٦ علامات)



(أ) تأمل موديل البلوزة في الشكل الموضح جانباً، ثم أجب عما يأتي:

١- صِف شكل كلاً من : - الكم - المرء.

٢- تتبع خطوات تحويل البنسات للحصول على موديل البلوزة

الموضح في الشكل.

٣- يوجد نوعان رئيسان لخياطة الإسورة على نهاية طول الكم،

حدّد النوع المنفّذ في الشكل.

(ب) اختر من الصندوق المجاور شكل الياقة الذي يُناسب ما يلي من إجراءات قصها وخياطتها : (٦ علامات)

١- تُقص من قطعة واحدة من القماش أو قطعتين تتم خياطتهما معاً

عند الخط الخارجي للياقة.

٢- تُقص دائماً من قطعتين من القماش ويتم وضع الحشوة على

الطبقة السفلية للياقة.

٣- يتم تركيب طبقتي الياقة والسجاف الأمامي معاً حتى خط الكتف،

وفي الجزء الخلفي يتم خياطة الطبقة السفلى للياقة مع قطعة الملابس.

(ج) يتم الجمع بين عناصر التصميم وفق أسس وقواعد معينة عند تصميم قطعة الملابس الواحدة. (٨ علامات)

١- بيّن أهمية فهم هذه الأسس واستعمالها بالشكل الصحيح.

٢- استنتج ثلاثة من أسس التصميم المُتبعة في قطعة الملابس.

﴿ انتهت الأسئلة ﴾

منهاجي  
متعة التعليم الهادف





### امتحان شهادة الدراسة الثانوية العامة لعام ٢٠١٥ {الدورة الصيفية}

وزارة التربية والتعليم  
إدارة الامتحانات والاختبارات  
قسم الامتحانات العامة

صفحة رقم (١)

د : مدة الامتحان : ٣٠  
ع : التاريخ : ١٦ / ١٥ / ٢٠١٥

المبحث : إنتاج اللابن (علو آهنيكظامه) / المتوى الثالث  
الفرع : (فتمباد منزلي)

الإجابة النموذجية :

رقم الصفحة في الكتاب	الإجابة النموذجية :
	إجابة السؤال الأول (٤٠ علامة) (P) [ ٦٤ علامة ]
٨٧ + ٨٨	- المود يورد الرابع : لومة قتر على اختيار المراد الأولية (الخطوط) ، والفتان ، و الأسس والرنة ، الخ) والفاشي الذي يستقيم الاختيار على تنفيذ المعجزة .
١٦٥	- قمة البرتيس المنحنية : أحد أشكال القوس المقويات ، وهي خطوط داخلية في المخطط وتظهر على شكل ضالمة ، ترسم في منحني منحنى اللابن حولاً نقطة الصورة أو بعد أخذها .
٢٢٥	- خيبة النموذج الثاني : انطباع النموذج على الجسم تماماً ( ويخلص بوجود ثبات ظاهرة) ، لسبب نقص في أحد أجزاء قماش النموذج أو فيها جميعها (٢٧٣ = ٤٤٦) ، أي علاقتان لكل نقطة .
	(ب) [ ٤٨ علامة ]
٢٠ + ١٩	١- مكان ٤ - ملون ٣ - السلم ٤ - جرش (٢٧٤ = ٤٤٨) ، أي علاقتان لكل نقطة .
	(ج) [ ٦٤ علامة ]
٢٥٠ + ٢٦	- الخطوط الرأسية (المولية) - الخطوط الأفقية (العرضية) - الخطوط المائلة ٢ - الخطوط المنحنية (٢٧٣ = ٤٤٦) ، الخطوط المنحنية تقط ، أي علاقتان لكل نقطة .

رقم الصفحة  
في الكتاب

إجابة السؤال الثاني (علاوة)

(P) [علامات ٦]

١٦٢

كي الكسرات : اشتراك في اللزوجة

١٦٢

قيد عرض النباتات : مسطرة المسافات ، القدر الضالحة آلة القيادة ،  
علامات لوحة المفاتيح بلوحة .

١٧٦

كي خطوط القصان المنحني : دسادة لكي الخاصة .  
(٤٣٣ = ٦ علامات) ، أي علاقته بكل نقطة .

(B) [ ٦ علامات ] .

عرض المراد : يتراوح بين (١٠-١) سم .

الخط الأول للعروض والأزواج : يوجد عن طرف حافة المراد مسافة (قطر لوزي + ٣) سم

٤٦

العرض الثاني من الأزواج والعروض : يتوسط جميع بقع من منتصف الاما القطة المراس  
في منتصف المسافة بين خط الأزواج والعروض .

(٤٣٣ = ٦ علامات) ، أي علاقته بكل نقطة .

(C) [ ٨ علامات ]

٤٠٠

١- زيادة عرض الكعب مع تغيير  $\frac{3}{4}$  من فرق الكعب الجديدة .  
٢- عمل توسيع في الخطر فمنا لفة تحت الأبط على شغل وملاحة غير ظاهرة .  
(٤٣٤ = ٤ علامات) ، أي علاقته بكل نقطة .

٤٩٩

٣- خط الكعب الكيمونو والجابونين  
(علاقته فقط)

٤٠١

٣- القيادة تصل من فم الرقيب وتصل بالكتف ثم إلى نهاية طول الكعب .  
(علاقته فقط)

رقم الصفحة  
في الكتاب

إجابة السؤال الثالث (٢٠ علامة)

(٢) [٤٨ علامة]

٢٨ ١- ١ المورم الظلية ٢ ارتداد ماري مطبقه الجسم تمام  
(٤٨١ = ٤٨١ مائة) ، المصوب نقطة واحدة فقط .

٢٨ ٢- الأنيون : التورية الأساسية الضيقة  
الجزء : التورية الكوش ، التورية أساس (A)  
(٤٨٣ = ٤٨٣ مائة) ، أي على اتمام لكل نقطة .

(د) [٤٨ علامة]

١٦٤ ١- تشرب السيل : يتم توزيع المسافة الزائدة للزأ وتشرب زها من الحصين  
بين عددين الاقارن باليابسي .

تقتل متوسط عمل دشرة / م بين عددين الاقارن  
(٤٨٤ = ٤٨٤ مائة) ، أي على اتمام لكل نقطة .

١٨٧ ٢- المراتل : يتم قسمة منفرد باستعمال مخطط الجزء المورد في قطة  
المربي الذي نشبت عليه .

١٨٨ الموردي : يتم قسمة بالموردي على شكل شرب  
(٤٨٤ = ٤٨٤ مائة) ، أي على اتمام لكل نقطة .

(هـ) [٤٤ علامة]

١٦٢ ١- وصل قلمت القماش بقلمت أفرى ركمال العنات على أف  
قنقن وصلة القماش على الخط الداخلة العنبت لتظن على الوجه  
الخلي للقمات

٢٢٤ ٢- ١ مريد موقع القديرات المصوبة على البلوزة الخا  
٢٢٥ ٢ تنقل القديرات على المخطط الأساسي  
(٤٨٤ = ٤٨٤ مائة) ، أي على اتمام لكل نقطة .



رقم الصفحة  
في الكتاب

اجابة السؤال الرابع (٤٠ علامة)

(٢) [٤ علامان]

٢٣١ تقليل طول الخط الخارج للباقة: عمل بينتان فيه تنتهي عند نقط تركيب اللباقة  
زيادة = = = : عمل شترة فيه ، ثم تعديل رسم الخط الخارجي  
(٤٠ = ٤ علامان) اي علامان لكل نقلة .

(٣) [٤ علامان]

٥٧ ١- انا نتبع احتياك اللابن الخارج بالجم انما توش في اناقة اللابن الخارجيه  
(٤٠ = ٤ علامان) .

٥٩ ٢- لكونه مناسبه لنوع اللباقة ، حين توفى اللباقة ما امكن (علامان فقط)

١- الابتعاد عن اللابن الضيقه المصبية الارتفاع .

٢- اختيار اللابن ذوات الفترات من الأمام .

٥٥ ٣- اختيار اللابن التي توفى فيها الأشرفه اللابيه للثمنان بدلًا عن الأخرجه للابيه  
٤- الابتعاد عن اللابن التي تقيد بها الأخرجه اللابيه على الخوص .

(٤ علامه واحده عند توريد نقطه واحده فقط) .

٥٨ ٥- امناقة بعض المكنان أو المساج أو الشترحات المختلفه  
(٤ علامه واحده عند توريد نقطه واحده فقط) .

(٥) [٤ علامان]

٩٦ ١- احد الأساس الذي يتم منه فلاحه رسم خط أي قدهت منه قطع ملامح  
الجزء العلوي (٤ علامان فقط)

٩٧ ٢- دراسة شكل الأجسام وتقليدها . (علامان فقط)

١٠١ ٣- انا قياس اصد (اقياس الخوص) انا قياس عرض لظفر انا قياس عرض اصد  
(٤٠ = ٤ علامان) ، المطلوب نقطه واحده فقط ، اي علامان لكل نقلة .

١٠٢ ٤- من دفعه في الديك الى الامام او يرفع الى الخلف ، ومنه يمد من تساهم ارتفاع التورق  
عن مستوى سطح الأرض في أجزاءها جميعها .

(٤ علامان فقط)

إجابة السؤال الخاص (ع. علامة)

رقم الصفحة  
في الكتاب

(م) [ ٦٤٨ ]

٢٧٠  
+  
٢٣٨

١- الأكم : قيص (كم نزل أسراراً) الطهارة : سليل (سنة)  
(١×٤٤ = علامة) أي علامة واحدة لكل نقطة .

٢٢٨

٤- لا قول نسبة اللين لعدم نبهات وذلك ليم قول النساء لعينان .  
١٤ نبهات المصنوع لالام والخلف فلا يتم خياطتها لاعطاء التوسيع للباوية  
(١×٤٤ = علامة) أي علامة واحدة لكل نقطة .

٢٧٨

٣- ذو السورة مع فتمت لها ولكم (علامة)

(ب) [ ٦٤٨ ]

٢٤٦

١- الباقه المستقيمة المائله .  
٤- الباقه ذات الخط الخارج المنحني .  
٣- الباقه المتفردوه سواء بالخلف .  
(٢×٣ = علامة) أي علامته لكل نقطة .

(ج) [ ٤٤٨ ]

٢٣

+

٤٦

١- لا يساعد في رقي مستوى التنوع الفني والحالي فالتصميم اللابيه وانعكاسه على  
مفاهيم الجسم .  
١٤ تناسب التصميم مع الفلكر وواقعته الهدف منه ويكون مناسباً لنوع الحافه  
المستعملة .

١٣- لو توفرت عناصر التصميم جميعها فلناتية منه للتصميم الناجح الا بوجود حركات  
أسس التصميم .

٤٧+٤٦

٥٣+٥١

( علامته فقط عند تحيد نقطة واحدة فقط) أو اعطاء مثال توضيحي  
٤- الواحدة (٤) التوازن (٣) اللين (٤) السيادة (٥) التناسب  
(٢×٣ = علامة) المطلوب ثلاث نقاط فقط ، أي علامته لكل نقطة .