

بِسْمِ اللَّهِ الرَّحْمَنِ الرَّحِيمِ



المملكة الأردنية الهاشمية
وزارة التربية والتعليم
إدارة الامتحانات والاختبارات
قسم الامتحانات العامة



امتحان شهادة الدراسة الثانوية العامة لعام ٢٠١٢ / الدورة الصيفية

(وثيقة محمية/محمود)

المبحث : علوم مهنية خاصة (إنتاج ملابس)/المستوى الرابع
الفرع : الاقتصاد المنزلي (خطة جديدة)
مدة الامتحان : ٠٠ د ٢ س
اليوم والتاريخ : الأحد ٢٤/٠٦/٢٠١٢

ملحوظة : أجب عن الأسئلة الآتية جميعها وعددها (٥) ، علماً بأن عدد الصفحات (٤) .

السؤال الأول : (٢٤ علامة)

يتكوّن هذا السؤال من (١٢) فقرة ، لكل فقرة أربعة بدائل، واحد منها فقط صحيح. انقل على دفتر إجابتك رقم الفقرة ورمز الإجابة الصحيحة لها على الترتيب.

١- يرغب الطفل في ارتداء ملابس مشابهة لملابس أقرانه في عمر :

- (أ) (١ - ٢,٥) سنة
(ب) (٢,٥ - ٤) سنوات
(ج) (٤ - ٦) سنوات
(د) (٦,٥ - ٨) سنوات

٢- طريقة القص بالليزر لا تستعمل للأقمشة :

- (أ) السادة.
(ب) السمكة.
(ج) الرقيقة.
(د) نوات الألياف الصناعية.

٣- الجهة المعنية بإجراء البحوث في مجالات الألبسة هي:

- (أ) مؤسسة تشجيع الاستثمار.
(ب) الجمعية العلمية الملكية.
(ج) مؤسسة التدريب المهني.
(د) وزارة العمل.

٤- تُستعمل غُرزة الرش من الأعلى وغُرزة مستقيمة من الأسفل عند :

- (أ) خياطة الجنب في الملابس الرياضية.
(ب) عمل ثنية الملابس القطنية.
(ج) تركيب قطع الكم والياقة.
(د) تركيب مطاط الملابس الداخلية.

٥- يتم رفض قطعة الملابس الجاهزة أو قبولها في مرحلة:

- (أ) القص.
(ب) الخياطة.
(ج) الكي.
(د) التفتيش النهائية.

يتبع الصفحة الثانية

منهاجي
متعة التعليم المادف



الصفحة الثانية

٦- واحد مما يأتي غير معنى بتقديم الخدمات التسويقية :

- (أ) مندوب المبيعات.
(ب) المالك.
(ج) مفتش الجودة.
(د) المصمم.

٧- تحليل التصميم يتضمن :

- (أ) وضع سعر مبدئي للقطعة الملبسية.
(ب) وصف التصميم.
(ج) تحديد أنواع الخياطات المستعملة وأشكالها.
(د) اختيار الأقمشة.

٨- عند تصميم قطع ملابس الأطفال يتم رسم جسم الطفل بالنسب المناسبة حسب :

- (أ) عمره.
(ب) جنسه.
(ج) وزنه.
(د) طوله.

٩- يتم تسجيل جميع التكاليف اللازمة لتنفيذ التصميم في مرحلة :

- (أ) تحليل التصميم.
(ب) عرض العينة.
(ج) الحصول على الطلبات.
(د) تنفيذ العينة.

١٠- من أهم الفروق بين مخطط ملابس الأطفال ومخطط ملابس الكبار :

- (أ) ثبات عمق بنسة الخصر في مخطط الأطفال وتغيره في مخطط الكبار.
(ب) مقدار تكسيم الجوانب يكون ظاهراً في مخططات الكبار بينما يقل في مخططات الأطفال.
(ج) ثبات عمق بنسة الصدر على خط الكتف في مخطط الأطفال وتغيره في مخطط الكبار.
(د) عرض الجزء الأمامي أكبر من عرض الجزء الخلفي في مخطط الأطفال في حين يتساوى في مخطط الكبار

١١- من الأمثلة على تكلفة المواد غير المباشرة :

- (أ) تغليف الوحدات المنتجة.
(ب) مواد التنظيف.
(ج) أجور العمال (الخياطين).
(د) أثمان القماش والخيوط.

١٢- التصميم المناسب لطفل من عمر سنة إلى سنتين ونصف :

- (أ) البنطلونات ذات الخصر بمطاط.
(ب) الأوفرهول الذي يقل عند خط الكتف ومقوى في منطقة الركبة.
(ج) ملابس ذات القطعة الواحدة التي تبدأ من الكتف مع شلالات تتقاطع في الخلف.
(د) تتاير بحزام غير ضاغط.



الصفحة الثالثة

السؤال الثاني : (٢٢ علامة)

(١٠ علامات)

أ) وضّح المقصود بكل مما يأتي :

- ١- مخطط الإنتاج الصناعي.
- ٢- نقطة التعادل.
- ٣- الجودة.
- ٤- الأبليلك.

(١٢ علامة)

ب) يحتوي الصندوق أدناه على بعض أجزاء آلة اللقطة :

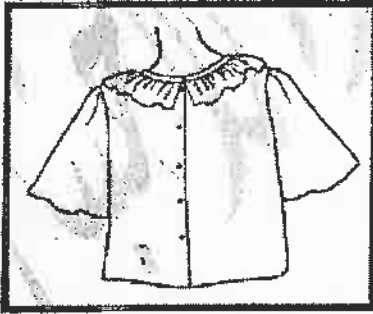
- | | | | |
|-----------------|-------------------|-----------------------|-----------------|
| - عجلة الإدارة | - منظم عمق الغرزة | - الذراع الأمامي | - موجّهات الخيط |
| - الغطاء العلوي | - منظم طول الغرزة | - محرك اسطوانة المغذي | |

اختر من الصندوق أعلاه الجزء الذي يناسب كل وظيفة من الوظائف الآتية:

- ١- ضبط طول الغرزة بالمليمترات.
- ٢- استعماله لوضع القماش عليه.
- ٣- التحكم في اختراق الإبرة للقماش.
- ٤- استعماله عند الحاجة لخفض الاسطوانة في أثناء العمل.
- ٥- حفظ عمود التشغيل.
- ٦- التحكم في حركة الآلة يدوياً.

السؤال الثالث : (١٩ علامة)

(١١ علامة)



أ) تمعنّ البلوزة بالتصميم المحدد أمامك ثم أجب عما يأتي :

- ١- يشمل هذا التصميم أجزاء رئيسة ، اذكرها.
- ٢- صِفْ شكل الكم.
- ٣- ما دور الشريط الموروب الظاهر في التصميم ؟
- ٤- اذكر طريقة مناسبة لزخرفة هذه البلوزة.

(٨ علامات)

ب) أعط سبباً واحداً لكل إجراء من الإجراءات الآتية :

- ١- عدم تمرير الخيط العلوي في الحساس الموجود في آلة العراوي.
- ٢- نقل المخطط الأساسي من ورق الرسم إلى الورق المقوّى.
- ٣- فحص العيوب الموجودة وتحديدها في القماش.
- ٤- تحريك عتلة السرعة في آلة العراوي إلى جهة اليمين على الرمز (B).

الصفحة الرابعة

السؤال الرابع : (١٨ علامة)

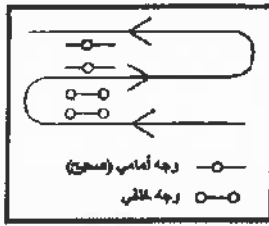
أ) فرد القماش إحدى العمليات التحضيرية لخياطة الملابس صناعياً.

بناءً على ذلك أجب عن الأسئلة الآتية:

١- عدد أنواع فرد الأقمشة صناعياً.

٢- حدد طريقة تنفيذ الفرد الموضحة في الشكل أمامك.

٣- تقوم الآلة الأوتوماتيكية بأعمال فرد القماش آلياً، اذكر ثلاثاً من مميزات استخدامها.



(١٢ علامة)

ب) اذكر ثلاثة من الأمور الواجب مراعاتها عند اختيار الحذاء للطفل.

(٦ علامات)

السؤال الخامس : (١٧ علامة)

أ) تأمل تصاميم ملابس الأطفال في الصندوق أدناه ثم أجب عن الأسئلة التي تليه:

(٩ علامات)



١- سمّ التحوير الذي أجري على المخطط الأساسي للتصميم الوارد في كل من الشكل (١) والشكل (٢).

٢- ما تأثير التحوير المستخدم في التصميم الوارد في الشكل (٣) ؟

٣- وضّح الطريقة المتبعة في إطالة عمر البنطلون في التصميم الوارد في الشكل (٤).

ب) أرادت مخرطة الدخول في عطاء لتوريد (٤٠) بلوزة نسائية بتصميم معين ،

فإذا علمت أن البلوزة الواحدة من هذا التصميم تحتاج إلى :

١- نصف متر قماش ، وسعر المتر (٢) دينار .

٢- أزرار عدد (٢) ، وسعر الزر الواحد (١٠) قروش .

٣- نصف كونة خيط ، وسعر الكونة (٢٠) قرشاً .

احسب تكلفة المواد الأولية واللوازم لـ (٤٠) بلوزة .

(٨ علامات)

« انتهت الأسئلة »



المبحث : علوم مربية خاصة / إنتاج مرسيس / م ٤
الفرع : الاقتصاد المزدك / (مطابق مبرده)

مدة الامتحان : س - ح
التاريخ : ٢٤ / ٦ / ١٤٣٢

الإجابة النموذجية :

رقم الصفحة
في الكتاب

السؤال الأول : (٤٤ علامة)

١٥ ص

١. (م) (٤-٦) سنوات

٢٠٢ ص

٢. (س) فداة الألياف الصناعية

١٤٣ ص

٣. (ب) الجمعية العلمية الملكية

٢٤٨ ص

٤. (أ) خيالة الجنب في الملاهي الرياضية

٢٨١ ص

٥. (س) التقني في التمهات

٢٨٨ ص

٦. (ب) مفتاح الجودة

١٥٤ ص

٧. (ب) قويد أنواع الخيامات للتمهات وأحادي

٢١ ص

٨. (أ) عمره

١٥٥ ص

٩. (س) تنفيذ المنبه

٣٨ ص

١٠. (ب) مقدار تكيم الجوانب يكون مظاهر في مخططات الكبار بينما يقل في مخططات الأطفال

٢٠١ ص

١١. (ب) مواد التنظيف

١٤ ص

١٢. (م) ما بين ذات القلم الواحدة التي تبدأ من الكنف مع وجود شيالات

تتفاعل في الخلف

كلية لعدد ١٤٤

(١٤ × ١٤ = ١٩٦ علامة)



رقم الصفحة
في الكتاب

السؤال الثاني : (٤٤ علامة)

فرع (١٠ علامة)

ص ١٥١

١- تطلب الإنتاج الصناعي

فصله كامل لكل جزء من التصميم يحتوي على زيادة الخياطة والتوسيعات،
والبيانات كافة التي تساهم في تضييق نطاقان النص وخلصا (٣ علامة)

ص ٢٩٩

٢- نقطة التبادل

الكمية ^{المسعة} أو الساعات (الوقت) أو سعورها الذي لا يقيم به المشروع زجا أو فارة
أو الربح والخسارة عند هذه النقطة يساوي صفرًا [التكاليف الكلية = العائدات
الكلية] .

أو الرد الذي يجب أن يتخذه المنشوع ليقوم أرباهاً ومكاسب (علقتان)

ص ٢٧٥

٣- الجودة

مطابقة المنتج للمواصفات المحددة في سلسلة العميات سمولة التصميم
مقارنة تسليم الطلبة للزبون . (علقتان)

ص ١٣

٤- الأبليل

قلم من الأقمشة بتصاميم متنوعة وخالقة لونه القماش الذي ستثبت
عليه ، وتثبت على أجزاء محددة من قطع الملابس لإخففتها أو تقويتها ،
أو لإخفاء عيوب محددة ، وتثبت على قلوب الملابس بغرز آلية أو يدوية .
(٣ علامة)

فرع ب (٤٠ علامة)

ص ٢١٧

١- منظم طول الفرزة

ص ٢١٧

٢- الذراع الأمامي

ص ٢١٧

٣- منظم عمق الفرزة

ص ٢١٧

٤- حركات استخوانية المعنى

ص ٢١٧

٥- القفاء الملوي

ص ٢١٦

(٦ × ٢ = ١٢ علامة)

٦- مجلة الإدارة

رقم الصفحة في الكتاب	
	السؤال الثالث : (١٩ علامة)
	فرغ أ (العلامة)
ص ٧٦	١. الأمام ، الخلف ، الكم ، الكشكش (٤ علامات)
ص ٧٦	٢. كم قصير واسع عند نهائية طول (كوش) (علامة)
ص ٧٦	٣. تنظيف حافة الرقبة والكشكش مما (نافية جالدة) (٣ علامات)
ص ٧٨	٤. استعمال الزينات المظلمة ، والفرد الجمالية على حافة الكشكش و الأكم ، والمرد أو الأبيلى ، أو التوقيع ، أو النظيرين أو بوضع الكلف ، الكمرية المنحنية أو أشربة الأبيلى أو غيرهما حول الكشكش ونهاية الكم والرد حسب الرغبة (علامة)
	فرغ ب (٨ علامات)
ص ٢٣١	١. عدم الرغبة بفتح العروة (عروة جميلة) (علامة)
ص ٥٨	٢. ① لتصيل استعماله بشكل يمكن رسم التصاميم المحددة ② لتقليل هبوط الوقت والجهد في إعادة رسم الخطم الأساسي. (علامة)
ص ٢٧٨	٣. ① قنب قص التماس ذي العبد ② قنب خياطة قطع ملابس قطني عموماً مما يضافه الخانة وانما قطع بقوة متدنية ③ قنب العيوب المصنوعة ومعالجتها قبل عملية الخياطة (علامة)
ص ٢٣٩	٤. ① عند حدوث قطع أحد المنظرين العلوي أو السفلي ② كس الليرة ③ أي سبب آخر يستدعي إيقاف الألتيم العمل (علامة)

رقم الصفحة
في الكتاب

السؤال الرابع : (١٨ علامة)

فرع أ (٤ علامة)

١٩٤ / ١٩٣ ص

(٤ علامة)

١- الفرق المستوي ، الفرق المتدرج

١٩٤ ص

(٤ علامة)

٢- طريقة الفرق المتساوي

١٩٧ ص

٣

١- يتم ضبط (معايرة) طول الفرقة (الطية) وسرعتها .

٢- يمكن الاستغناء عن العمالة المطلوبة لعملية الفرز .

٣- تلافي عيب التوصل أو الشد مما يؤدي إلى طريقة غماش مفردة خالية من

السند أو التوصل .

٤- عدم وجود شنيان في طبقات القماش المفردة .

٥- يتم فرد القماش بالتوالي

٦- تكون حافة القماش م تميمه و عرض الطبقات متساوي [أي جوانب طبقات

القماش منتظمة]

٧- يوجد عداد يسجل عدد طبقات القماش وتوقف الآلة عند الوصول للعدد

المطلوب .

٨- تعمل على تغيير لفة القماش المنتهية حيث توضع اللفة الجديدة

(الاحتيال) في مكانه مخصص بالآلة .

(٢٨٣ = ٦ علامة)

فرع ب (٦ علامة)

١٦ ص

١- أن يكون التساعد بزياة (١/٥) $\sqrt{4}$ تقريباً عند طرف الإبهام

٢- سهولة ارتداء ذلك وقلعه

٣- يفضل أنه يكون الخداء من الجلاء وليس من البلاستيك طردنته ومقاومته

٤- أنه يكون رغل الخداء مرتباً غير أملس لتجنب الكفل الإنزلاقي

(٢٨٣ = ٦ علامة)



رقم الصفحة
في الكتاب

السؤال الخامس : (١٧ علامة)

فرع أ (٩ علامات)

١. الشكل ① التحويل بالعبارة (علقتان) ص ٦٠
 الشكل ② التحويل بالقياسات (علقتان) ص ٦١
 ٢. يغطي تأييد الانتقال (٣ علامات) ص ٦٤
 ٣. عمل ترتيق على الوجه الخافي للقماش في صياحه الربك (علقتان) ص ١٣٠

فرع ب (٨ علامات)

تكلفة قماش البلوزة الواحدة = $c \times \frac{1}{2} = ٢$ دينار (علقتان) ص ٢٠٤
 تكلفة القماش لـ (٤ بلوزة) = $٤ \times ٢ = ٨$ دينار (علقتان) ص ٢٠٥ +

تكلفة الأزرار للبلوزة واحدة = $١٠ \times ٢ = ٢٠$ قماش

تكلفة الأزرار لـ (٤ بلوزة) = $٤٠ \times ٢ = ٨٠$ قماش

٨ دينار = $\frac{٨٠٠}{١٠٠}$ (علقتان)

تكلفة الخيوط للبلوزة واحدة = $c \times \frac{1}{2} = ١٠$ قماش

تكلفة الخيوط لـ (٤ بلوزة) = $٤٠ \times ١٠ = ٤٠٠$ قماش

٤ دينار = $\frac{٤٠٠}{١٠٠}$ (علقتان)

مجموع تكلفة المواد الأولية واللوازم لـ (٤ بلوزة) =

مجموع تكلفة القماش + تكلفة الأزرار + تكلفة الخيوط

٤٠ + ٨ + ٤ =

٥٢ دينار (علقتان)