

٤

الجزء  
الثاني

بِسْمِ اللَّهِ الرَّحْمَنِ الرَّحِيمِ



دولة فلسطين

وَأَزَلْنَا الْأَنْبِيَاءَ وَتَجَلَيْنَاهُمْ

# العلوم والحياة

فريق التأليف:

أ. أماني شحادة  
أ. منى الخزندار

أ. محمد قرارية  
أ. سعيد الملاحي

د. مروان أبو الرب (منسقاً)  
أ. بيان المربوع  
أ. ماجدة مغاري



أ. جنان البرغوثي

أ. أحمد سياعرة

قررت وزارة التربية والتعليم في دولة فلسطين  
تدريس هذا الكتاب في مدارسها بدءاً من العام الدراسي ٢٠١٦ / ٢٠١٧ م

### الإشراف العام

رئيس لجنة المناهج  
د. صبري صيدم  
نائب رئيس لجنة المناهج  
د. بصري صالح  
رئيس مركز المناهج  
أ. ثروت زيد

### الدائرة الفنية

إشراف فني  
كمال فحماوي  
تصميم  
م. زكريا صالح

### تحكيم علمي

تحضير لغوي  
د. وليد الباشا، د. رباب جرار  
رسومات  
أ. صادق الخضور  
أ. رفيق شقير، أ. منار نعييرات

### متابعة المحافظات الجنوبية

د. سميرة النخالة

### الطبعة الثالثة

٢٠١٩ م / ١٤٤٠ هـ

جميع حقوق الطبع محفوظة ©

دولة فلسطين

وَأَذِّنُ لِلنَّبِيِّ وَالرَّسُولِ



مركز المناهج

يتصف الإصلاح التربوي بأنه المدخل العقلاني العلمي النابع من ضرورات الحالة، المستند إلى واقعية النشأة، الأمر الذي انعكس على الرؤية الوطنية المطورة للنظام التعليمي الفلسطيني في محاكاة الخصوصية الفلسطينية والاحتياجات الاجتماعية، والعمل على إرساء قيم تعزز مفهوم المواطنة والمشاركة في بناء دولة القانون، من خلال عقد اجتماعي قائم على الحقوق والواجبات، يتفاعل المواطن معها، ويعي تراكيبها وأدواتها، ويسهم في صياغة برنامج إصلاح يحقق الآمال، ويلازم الأماني، ويرنو لتحقيق الغايات والأهداف.

ولما كانت المناهج أداة التربية في تطوير المشهد التربوي، بوصفها علماً له قواعده ومفاهيمه، فقد جاءت ضمن خطة متكاملة عالجت أركان العملية التعليمية التعلمية بجميع جوانبها، بما يسهم في تجاوز تحديات النوعية بكل اقتدار، والإعداد لجيل قادر على مواجهة متطلبات عصر المعرفة، دون التورط بإشكالية التشتت بين العولمة والبحث عن الأصالة والانتماء، والانتقال إلى المشاركة الفاعلة في عالم يكون العيش فيه أكثر إنسانية وعدالة، وينعم بالرفاهية في وطن نحمله ونعظمه.

ومن منطلق الحرص على تجاوز نمطية تلقّي المعرفة، وصولاً لما يجب أن يكون من إنتاجها، وباستحضار واعٍ لعديد المنطلقات التي تحكم رؤيتنا للطالب الذي نريد، وللبنية المعرفية والفكرية المتوخّاة، جاء تطوير المناهج الفلسطينية وفق رؤية محكمة بإطار قوامه الوصول إلى مجتمع فلسطيني ممتلك للقيم، والعلم، والثقافة، والتكنولوجيا، وتلبية المتطلبات الكفيلة بجعل تحقيق هذه الرؤية حقيقة واقعة، وهو ما كان له ليكون لولا التناغم بين الأهداف والغايات والمنطلقات والمرجعيات، فقد تألفت وتكاملت؛ ليكون النتاج تعبيراً عن توليفة تحقق المطلوب معرفياً وتربوياً وفكرياً.

ثمّة مرجعيات توطّر لهذا التطوير، بما يعزّز أخذ جزئية الكتب المقرّرة من المنهاج دورها المأمول في التأسيس لتوازن إبداعي خلّاق بين المطلوب معرفياً وفكرياً، ووطنياً، وفي هذا الإطار جاءت المرجعيات التي تم الاستناد إليها، وفي طبيعتها وثيقة الاستقلال والقانون الأساسي الفلسطيني، بالإضافة إلى وثيقة المنهاج الوطني الأول؛ لتوجّه الجهد، وتعكس ذاتها على مجمل المخرجات.

ومع إنجاز هذه المرحلة من الجهد، يغدو إزجاء الشكر للطواقم العاملة جميعها؛ من فرق التأليف والمراجعة، والتدقيق، والإشراف، والتصميم، واللجنة العليا أقل ما يمكن تقديمه، فقد تجاوزنا مرحلة الحديث عن التطوير، ونحن واثقون من تواصل هذه الحالة من العمل.

وزارة التربية والتعليم

مركز المناهج الفلسطينية

تشرين الثاني / ٢٠١٦

يندرج اهتمام وزارة التربية والتعليم الفلسطينية بتطوير مناهج التعليم؛ وتحديثها في إطار الخطة العامة للوزارة؛ وسعيها الحثيث لمواكبة التطورات العالمية على الصُّعد كافة، باستلهاً واضحاً للتطوُّر العلمي والتكنولوجي المتسارع، وبما ينسجم وتطلعاتنا للطلاب الذي نطمح؛ ليغدو فاعلاً، وباحثاً، ومجرباً، ومستكشفاً، ومتأملاً.

في هذا الإطار؛ يأتي كتاب العلوم والحياة للصف الرابع الأساسي في إطار مشروع تطوير مناهج العلوم والحياة الهادف إلى إحداث تطوير نوعي في تعليم العلوم والحياة، وتعلّم كل ما يرتبط بها من محاور واكتساب ما تتطلبه من مهارات، وبما يوفّر الضمانات الكفيلة بأن يكون للطلاب الدور الرئيس المحوري في عملية التعلم والتعليم.

أما عن الكتاب الذي بين أيدينا، فقد توزعت مادته على فصلين دراسيين، وهو يشتمل على ست وحدات، حوى الجزء الأول منهما ثلاث وحدات؛ حملت الأولى عنوان «أجهزة جسم الإنسان»، في حين حملت الوحدة الثانية عنوان «الكهرباء والمغناطيسية»، أما الوحدة الثالثة فقد حملت عنوان «تصنيف الكائنات الحيّة»، وحوى الجزء الثاني ثلاث وحدات حملت الرابعة عنوان «الحالة الجويّة والمجموعة الشمسيّة» في حين حملت الوحدة الخامسة عنوان «التنوّع الحيوي والبيئة» أما الوحدة السادسة فقد حملت عنوان «الصّوء والصّوت»، وحرصنا على عرض المحتوى بأسلوب سلس، وبتنظيم تربوي فاعل؛ يعكس توجهات المنهج وفلسفته، ويتمثل في دورة التعلم.

اشتمل المحتوى على أنشطة متنوعة المستوى تتسم بإمكانية تنفيذ الطلبة لها، مراعيةً في الوقت نفسه مبدأ الفروق الفردية بينهم، مع الاهتمام بتضمين المحتوى صوراً ورسومات إيضاحية معبرة تعكس طبيعة الوحدة أو الدرس، مع تأكيد الكتاب في وحداته ودروسه المختلفة على مبدأ التقويم التكويني، والتقويم الواقعي.

وتستلهم فلسفة الكتاب أهميّة اكتساب الطالب منهجية علمية في التفكير والعمل، وتنمية مهاراته العقلية والعملية، ومنها: قراءة الصّور، والكتابة والقراءة العلميّة، والرّسم، وعمل النّماذج والتّجارب، علاوة على اهتمامها بربط المعرفة بواقع حياة الطالب من جهة، وبالرياضيات والفن والموسيقى والدّراما والرياضة والمهارات الحياتيّة من جهة أخرى، لجعل التّكامل حقيقة واقعة، وهدفاً قابلاً للتّحقّق.





# المحتويات

## الصفحة

## الوحدة الرَّابِعة

٢	الحالة الجويّة والمجموعة الشمسيّة
٤	الدّرس الأوّل: مظاهر الحالة الجويّة
١٢	الدّرس الثّاني: المجموعة الشمسيّة
١٨	الدّرس الثّالث: حركة الأرض والقمر

## الوحدة الخامسة

٣٠	التنوّع الحيوي والبيئة
٣٢	الدّرس الأوّل: التنوّع الحيوي
٣٨	الدّرس الثّاني: النّظام البيئي
٤٢	الدّرس الثّالث: العلاقات الحيويّة
٥٠	الدّرس الرّابع: السّلسلة الغذائيّة
٥٦	الدّرس الخامس: الإنسان والبيئة

## الوحدة السّادسة

٦٧	الضّوء والصّوت
٦٩	الدّرس الأوّل: مصادر الضّوء وأهمّيّته
٧٤	الدّرس الثّاني: سلوك الضّوء وأهمّيّته
٨٢	الدّرس الثّالث: الخسوف والكسوف
٨٥	الدّرس الرّابع: الصّوت
٨٩	الدّرس الخامس: سلوك الصّوت
٩٣	الدّرس السّادس: أهمّيّة الصّوت

## الوحدة الرابعة الحالة الجَوِّيَّة والمَجْموعة الشَّمسِيَّة



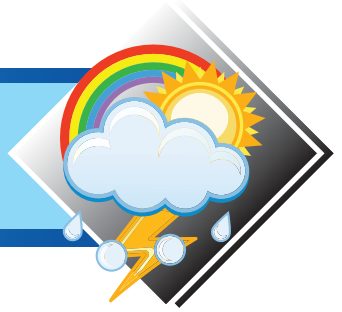
• أَتَأَمَّلُ الصُّورَةَ، وَأَصِفُّ الحَالَةَ الجَوِّيَّةَ.



يتوقع بعد دراسة هذه الوحدة والتفاعل مع أنشطتها أن تكون قادراً على وصف المظاهر التي تحدث بفعل سطوع الشمس، وأثر الحالة الجوية الناتجة عنها من ظهور الغيوم، والرياح، والهطول، والحرارة، وتفسير بعض الظواهر المرتبطة، من خلال تحقيق الآتي:

- التعرف إلى بعض عناصر ( مظاهر ) الحالة الجوية من خلال الصور.
- تبيان أشكال الهطول عملياً.
- استخدام بعض الأدوات في قياس عناصر الحالة الجوية.
- ترتيب كواكب المجموعة الشمسية بالنسبة إلى موقعها من الشمس.
- تفسير بعض الظواهر المتعلقة بحركتي كُـل من الأرض والقمر عملياً.

# الدّرس الأوّل: مَظَاهِرُ الحَالَةِ الجَوِيَّةِ

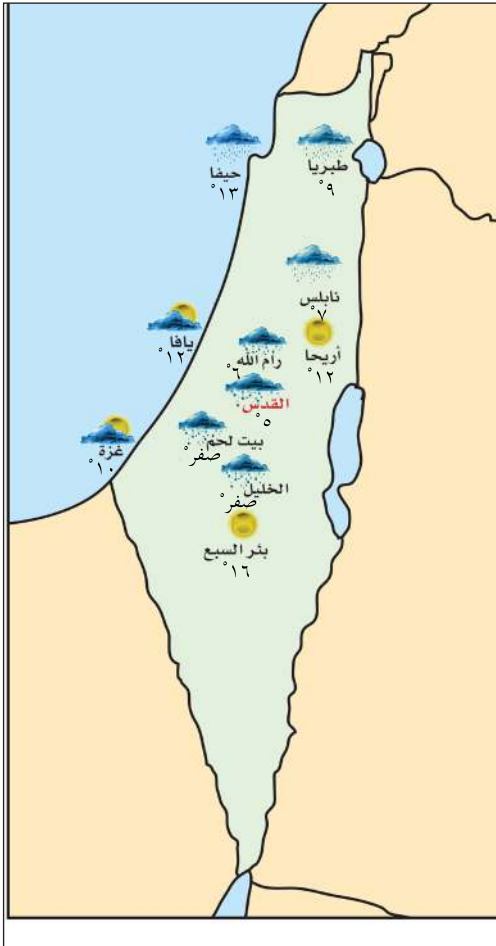


## نشاط ١: الحَالَةُ الجَوِيَّةُ ( الطَّقْس )

• أقرأ النشرة الجويّة الآتية:

”سيكون الجو ليوم غدٍ بارداً والسّماءُ مُلبّدةً بالغيوم، والفرصةُ مُهيّأةً لسقوطِ الأمطارِ على بعضِ المناطقِ، ويطرأُ انخفاضٌ على درجاتِ الحرارة، وتهبُّ رياحٌ شماليّةٌ غربيّةٌ عاليةُ السرعةِ، ويكونُ البحرُ شديدَ ارتفاعِ الموجِ“.

١. أكتب عناصرَ الحَالَةِ الجَوِيَّةِ الواردةِ في النشرةِ الجويّةِ أعلاه.



أ. \_\_\_\_\_ . ب. \_\_\_\_\_ .

ج. \_\_\_\_\_ . د. \_\_\_\_\_ .

٢. أتأملُ خريطةَ الطقسِ المُجاورة:

٣. أتناقشُ وزملائي في الحَالَةِ الجَوِيَّةِ للمُدنِ

الفلسطينيّةِ الواردةِ في الخريطةِ.

٤. أختارُ مدينةً، وأعبّرُ عن الحَالَةِ الجَوِيَّةِ فيها.

٥. يُسمّى مُعدّلُ قياسِ عناصرِ الحَالَةِ الجَوِيَّةِ لمنطقةٍ

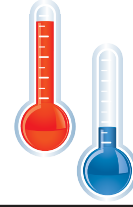
مُعيّنة خلالَ فترةٍ زمنيّةٍ قصيرةٍ بـ \_\_\_\_\_ .



## نشاط ٢: عناصر الحالة الجوية

١. أ شاهد وأستمع إلى حالة الجو ليوم غدٍ من قناة تلفاز فلسطين، ثم أسجل درجات الحرارة العظمى ودرجات الحرارة الصغرى في الجدول الآتي:

العنصر		المدينة		القدس		نابلس		حيفا		غزة		أريحا والأغوار	



درجة الحرارة  
س

٢. أتناقش مع زملائي في حالة الجو المتوقعة.

٣. أصف حالة الجو صباح اليوم في منطقتي من حيث:

الغيوم: ..... الأمطار: ..... الرياح: .....

٤. أتناقش وزملائي فيم توصلنا إليه.

لماذا يختلف قياس درجة الحرارة العظمى، عن قياس درجة الحرارة الصغرى الوارد ذكرهما في النشرة الجوية؟



بالرجوع إلى مكتبة المدرسة أو الشبكة العنكبوتية أبحث عن مواصفات صندوق الأرصاد الجوية.



## نشاط ٣: ميزان الحرارة

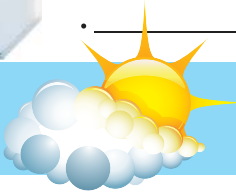


• أَحْضِرْ وزملائي ميزانَ الحرارة الكُحوليِّ، أو ميزانَ الحرارة الزئبقيِّ، وأتفحّصه.

١. أستخدمُ ميزانَ الحرارة في قياسِ درجة حرارة غُرْفَةِ الصَّفِّ، وأسجّلها \_\_\_\_\_.

٢. أقارنُ قراءتي بقراءة زملائي. ماذا ألاحظُ؟

٣. أكتبُ بِلُغَتِي تعريفاً لدرجة الحرارة:



## نشاط ٤: حرارة الجو

• يبيّن الجدولُ الآتي مُعدّلَ درجاتِ الحرارة الصُّغرى والعُظمى في بعضِ مُدنِ فلسطينِ خلالِ أشهرٍ من السنة.

الشهر	المدينة	القدس	صفا	أريحا
كانون الثاني	سُن (١٢-٦)	سُن (٩-٤)	سُن (١٩-٧)	
نيسان	سُن (٢٢-١٣)	سُن (٢٩-١١)	سُن (٢٩-١٤)	
تموز	سُن (٢٤-١٩)	سُن (٣٠-١٩)	سُن (٣٨-٢٢)	
تشرين أول	سُن (٢٥-١٧)	سُن (٢٤-١٥)	سُن (٣٢-١٨)	

• أدرسُ وزميلي الجدولَ السَّابِقَ جيِّداً، وأُجيبُ عن الأسئلة الآتية:

١. ما درجاتُ الحرارة الصُّغرى والعُظمى لمدينة صفا في شهر تموز؟

درجة الحرارة الصُّغرى: \_\_\_\_\_ سُن. درجة الحرارة العُظمى: \_\_\_\_\_ سُن.



٢. أيّ المُدنِ أعلى درجة حرارة؟ لماذا؟

٣. أيّ المُدنِ أخفض درجة حرارة؟ لماذا؟

٤. أيّ المُدنِ تنصحُ بزيارتها في شهر كانون الثاني؟

لماذا؟

• أستنتجُ أنّ فلسطينَ تَمَيَّزُ بـ درجات حرارة الجوّ في مُدنها.



## نشاط ٥: علمي يُرْفِرُ

• أَتأملُ الصّورتين الآتيتين وأجيب:



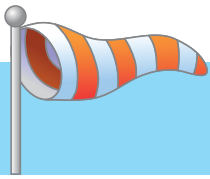
١. أصِفْ حركةَ الهواءِ في الصّورتين أعلاه، وأكتبها.

الأولى: \_\_\_\_\_ . الثانية: \_\_\_\_\_

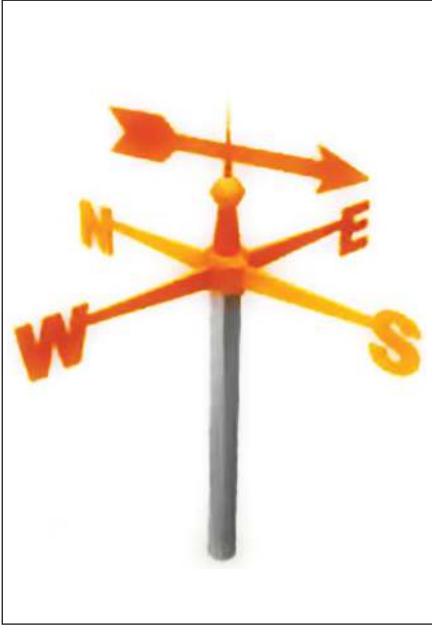
٢. أصِفْ حركةَ الهواءِ الآن في منطقتي.

\_\_\_\_\_

٣. أُسمِّي حركةَ الهواءِ القريبة من سطح الأرض بـ \_\_\_\_\_



## نشاط ٦: اتجاه الرياح



١. أُحضِرُ مؤشِّرَ الرِّيحِ، وأُعرِّضُه لهوائِ المروحة. ماذا ألاحظُ؟
٢. إلى ماذا يشيرُ اتجاهُ السهمِ؟
٣. أخرجُ وطلبة الصفِّ إلى ساحةِ المدرسة، وأستخدمُ مؤشِّرَ الرِّيحِ لتحديدِ اتجاهِ هبوبِ الرِّيحِ.
٤. على ماذا تدلُّ الأحرفُ الآتيةُ (N, S, E, W) الموجودة على مؤشِّرِ الرِّيحِ؟

N \_\_\_\_\_ S \_\_\_\_\_

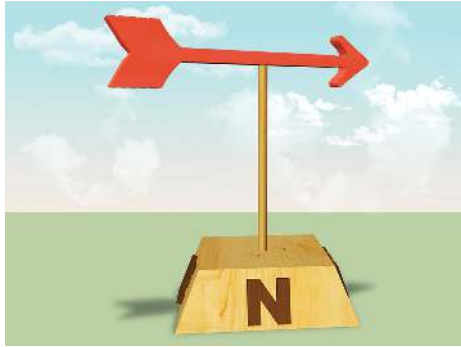
E \_\_\_\_\_ W \_\_\_\_\_

أناقشُ ومجموعتي في طُرُقٍ أخرى لمعرفة اتجاهِ الرِّيحِ.

مناقشة



مشروع



أُعاونُ وزملائي في صناعةِ مؤشِّرِ الرِّيحِ، وأستخدمه في تحديدِ اتجاهِ الرِّيحِ.



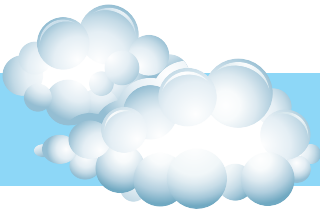
هيا نشاهدُ فيلمَ "صناعةِ مؤشِّرِ الرِّيحِ" في القرصِ المرفقِ.



هل تعلم: أنَّ سرعةَ الرِّيحِ تُقاسُ بواسطةِ "جهازِ الأنيوميتر".







## نشاط ٧: الغيوم

- هيا بنا نخرجُ إلى ساحةِ المدرسة، ونَتأمَّلُ السَّمَاءَ.  
١. أرسمُ ما أشاهده من غيومٍ.

- ٢. أتأمَّلُ الصَّورتين الآتيتين وأكتبُ وصفاً لكلِّ صورةٍ:



- ٣. كيفَ تتشكَّلُ الغُيومُ في السَّمَاءِ؟



## نشاط ٨: الهطولُ وأشكاله

- أتأمَّلُ الصَّورَ الآتيةَ، وأكتبُ أشكالَ الهطولِ أسفلَ كلِّ صورةٍ:



أكتبِ بِلُغَتِي تَعْرِيفاً لِلهُطُولِ:



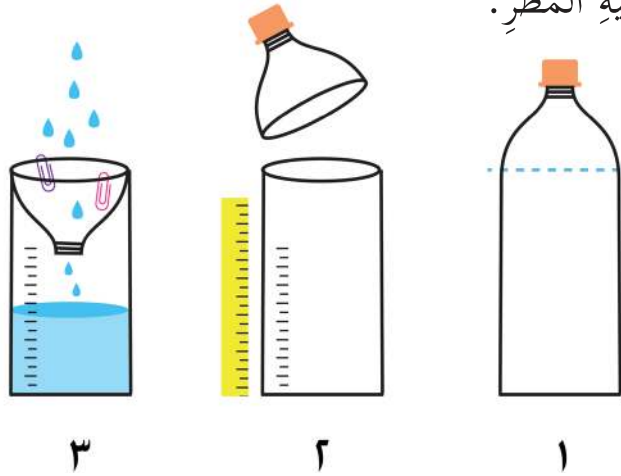
## نشاط ٩: مِقْيَاسُ المَطَرِ



• أَتَأَمَّلُ مِقْيَاسَ المَطَرِ فِي الشَّكْلِ المُجَاوِرِ.

• فِيمَ يُسْتَعْمَدُ مِقْيَاسُ المَطَرِ؟ \_\_\_\_\_

أصنعُ مِقْيَاساً للمَطَرِ، وَأضعُهُ فِي مَكَانٍ مَكشُوفٍ فِي سَاحَةِ المَدْرَسَةِ لِقِيَاسِ كَمِيَّةِ المَطَرِ.



هل تَعَلِمُ أَنَّ: ١. كَمِيَّةُ الأمطارِ تُقَاسُ بِوَحْدَةِ المِلِمِترِ  
٢. مُعدَّلُ الأمطارِ فِي فلسطِينِ ٦٥٠-٧٠٠ مِلِمِترِ سَنوِيّاً.



بالرَّجُوعِ إِلَى المَوْقِعِ الِإِلِكْتروني لِدَائِرَةِ الأرصادِ الجَوِيَّةِ الفِلَسطِينِيَّةِ:  
[www.pmd.ps](http://www.pmd.ps) أرتَّبُ المَدُنَ الفِلَسطِينِيَّةَ الأتِيَّةَ: القُدسُ، النقبُ، أريحا،  
يافا، الخليل، تنازليّاً من حيثِ كَمِيَّةِ الأمطارِ لعام ٢٠١٥





## نشاط ١٠: أثر الرِّيحِ والأمطارِ

• أَتأملُ الصُّورَ الآتيةَ، وأكتبُ تعليقاً مُناسباً أسفلَ كلِّ صورةٍ:

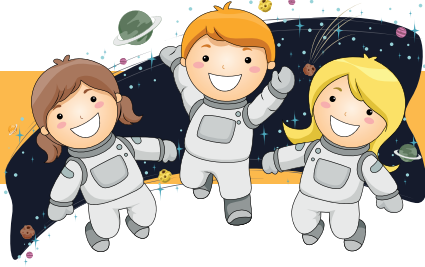


بالرجوع إلى مكتبة المدرسة أو الشبكة العنكبوتية أبحث عن فوائد ومضارَّ أخرى للرياح وللأمطارِ.



هيا نشاهدُ معاً فيلم "الأضرار الناتجة عن الأمطار" في القرص المرفق.

# الدّرس الثّاني: المجموعة الشمسيّة



## نشاط ١: سحر الليل

• أتأملُ السّماءَ عندما تكونُ صافيةً لعدّة ليالٍ مُتتاليةً.



• أرسمُ ما أشاهدهُ.

• أعرضُ رسوماتي، وأناقشها مع زملائي.



## نشاط ٢: السَّمَاءُ إِبْدَاعٌ وَصَفَاءٌ

- أَتَأَمَّلُ الصُّورَةَ الْآتِيَةَ، وَالَّتِي تُوَضِّحُ الْفَضَاءَ الْخَارِجِيَّ الَّذِي تَتَوَاجَدُ فِيهِ الْكَرَّةُ الْأَرْضِيَّةَ الَّتِي نَعِيشُ عَلَيْهَا، وَأَجِيبُ:



١. ماذا أرى في الصُّورة؟
٢. أين أرى هذه الأجسام؟
٣. هل جميعُ الأجسامِ التي أراها في السَّمَاءِ متشابهة؟
- أُوضِّحُ إجابتي.
٤. أُطَلِّقُ عَلَى الْأَجْسَامِ الَّتِي أَشَاهِدُهَا فِي السَّمَاءِ
٥. أُعْطِي أَمْثَلَةً عَلَى أَجْرَامِ سَمَاوِيَّةٍ أَعْرِفُهَا





## نشاط ٣: الكواكب والنجوم

١. أتأملُ الصّورتين الآتيتين، وأكتبُ اسمَ كلِّ جُرمِ سماوي أسفله. -



٢. أتناقشُ وزملائي في المجموعة حول الصّور السّابقة، ثم أكملُ الجدول الآتي:

الشَّمسُ	الأرضُ	أوجهُ المقارنة
كُتْلَةٌ غازيَّةٌ مُلتهبَةٌ	صخورٌ، وأتربةٌ	التّركيبُ
		الإضاءةُ
		تواجد الكائنات الحيّة

٣. الكوكب جُرم سماويٌّ مُعتمٍ لا يُشعُّ ضوءاً ويعكس ضوءَ الشَّمسِ

مثل \_\_\_\_\_.

٤. النّجم جُرم سماويٌّ يتكوّنُ من كُتْلَةٍ غازيَّةٍ مُلتهبَةٍ، ويُشعُّ ضوءاً وحرارةً باستمرار

مثل \_\_\_\_\_.

هل تعلم أنّ: الشَّمسَ من النجوم مُتوسطة الحجم وتبَعُدُ عن الأرضِ حوالي ١٥٠ مليون كم.



بالرجوع إلى مكتبة المدرسة أو الشّبكة العنكبوتية أبحث عن النجم القطبي وأهميته.



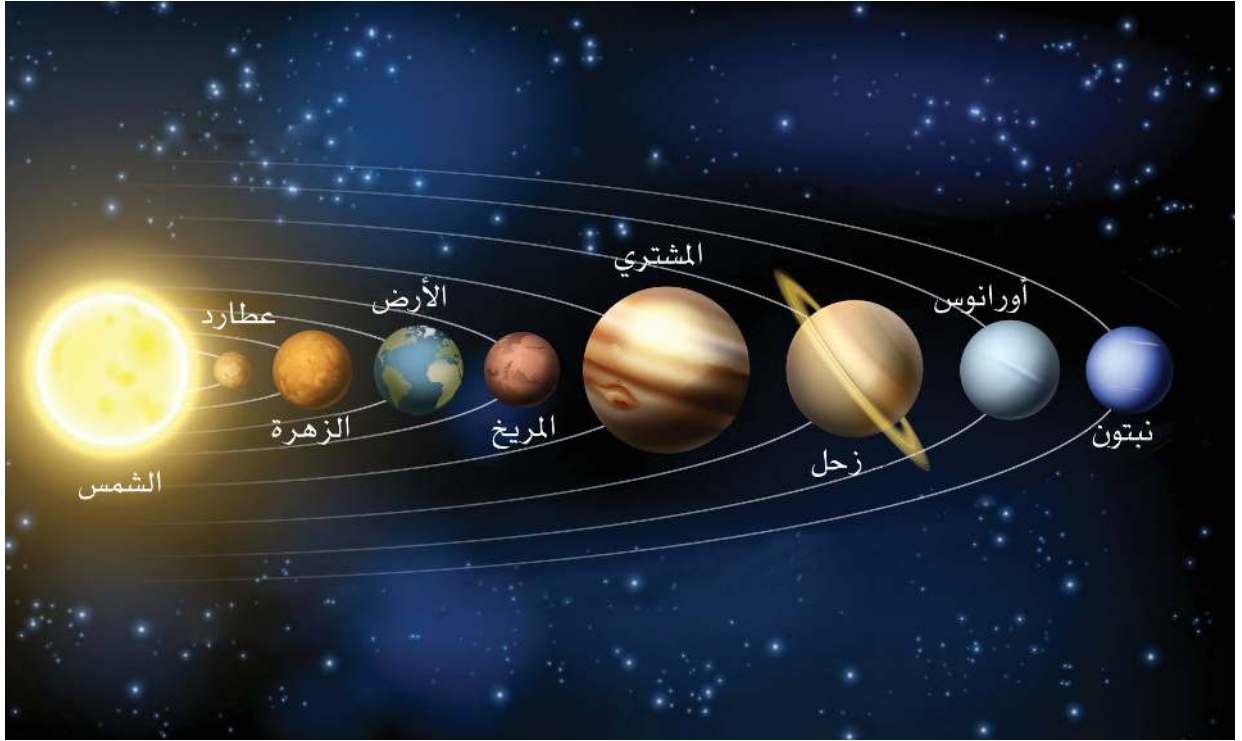
• عُلماؤنا منارةٌ للعلم: أجمَعُ صُوراً لأشهرِ علماءِ الفلكِ المسلمين، وأكتبُ عن أهمِّ إنجازاتهم، وأرفقها في مجلّتي العلميّة.



هيّا نشاهدُ معاً فيلم "مقارنة بين أحجام الكواكب والشمس" في القرص المرفق.

## نشاط ٤: المجموعة الشمسيّة

• أصفُ ما أشاهدهُ في الصّورة الآتية، وأُجيب:



١. أكتبُ أسماء الكواكبِ بالترتيبِ مُبتدئاً من الكوكبِ الأقربِ للشمس:

---

---

٢. ما ترتيبُ الأرض بالنسبة للشمس؟  
٣. اكتب بلغتي تعريفاً للمجموعة الشمسية:



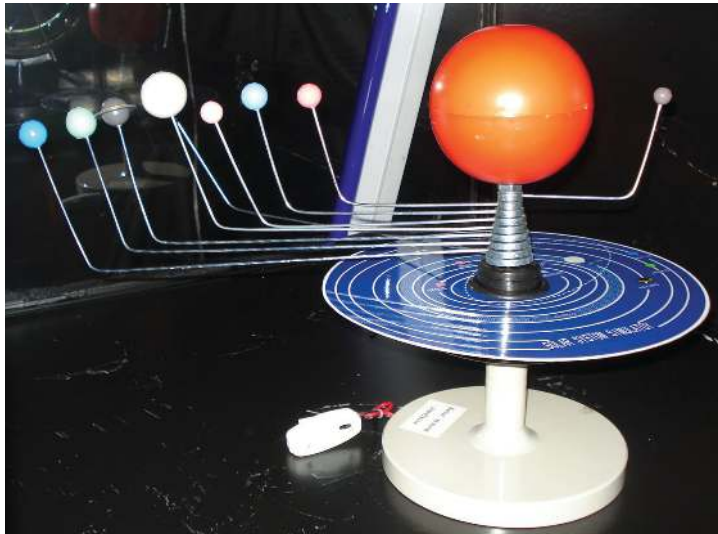
بالرجوع إلى مكتبة المدرسة أو الشبكة العنكبوتية أبحث عن سبب حذف كوكب بلوتو من كواكب المجموعة الشمسية.



هيا نستمع معاً إلى أغنية "النظام الشمسي" في القرص المرفق.

## نشاط ٥: أحاكي كواكبي

- أحضِرُ وزملائي في المجموعة مُجسّم المجموعة الشمسية، ونتفحصه.
- أقوم بتشغيل النموذج، وألاحظ حركة الكواكب حول الشمس.



- أتعاونُ وزملائي في المجموعة لقراءة الحوار الآتي، ثم نقوم بتمثيله. اجتمعنا "المجموعة الشمسية"، فطلبت الشمس من كل كوكب وصف نفسه".



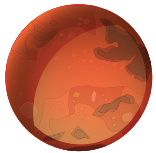


عُطَارِدِ أَنَا أَقْرَبُ الْكَوَاكِبِ إِلَى الشَّمْسِ، وَدَرَجَةُ حَرَارَةِ سَطْحِي عَالِيَةٌ.



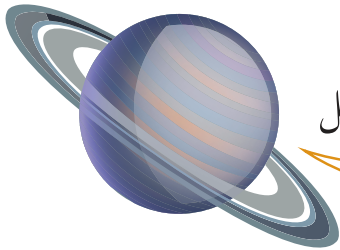
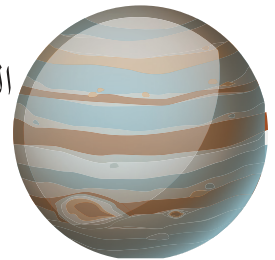
أَنَا أَلْمَعُ فِي السَّمَاءِ، فَالْقُبُ بِنَجْمِ الْمَسَاءِ، أَوْ نَجْمِ الصَّبَاحِ. الزُّهُرَةُ

الأَرْضِ وَأَنَا كَوَكَبُ الْحَيَاةِ، لَوْجُودِ الْجَاذِبِيَّةِ الْأَرْضِيَّةِ وَبُعْدِي الْمُنَاسِبِ عَنِ الشَّمْسِ.



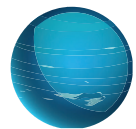
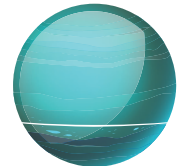
أَنَا الْكَوَكَبُ الْأَحْمَرُ. الْمَرِيخِ

المُشْتَرِي وَأَنَا أَكْبَرُ الْكَوَاكِبِ حِجْمًا.



أَنَا أَجْمَلُ الْكَوَاكِبِ بِحَلَقَاتِي الزَّاهِيَةِ. زُحَلِ

أُورَانُوسُ وَأَنَا أَتَمَيِّزُ بِلَوْنِي الْأَزْرَقِ الْمُخَضَّرِ.



وَأَنَا مِنَ الْكَوَاكِبِ الضَّخْمَةِ وَأَبْعَدُهَا عَنِ الشَّمْسِ وَلَوْنِي أَزْرَقٌ. نَيْبُتُونِ

## نشاط ٦: أَقْصُ وَالْوَنُّ

• أَنَا الْفَنَّانُ الصَّغِيرُ، سَأَنْتَقِلُ إِلَى الرَّسْمِ فِي الصَّفْحَةِ ١٠٥، وَالْوَنُّ الْكَوَاكِبِ وَالْأَجْسَامِ بِالْوَانِ مَنَاسِبَةً، ثُمَّ أَقْصُّهَا وَأُلْصِقُهَا لِتُشَكِّلَ لَوْحَةً فَنِيَّةً لِلْفَضَاءِ الْخَارِجِيِّ.

# الدّرس الثالث: حَرَكََةُ الأَرْضِ وَالقَمَرِ



## نشاط ١: اللّيلُ

• أتأمّلُ الصّورة الآتية، وأُجيب:



١. برأيك، في أيّ وقت أخذت هذه الصّورة؟

\_\_\_\_\_

٢. لماذا يحلُّ الظلامُ ليلاً؟

\_\_\_\_\_

## نشاط ٢: الليل والنهار



• أُحْضِرْ مُجَسِّمَ الكُرَةِ الأَرْضِيَّةِ، وَأَقِمْ بِتَدْوِيرِهِ كَمَا فِي

الشَّكْلِ المَجَاوِرِ.

١. أَلْحِظْ كَيْفَ تَدُورُ الأَرْضُ.

٢. أَصِفْ اتِّجَاهَ حَرَكَةِ الأَرْضِ.

٣. أَسْمِ الخَطَّ الوَهْمِي الَّذِي تَدُورُ الأَرْضُ

حوله بـ \_\_\_\_\_.

• هَيَّا نَسْتَكشِفُ مَعاً: لِمَاذَا لَا نَرَى الشَّمْسَ فِي اللَّيْلِ؟

• أُحْضِرْ مِصْبَاحاً يَدَوِيّاً، وَأَقِمْ بِالخُطُواتِ الآتِيَةِ:

١. أَقِفْ عَلَى بُعْدِ خُطُواتِ بِمُواجِهَةِ زميلِي.

٢. أُمَثِّلْ دَوْرَ الشَّمْسِ بِتَوجِيهِ ضَوْءِ المِصْبَاحِ

اليدويِّ نَحْوَ زميلِي كَمَا فِي الشَّكْلِ أدْناه.

٣. أَطْلُبْ مِنْ زميلِي تَمثِيلَ دَوْرِ الأَرْضِ بِأَنْ

يَدُورَ حَوْلَ نَفْسِهِ ببطءٍ أَمَامَ الضَّوءِ.

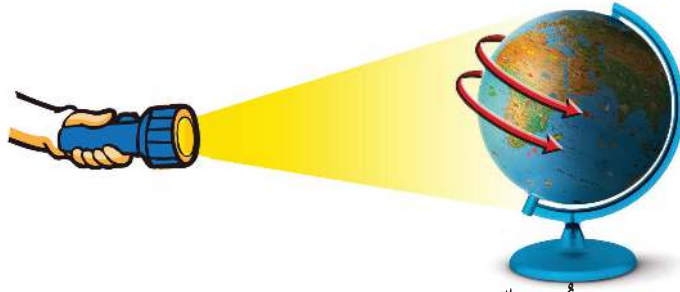
٤. هَلْ تَتَوَقَّعُ أَنْ يَرَى زميلُكَ ضَوْءَ المِصْبَاحِ

دائماً أَثناءَ دَوْرانِهِ؟ أَجْرِبْ ذَلِكَ.



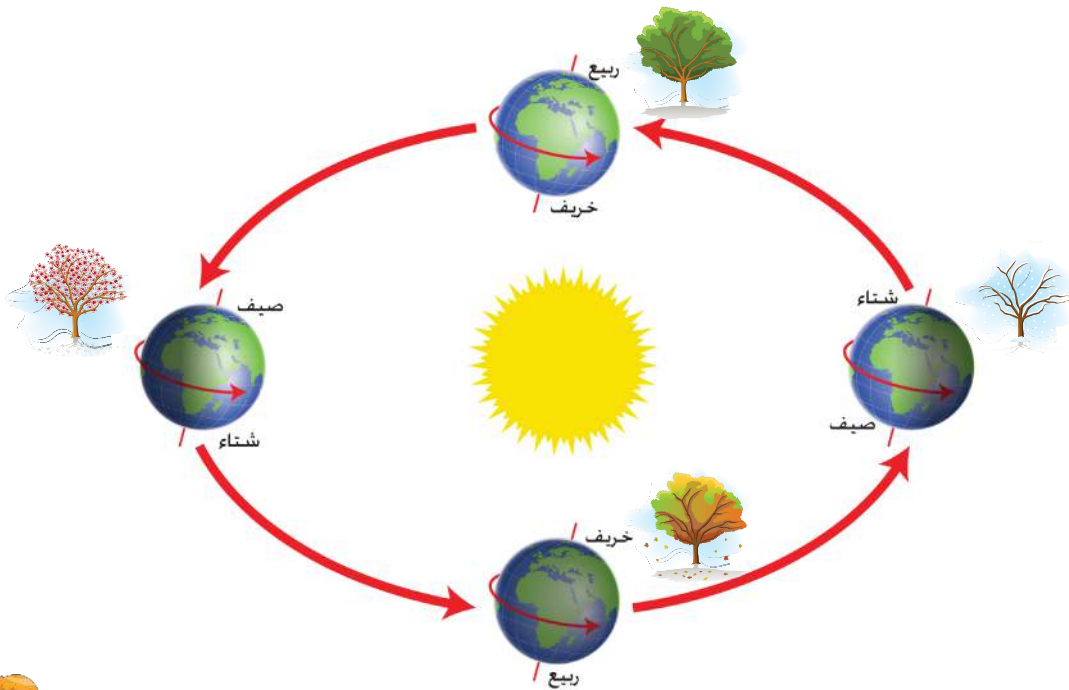
هَيَّا نَشَاهِدُ مَعاً فِيلْمَ "كَيْفَ يَحْدُثُ اللَّيْلُ وَالنَّهَارُ" فِي القَرِصِ المَرْفُوقِ.

٥. أَحْضِرْ مِصْبَاحاً يَدَوِيّاً، وَأُوجِهْهُ نَحْوَ مُجَسِّمِ الْكُرَةِ الْأَرْضِيَّةِ.



- أ. ماذا تُمثِّلُ الجِهةُ المُقابِلَةُ للضَّوءِ؟ \_\_\_\_\_
- ب. ماذا تُمثِّلُ الجِهةُ البعيدةُ عن الضَّوءِ؟ \_\_\_\_\_
- ج. لا نرى الشَّمْسَ ليلاً، لماذا؟ \_\_\_\_\_
- د. يَنبُتُ عن دَوْرانِ الأَرْضِ حَوْلَ نَفْسِها دَوْرَةً كَامِلَةً \_\_\_\_\_ و \_\_\_\_\_  
ويَسْتغرِقُ ذلكَ ٢٤ ساعةً، ويُسمَّى باليومِ.

### نشاط ٣: الفصول الأربعة



هَيَّا نَشَاهِدُ مَعاً فِيلْمَ "كَيْفَ تَحَدَّثُ الْفُصُولُ الْأَرْبَعَةُ" فِي الْقُرْصِ الْمَرْفُوقِ.

١. أتأملُ الصّورةَ السّابقةَ، وأصِفُ حركةَ الأرضِ.
٢. نُسمّي المسارَ الذي تَتَّبِعُهُ الأرضُ أثناءَ دورانها حولَ الشّمسِ بـ\_\_\_\_\_.
٣. يَنْتِجُ عن دورانِ الأرضِ دورةً كاملةً حولَ الشّمسِ \_\_\_\_\_، ويستغرقُ ذلكَ ٣٦٥ يوماً وربعَ اليومِ، وتسمّى سنةً.

مناقشة  
أتخيّل أن الأرضَ تتحركُ حولَ الشّمسِ بشكلٍ أبطأً، أناقش أثر ذلك على حياتنا اليوميّة.



## نشاط ٤: القمرُ

• أتأملُ الصّورةَ الآتيةَ، ثمَّ أُجيبُ:



١. أُسمّي الجُرمَ السماويّ الذي يبدو مُضيئاً في الصّورة أعلاه بـ\_\_\_\_\_.

٢. هل يتغير شكل هذا الجرم السماوي من يوم إلى آخر؟ أوضح ذلك؟

\_\_\_\_\_

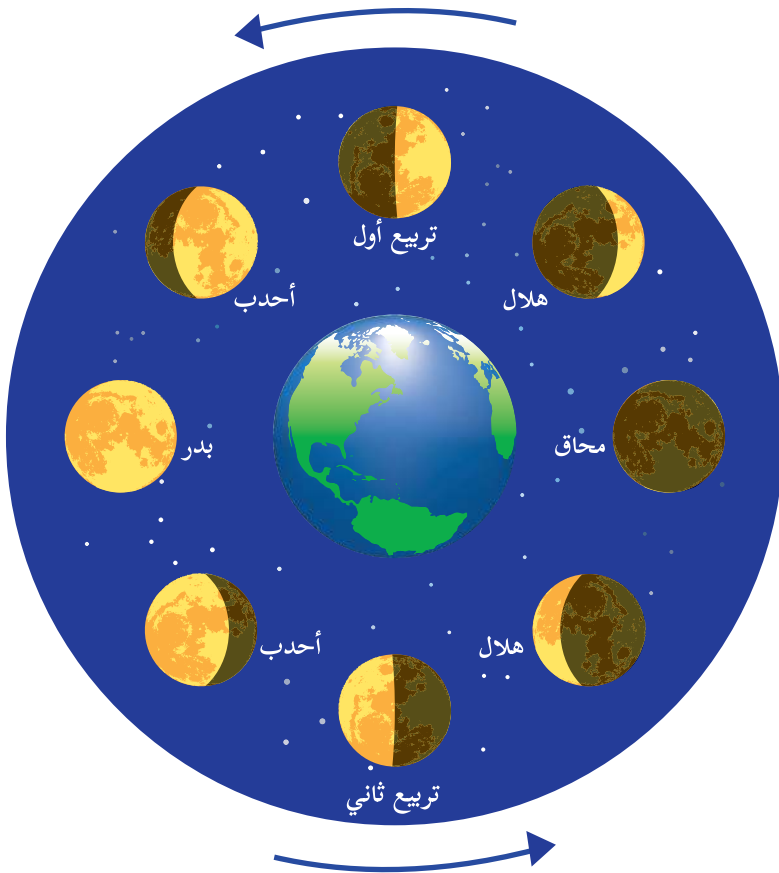
٣. هل يضيء هذا الجرم السماوي بنفسه؟ أوضح ذلك؟

\_\_\_\_\_

٤. يتبع القمر في دورانه الأرض، ويدور حولها، لذا يُسمى \_\_\_\_\_

## نشاط ٥: أطوار القمر

• أتأمل أطوار القمر، ثم أفرؤها:



١. أكتب أسماء أطوار القمر بالترتيب:

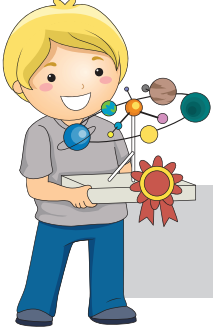


\_\_\_\_\_ ، \_\_\_\_\_ ، \_\_\_\_\_ ، \_\_\_\_\_

\_\_\_\_\_ ، \_\_\_\_\_ ، \_\_\_\_\_ ، \_\_\_\_\_



٢. يدور القمر حول الأرض دورة كاملة كل ٢٩ يوماً ونصف اليوم، ويُعرف  
بـ \_\_\_\_\_.



٣. أَسْتفِيدُ من أطوار القمر في معرفة بداية \_\_\_\_\_، ونهايته.  
٤. أَسْتخدِمُ وزملائي المعجونَ (المَلتِينَة)، وأُشكِّلُ منها أطوارَ القمرِ.

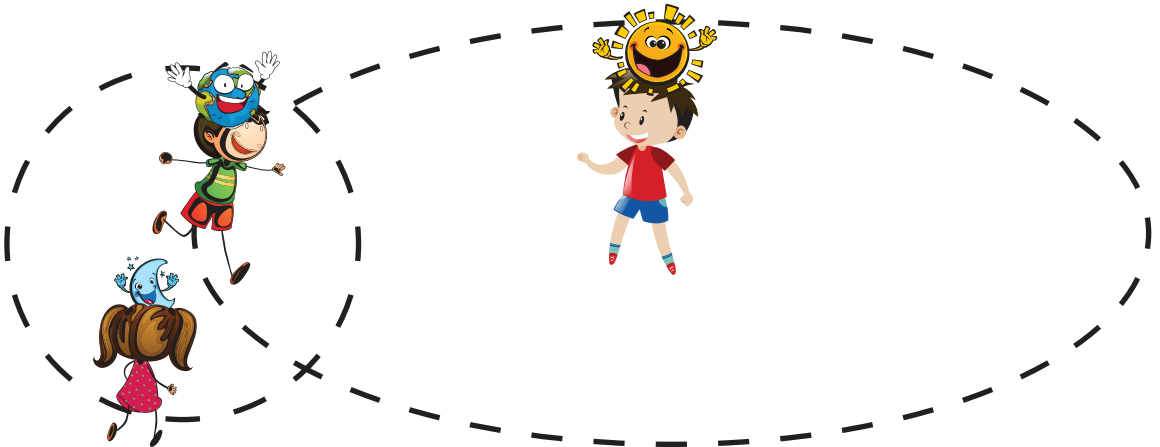
## الفلكي الصغير

- أُرَاقِبُ ظُهْرَ القمرِ، وأطواره لعدّة ليالٍ، وأقارنها بما تعلمته سابقاً.
- ماذا تَتَوَقَّعُ أن يكون شكل القمر في الأسبوع القادم؟
- أُرسمه، وأتَحَقَّقُ من ذلك في حينه.



## أحاكي كوني

- أَتعاون ومجموعتي في تمثيل حركة الأرض والقمر حول الشمس كما هو موضَّح في الشكل أدناه:



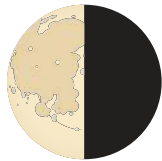
## أسئلة الوحدة

السؤال الأول: أضع دائرة حول رمز الإجابة الصحيحة:

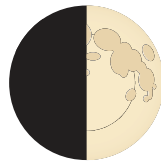
١. ما سبب تعاقب الليل والنهار على كوكب الأرض؟
  - أ. دوران الشمس حول الأرض.
  - ب. دوران الأرض حول الشمس.
  - ج. دوران الأرض حول محورها.
  - د. دوران الشمس حول محورها.
٢. كم يستغرق دوران الأرض حول محورها دورة كاملة؟
  - أ. ١٢ ساعة.
  - ب. ٢٤ ساعة.
  - ج. شهر.
  - د. عام.
٣. ما السبب الرئيس الذي يسمح لنا برؤية القمر؟
  - أ. يعكس القمر الضوء المنبعث من الأرض.
  - ب. يعكس القمر الضوء المنبعث من الشمس.
  - ج. يُنتج القمر ضوءاً من ذاته.
  - د. القمر أكبر حجماً من النجوم.
٤. أيّ الأجسام الآتية تدور الأرض حولها مرة واحدة كل سنة؟
  - أ. الشمس.
  - ب. المشتري.
  - ج. القمر.
  - د. المريخ.
٥. أيّ الكواكب الآتية درجة حرارة سطحه أقل ما يمكن؟
  - أ. عطارد.
  - ب. الزهرة.
  - ج. الأرض.
  - د. المريخ.
٦. أيّ الرسوم الآتية يُمثل القمر في طور الهلال؟



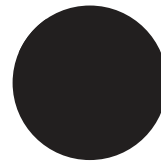
د.



ج.



ب.



أ.





٧. ما أكبر الكواكب حجماً في المجموعة الشمسية؟

أ. المريخ ب. المشتري ج. زحل د. الأرض.

٨. أيُّ الأجسام الآتية تُصدِرُ ضَوْعاً من ذاتها؟

أ. الأرض ب. الشمس.

ج. القمر د. الزهرة.

٩. يُبيِّنُ الجدولُ الآتي أعلى درجة حرارة سُجِّلَتْ من يوم السبت إلى يوم الأربعاء.

اليوم	السبت	الأحد	الاثنين	الثلاثاء	الأربعاء
درجة الحرارة (س°)	١٤	١٧	١٨	٢٣	٢٥

بناءً على البيانات في الجدول أعلاه، أيُّ العبارات الآتية صحيحة؟

أ. درجة الحرارة في ارتفاع مُستمرٍّ من السبت إلى الأربعاء.

ب. يوماً السبت والأربعاء الأكثر حرارةً.

ج. درجتا الحرارة في ارتفاع، ثم هبوط.

د. درجة الحرارة يوم السبت أعلى من درجة الحرارة يوم الإثنين.

**السؤال الثاني:** أَمَلِّأِ الفِراغَ بما يُناسِبُهُ من المفاهيم الآتية:

( اليوم، محور الأرض، شهر، الفصول الأربعة، سنة )

١. تحتاج الأرض إلى \_\_\_\_\_ كاملة لتكمل دورة واحدة حول الشمس.

٢. ينتج عن دوران الأرض حول الشمس \_\_\_\_\_.

٣. ينتج عن دوران الأرض حول محورها \_\_\_\_\_.

٤. تدور الأرض حول خط وهمي يُسمَّى \_\_\_\_\_.

٥. يُكمل القمر دورة كاملة حول الأرض كُلَّ \_\_\_\_\_.

السؤال الثالث: أكتب المفهوم العلمي الدال على كل عبارة من العبارات الآتية:



المفهوم	العبارة
	جُرمٌ سماويٌّ مُعتمٌ لا يُشعُّ ضوءاً، ولا حرارةً.
	مُعدّلٌ قياس عناصر الحالة الجويّة خلال فترة زمنية قصيرة.
	كلُّ ما ينزلُ من الغيوم على شكلِ ثلجٍ، أو بَرَدٍ، أو مَطَرٍ.
	القياسُ الذي نُحدِّدُ به مدى سخونة الجسم، أو بُرودته.
	الحركة السطحيّة للهواء أي القريبة من سطح الأرض.
	جُرمٌ سماويٌّ يتكون من كتلةٍ غازيةٍ مُلتهبةٍ ويُشعُّ ضوءاً وحرارةً باستمرار.

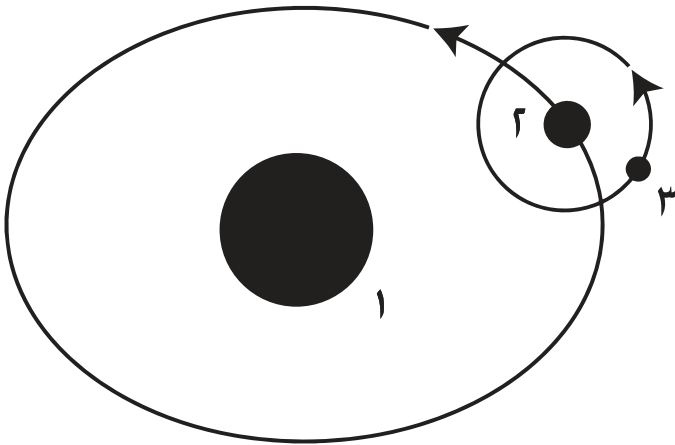
السؤال الرابع: يُشيرُ الرّسمُ أدناه إلى كلِّ من الأرض، والقمر، والشمس.

من خلال الشّكل المُجاور، أُحدِّدُ:

الأرض، هي الرّقم: \_\_\_\_\_

الشمس، هي الرّقم: \_\_\_\_\_

القمر، هو الرّقم: \_\_\_\_\_





### السؤال الخامس:

• يُشير الرّسم المُجاورُ إلى أحدِ كواكبِ المجموعةِ الشمسيّةِ.



أ. ما اسمُ هذا الكوكب: \_\_\_\_\_

ب. ما الأسباب التي جعلته كوكباً مُلائماً للحياة؟  
\_\_\_\_\_  
\_\_\_\_\_

### السؤال السادس:

• يوضّح الجدولُ الآتي درجاتِ الحرارةِ لمنطقةٍ ما خلالَ ثلاثةِ أيّامٍ في أوقاتٍ مختلفةٍ من اليوم.

اليوم	٦ صباحاً	١٢ ظهراً	٧ مساءً
الإثنين	١٥ س°	٢٠ س°	١٨ س°
الثلاثاء	٩ س°	١٣ س°	١١ س°
الأربعاء	١٣ س°	١٥ س°	١٤ س°

١. في أيّ الأيامِ السّابقةِ تكونُ درجةُ حرارةِ الجوّ أقلّ ما يمكنَ ظهراً؟ \_\_\_\_\_

٢. في أيّ منها تكون درجة حرارة الجوّ أعلى ما يمكن صباحاً؟ \_\_\_\_\_

### السؤال السابع:

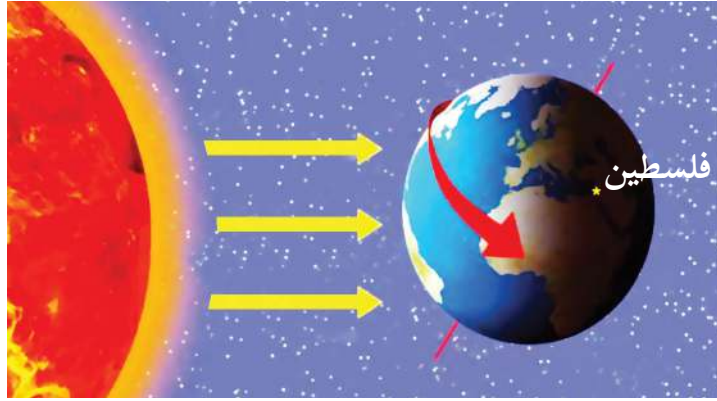
• أكتبُ إحدى نقاطِ الاختلافِ التي تميّزُ الشّمسَ عن القمرِ.

\_\_\_\_\_  
\_\_\_\_\_



## السؤال الثامن:

• أتأمل الصورة الآتية وأحدّد الوقت نهراً أم ليلاً في فلسطين، أفسّر ذلك؟



## السؤال التاسع:

• أكتب أسماء الأدوات الآتية وأحدّد استخدامات كل منها:

اسم الأداة

\_\_\_\_\_

الاستخدام

\_\_\_\_\_



اسم الأداة

\_\_\_\_\_

الاستخدام

\_\_\_\_\_

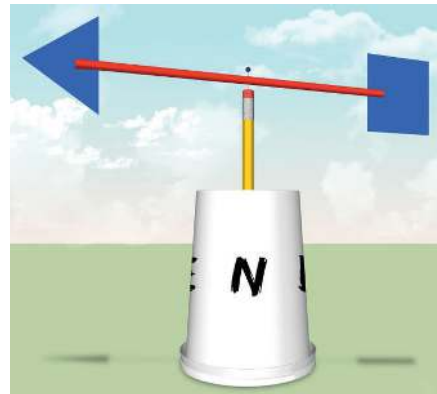


اسم الأداة

\_\_\_\_\_

الاستخدام

\_\_\_\_\_

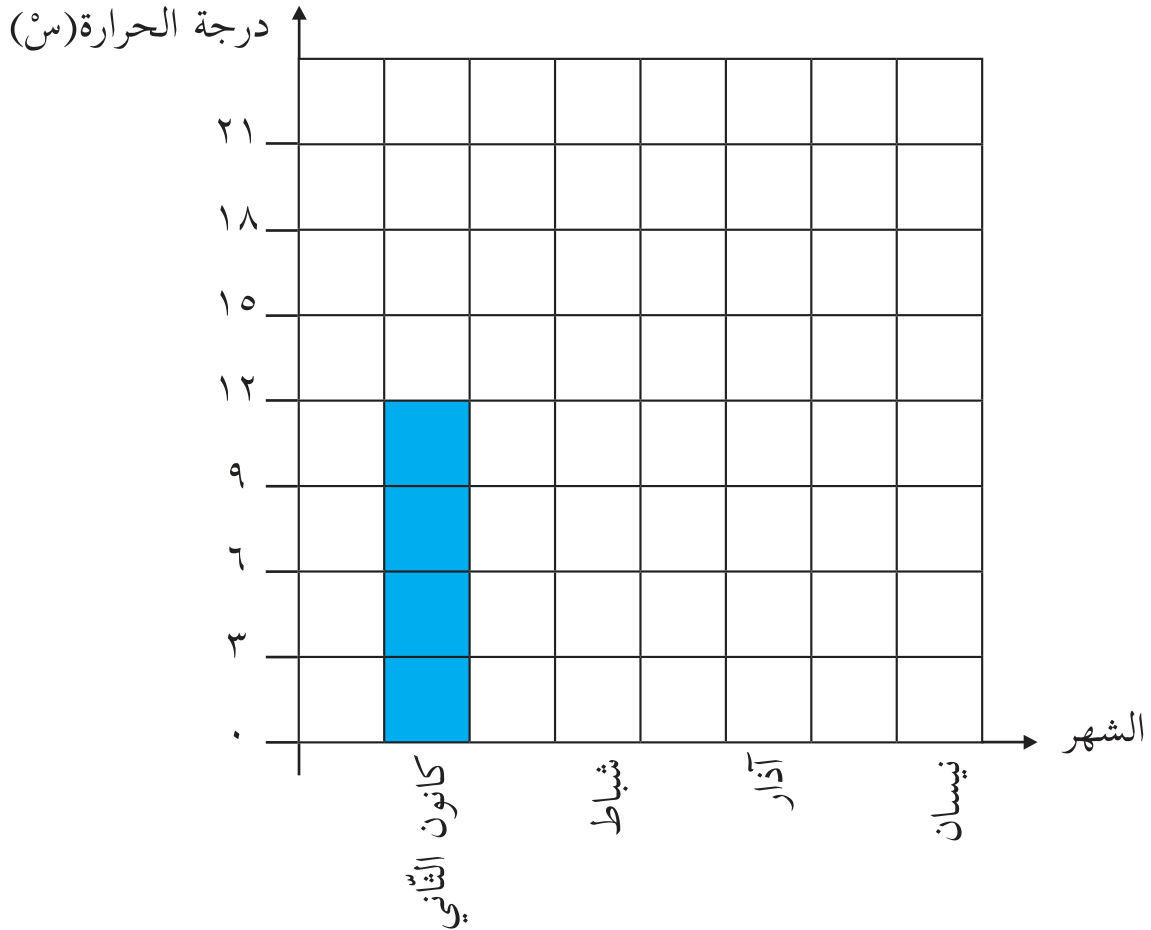


## السؤال العاشر:

- يُبين الجدول الآتي المعدّل الشهريّ لدرجات الحرارة لإحدى المُدن الفلسطينية خلال الأشهر الأربعة الأولى من العام الحالي.

الشهر	كانون الثاني	شباط	آذار	نيسان
درجة الحرارة (س°)	١٢	١٣	١٥	١٩

- أستخدم البيانات في الجدول أعلاه لاستكمال الرسم البياني الآتي:



- السؤال الحادي عشر: أقيم ذاتي: أعبّر بلغتي عن المفاهيم والمهارات التي اكتسبتها في هذه الوحدة بما لا يزيد عن ثلاثة أسطر.

## الوحدة الخامسة التنوع الحيوي والبيئة

٥

• أتأمل ما أشاهده في الصورة، وأصفه.



- ماذا يعني لك تنوع الكائنات الحيّة على سطح الأرض؟
- ما أسباب تنوع الكائنات الحيّة في فلسطين؟





يتوقع بعد دراسة هذه الوحدة والتفاعل مع أنشطتها أن تكون قادراً على استكشاف تنوع الحيوانات والنباتات في فلسطين وممارسة سلوكيات للمحافظة عليها، وتصميم سلاسل وشبكات غذائية، من خلال تحقيق الآتي:

- التوصل إلى مفهوم التنوع الحيوي، وأهميته في فلسطين عملياً.
- استنتاج مفهوم النظام البيئي ومكوناته عملياً.
- اكتشاف العلاقات الحيوية بين الكائنات الحية مع إعطاء أمثلة عليها من خلال الصور.
- بناء سلاسل غذائية صحيحة متتبعاً انتقال الطاقة في النظام البيئي.
- تطبيق سلوكيات تبين دور الإنسان في حماية التنوع الحيوي، وفي الحفاظ على البيئة في فلسطين.

# الدّرس الأوّل: التّنوّع الحيويّ



## نشاط ١: بيّتي فلسطين

أولاً: نباتات مُتنوّعة.

• أتأمّلُ وزميلي الصّور الآتية:



الخُرْفِيش



الخَطْمِيَّة



شَقَائِقُ النُّعْمَان



الأقْحوان



البَقْلَة (الفَرْحِينَة)



سَوَسَنَة فُقُوعَة

١. بماذا تختلفُ النّباتاتُ في الصّور أعلاه؟

\_\_\_\_\_

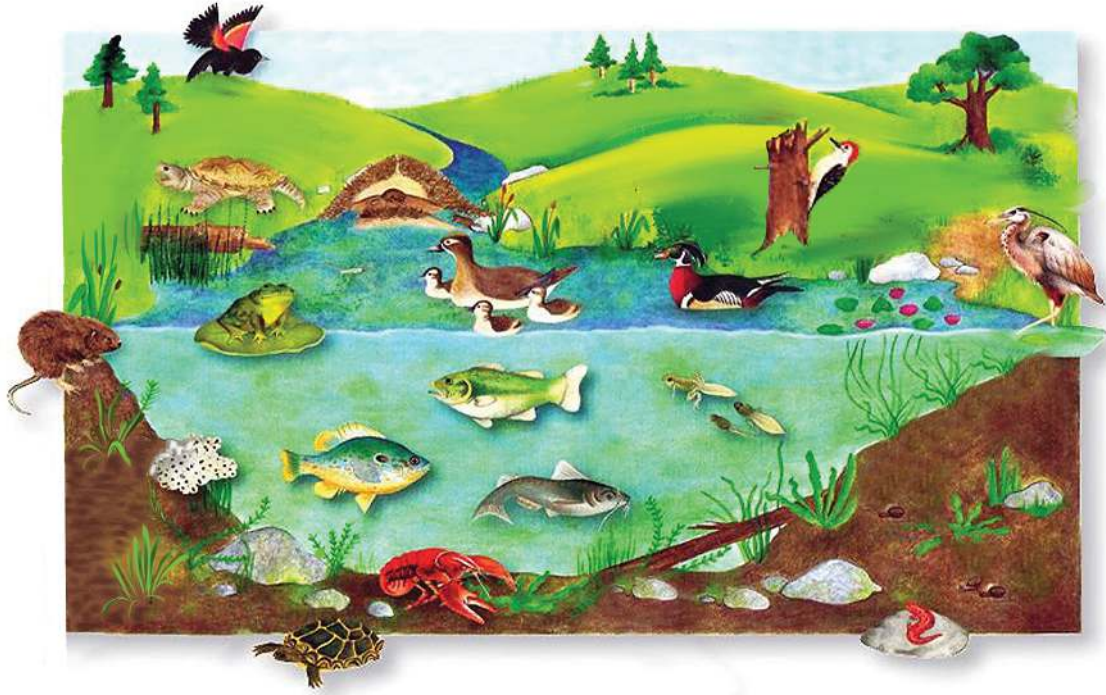
٢. الاختلافُ في النّباتات يُسمّى \_\_\_\_\_



هل تعلم أنّ: زهرة "سوسنة فُقُوعَة" هي النبتة الوطنيّة الفلسطينيّة المُعتمَدة  
وتعتبر شعاراً للكشافة في فلسطين.



ثانياً: حيوانات متنوعة.



١. أتأملُ الصّورة أعلاه، وأسمّي الحيوانات فيها.

٢. ألاحظُ أنّ الحيوانات

٣. أتناقشُ وزملائي بالمقصود بالتنوّع الحيويّ.

أكتبُ بلُغتي المقصودَ بالتنوّع الحيويّ.



هياً نُشاهد معاً فيلماً حول التنوّع الحيويّ في فلسطين، في القرص المرفق.





## نشاط ٢: نُزْهَةٌ فِي رُبُوعِ بِلَادِي

• خَرَجَ أَحْمَدُ وَأَصْدِقَاؤُهُ فِي نُزْهَةٍ إِلَى مَنطِقَةٍ طَبِيعِيَّةٍ خَلَابَةٍ، وَدَارَ بَيْنَهُمُ الْحَوَارُ الْآتِي:

هَيَّا يَا أَصْدِقَائِي، نَلْتَقِطُ صُورًا لِبَعْضِ الْكَائِنَاتِ الْحَيَّةِ.



حَسَنًا يَا أَحْمَدُ، سَأَلْتَقِطُ صُورًا لِأَزْهَارٍ بَرِّيَّةٍ.

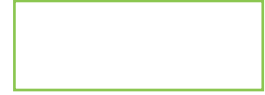
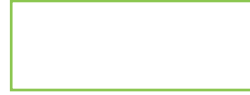
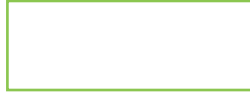
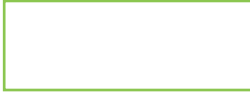


وَأَنَا سَأَلْتَقِطُ صُورًا لِحَيَوَانَاتٍ بَرِّيَّةٍ.





أما أنا، فسألتقطُ صوراً لطيورٍ بريّةٍ.



- أكتبُ أسماءَ الكائناتِ في الصّورِ السّابقةِ في المكانِ المُخصّصِ لها.
- ألاحظُ أنّ الصّور التي قامَ الطّلبة بالتقاطها \_\_\_\_\_.



- أسْتنتجُ أنّ البيئَةَ في فلسطينَ تَميّزُ ب\_\_\_\_\_.



هل تعلم أنّ:

عددُ أنواعِ الكائناتِ الحيّةِ في فلسطينَ يُقدَّرُ بـ ٥١.٠٠٠ نوعاً.



بالرجوع إلى مكتبة المدرسة أو الشبكة العنكبوتية؛ أبحثُ عن أسباب التنوّع الحيوي المُميّز في فلسطين.



مشروع: ميدالية من إبداعي

١. أجمع صوراً للكائناتِ الحيّةِ المُتنوّعةِ في فلسطين، ثمّ أقصّها، وأصقّها على ورقٍ مُقوّى ثمّ أغلّفها بنايلونٍ شفافٍ.
٢. أثبت في طرفها سِلْسِلَةً معدنيّةً لأصنعَ منها علاقةً مُميّزةً أُعلّقها على حقيبتِي.







## نشاط ٣: أهمية التنوع الحيوي

• أتأملُ وزملائي مجموعة الصور الآتية:

١. المجموعة الأولى



٢. المجموعة الثانية



٣. المجموعة الثالثة



#### ٤ . المجموعة الرابعة



• أُلخِّصْ أهميَّةَ التَّنوعِ الحيويِّ في حياتنا بالاستعانة بالصُّورِ أعلاه.

- ١ . \_\_\_\_\_
- ٢ . \_\_\_\_\_
- ٣ . \_\_\_\_\_
- ٤ . \_\_\_\_\_

أَتناقشُ وزميلي حول أثر جدار الفصل والمستعمرات الاستيطانيَّة على التَّنوعِ الحيويِّ في فلسطين.

مناقشة



## الدَّرْسُ الثَّانِي: النِّظَامُ البِيئِيُّ



### نشاط ١: النِّظَامُ البِيئِيُّ

• أَتَأَمَّلُ وَزَمِيلِي الصُّورَةَ الآتِيَةَ:



١. أَكْتُبُ أَسْمَاءَ المُكَوِّنَاتِ الحَيَّةِ فِي الصُّورَةِ:



٢. أَكْتُبُ أَسْمَاءَ المُكَوِّنَاتِ غَيْرِ الحَيَّةِ (الجَمَادَاتِ) فِي الصُّورَةِ:

٣. هَلْ تَرْتَبِطُ هَذِهِ المُكَوِّنَاتِ الحَيَّةِ، وَغَيْرِ الحَيَّةِ بِعِلَاقَاتٍ فِيهَا؟ أَوْضِّحْ ذَلِكَ.




٤. ما الغرض من العلاقات التي تنشأ بين المُكوّنات الحيّة والمُكوّنات غير الحيّة في البيئة؟

\_\_\_\_\_

٥. ماذا نسمّي المُكوّنات الحيّة والمُكوّنات غير الحيّة في جُزءٍ من البيئة، والعلاقات فيما بينها؟

\_\_\_\_\_

٦. أستنتج أن النظام البيئي: 

\_\_\_\_\_

٧. أعطي أمثلة على أنظمة بيئية في فلسطين.

\_\_\_\_\_

• تُعدُّ البحار من الأنظمة البيئية.

مناقشة



نظام بيئي

أشارك أفرادَ مجموعتي في عملِ نموذجٍ لنظامٍ بيئيّ باستخدامِ خاماتٍ من البيئة، وأضعه في زاويةِ العلومِ في غرفةِ الصفِّ.

مشروع

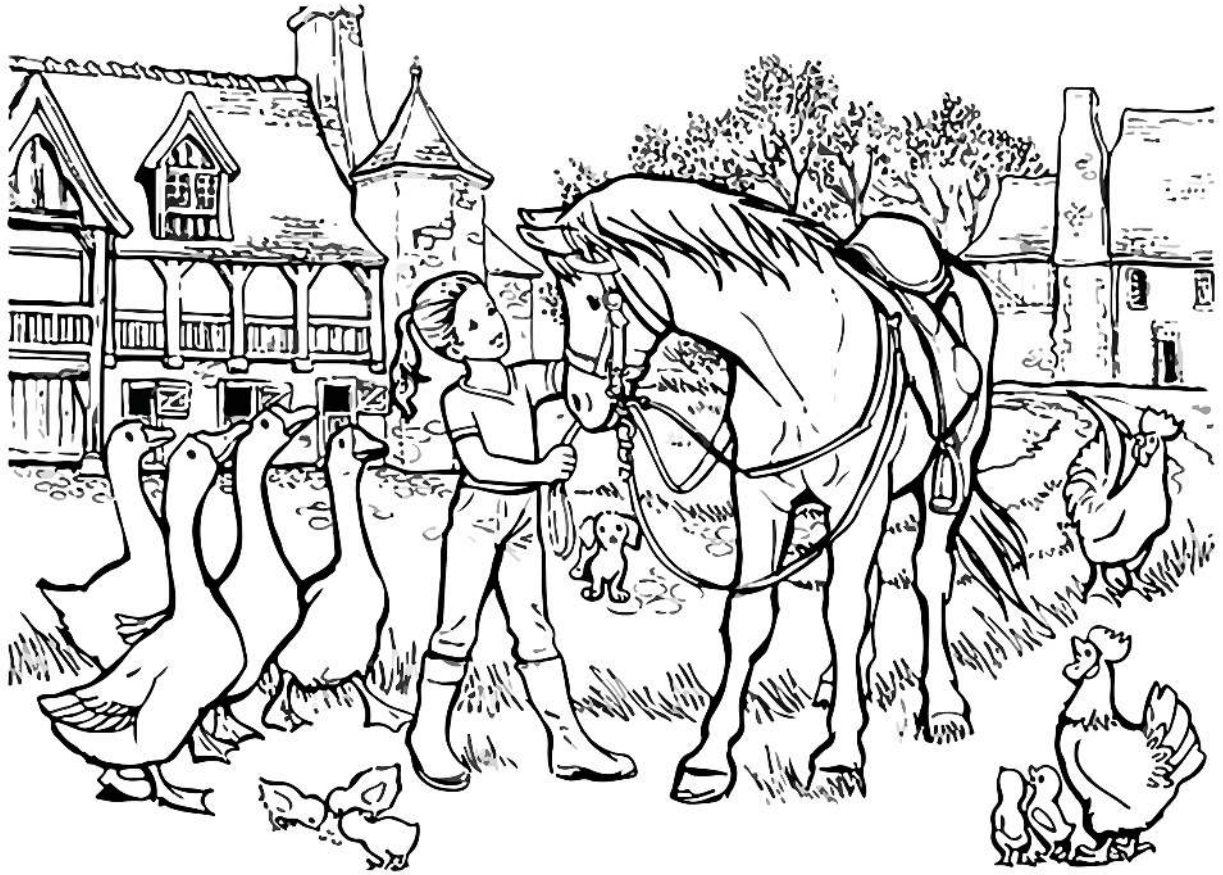






## نشاط ٢: لوحتي الملونة

• أَيُّهَا الْفَنَّانُ الصَّغِيرُ، لَوِّنْ لَوْحَتَكَ الْفَنِّيَّةَ الْآتِيَةَ بِالْوَانِكِ الرَّاهِيَةِ الْجَمِيلَةِ.

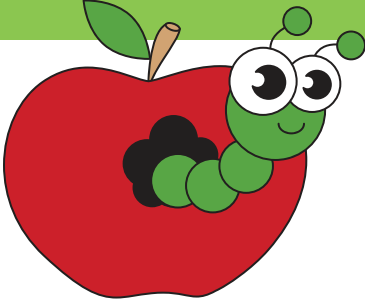


• هَلْ تُعْتَبِرُ اللَّوْحَةَ أَعْلَاهُ نِظَامًا بَيْئِيًّا؟ أفسّر ذلك.

---

---

## نشاط ٣: بستان التفاح



• يمتلك محمودُ بستاناً للتفاح، شعر في أحد الأيام بخطرٍ يهددُ بستانه نتيجة تغذي الطيور على جزءٍ من محصوله، ممّا تسبّب في انخفاض أرباحه السنوية، فعملَ على التخلص من الطيور، إلا أنه فوجئ بظهور نوع من الديدان تتغذى على محصوله، ففاقت خسارته تلك التي تسببت بها الطيور.

أيها الباحث الصغير، أساعد محموداً في حلّ مشكلته من خلال ما يأتي:

١. هل يُعدُّ بستانُ التفاح نظاماً بيئياً؟ لماذا؟

.....

٢. هل لتناقص عدد الطيور علاقةٌ بأعداد الديدان؟ كيف؟

.....

٣. ما تأثير ذلك على المحصول؟

.....

٤. لو كُنت صاحباً للبستان، اقترح حلاً ثانياً للمشكلة.

.....

## الدّرس الثالث: العلاقات الحيويّة



### نشاط ١: العلاقات الحيويّة

• أتأملُ وزميلي الصّور الآتية، وأعبّرُ عنها:



١. هل تستطيع الكائنات الحيّة السابقة العيش بمفردها؟ أفسّر ذلك.

\_\_\_\_\_

٢. أستنتج أنّ العلاقات التي تربط بين الكائنات الحيّة لضمان استمرار الحياة

تُسمّى بـ \_\_\_\_\_

هيا نشاهد معاً فيلم "صقر يصطاد سمكة" في القرص المرفق.



## نشاط ٢: علاقة الافتراس

• أتأملُ وزملائي في المجموعة الصور الآتية، وأُجيبُ:



الكائنُ الحيُّ القويُّ: \_\_\_\_\_ . الكائنُ الحيُّ القويُّ: \_\_\_\_\_ .

الكائنُ الحيُّ الضَّعيفُ: \_\_\_\_\_ . الكائنُ الحيُّ الضَّعيفُ: \_\_\_\_\_ .



الكائنُ الحيُّ القويُّ: \_\_\_\_\_ . الكائنُ الحيُّ القويُّ: \_\_\_\_\_ .

الكائنُ الحيُّ الضَّعيفُ: \_\_\_\_\_ . الكائنُ الحيُّ الضَّعيفُ: \_\_\_\_\_ .

هَيَّا نَشَاهِدْ مَعاً فِيلِمَ ”نَبَاتِ صَائِدِ الْحَشْرَاتِ“ فِي الْقُرْصِ الْمَرْفُوقِ.





١. أُطِلقُ على الكائنِ الحيِّ القويِّ بـ \_\_\_\_\_
٢. أُطِلقُ على الكائنِ الحيِّ الضعيفِ بـ \_\_\_\_\_
٣. ماذا تُسمَّى العلاقةُ الحيويَّةُ التي تربطُ بين الكائناتِ الحيَّةِ في الصَّورِ السَّابقةِ؟  
\_\_\_\_\_ وما الغرضُ منها؟ \_\_\_\_\_
٤. أعطي أمثلةً أُخرى على هذه العلاقة؟  
\_\_\_\_\_

• أَسْتنتجُ أَنَّ: 

العلاقةُ الحيويَّةُ التي تربطُ بين المُفترِسِ والفريسةِ للحصولِ على الغذاءِ  
تُسمَّى علاقة \_\_\_\_\_ .

### نشاط ٣: علاقةُ التطفُّلِ

• أَتأمَّلُ الصَّورَ الآتيةَ، ثمَّ أَجيبُ:




- الكائنُ الحيُّ المُستفيدُ: \_\_\_\_\_ . الكائنُ الحيُّ المُستفيدُ: \_\_\_\_\_
- الكائنُ الحيُّ المتضرَّرُ: \_\_\_\_\_ . الكائنُ الحيُّ المتضرَّرُ: \_\_\_\_\_
- (العائل) (العائل)



- الكائن الحيّ المُستفيد: \_\_\_\_\_ . الكائن الحيّ المُستفيد: \_\_\_\_\_ .  
 الكائن الحيّ المتضرر: \_\_\_\_\_ . الكائن الحيّ المتضرر: \_\_\_\_\_ .  
 (العائل) (العائل)

١. أُطلقُ على الكائن الحيّ المُستفيد بـ \_\_\_\_\_ .
٢. أُطلقُ على الكائن الحيّ المتضرر بـ \_\_\_\_\_ .
٣. ماذا تُسمّى العلاقة الحيويّة التي تربطُ بين الكائنات الحيّة في الصّور السّابقة؟  
 \_\_\_\_\_ وما الغرضُ منها؟
٤. أعطي أمثلةً أخرى على هذه العلاقة؟  
 \_\_\_\_\_

• أَسْتَنْجُ أَنْ:   
 العلاقة الحيويّة التي يحصلُ فيها الطُّفيلُ على غذائه من (العائل) مُلِحِقاً به  
 الضَّررَ تُسمّى علاقة \_\_\_\_\_ .

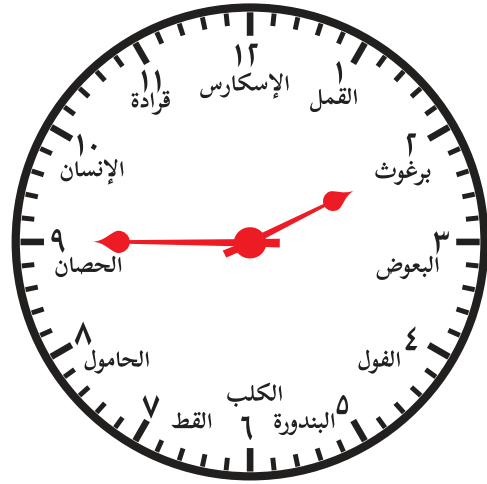
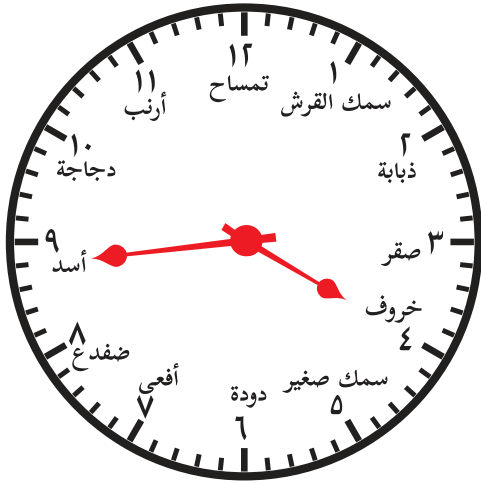
**أفكر:** برأيك: ما السلوك المناسب للتخلص من الحشرات المتطفلة التي تصاب بها الحيوانات المنزلية؟





## نشاط ٤: أصدقاء الساعة

١. نرسم ساعة على كرتونٍ مُقوّى، ونكتبُ عند أرقامها الكائنات الحيّة كما في الشكل الآتي:
٢. نحرك عقربَيْ الدقائق والساعات بما يناسبهما من علاقةٍ بين الكائنات الحيّة.
٣. نُكْمِلُ الجدولَ أسفل كلِّ ساعةٍ.



### علاقة الافتراس

المفترس	الفريسة

### علاقة التطفّل

العائل	الطفيليّ
الحصان	برغوث

## نشاط ٥: علاقة التَّجْمَع

• أتاَمَلُ الصُّورَ الآتِيَةَ، وَأُجِيبُ:



١. ما الذي يُمَيِّزُ الكائناتُ الحيَّةُ في كل صورة من الصُّورِ السَّابِقَةِ؟

\_\_\_\_\_

٢. كيف تعيشُ تلك الكائناتُ الحيَّةُ في النِّظامِ البيئيِّ الواحدِ؟

\_\_\_\_\_

٣. ما الغرضُ من بقاءِ تلك الكائناتُ الحيَّةِ على شكلِ جماعاتٍ؟

\_\_\_\_\_

٤. ماذا نُطَلِّقُ على العلاقةِ التي تربطُ بين أفرادِ النوعِ الواحدِ؟

\_\_\_\_\_

٥. أعطِ أمثلةً أُخْرَى على هذه العلاقةِ.

\_\_\_\_\_

• أَسْتَنْجُ أَنَّ:



العلاقةُ التي تربطُ بين أفرادِ النَّوعِ الواحدِ في النِّظامِ البيئيِّ بغرضِ الحمايةِ، والتكاثرِ، والحصولِ على الغذاءِ تُسَمَّى بعلاقة\_\_\_\_\_.

هَيَّا نَشَاهِدْ مَعًا فِيلِمَ "قَطِيعُ الْفِيلَةِ" فِي الْقُرْصِ الْمَرْفُوقِ.



## نشاط ٦: المؤلف الصغير

أتعاونُ ومجموعتي في سرد قصة عن حياة النمل من خلال تأمل الصور الآتية:



٤



٣



٢



١



٨



٧



٦



٥

١. أكتبُ عنواناً مناسباً للقصة.
٢. ما العلاقة التي تجمع بين النمل في القصة؟
٣. ماذا أتعلّم من قرية النمل؟

بالرجوع إلى مكتبة المدرسة أو الشبكة العنكبوتية، أبحثُ عن أهمية تحلل الجُثث بعد موت الكائنات الحية.



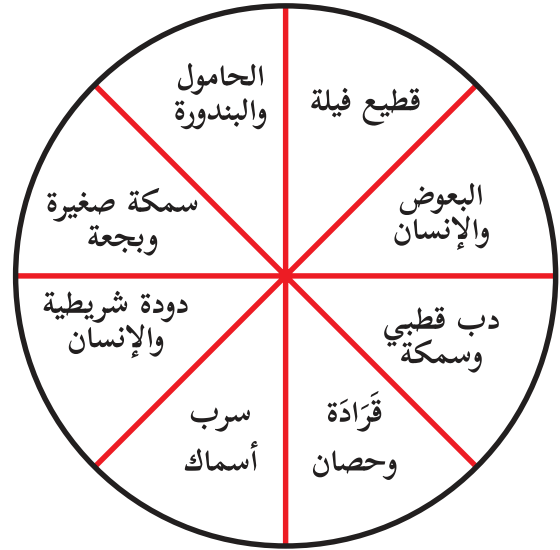
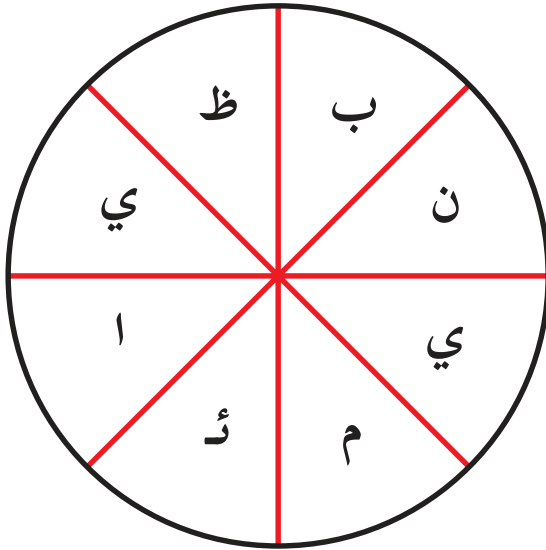
هياً نشاهد معاً فيلم "النمل" في القرص المرفق.



## أَلْبُ وَأَلْوَن



- أَلْوَنُ كُلِّ جَزْءٍ مِنَ الدَّائِرَةِ الثَّانِيَةِ وَالْجِزْءِ الْمَطَابِقِ لَهَا مِنَ الدَّائِرَةِ الْأُولَى مُرَاعِيَا مَا يَأْتِي:
- عِلَاقَةُ الْاِفْتِرَاسِ: بِاللَّوْنِ الْأَحْمَرِ.
- عِلَاقَةُ التَّطَفُّلِ: بِاللَّوْنِ الْأَخْضَرِ.
- عِلَاقَةُ التَّجْمَعِ: بِاللَّوْنِ الْأَصْفَرِ.



\* الحروف المظللة باللون الأخضر تُكوِّن كلمة \_\_\_\_\_

\* الحروف المظللة باللون الأصفر والأحمر تُكوِّن كلمة \_\_\_\_\_

## الدَّرْسُ الرَّابِعُ: السِّلْسِلَةُ الغِذَائِيَّةُ



### نشاط ١: قِصَّةُ السَّمَكِ الثَّلَاثِ



• تعيشُ سمكتان صغيرتان مع أمهما السمكة الكبيرة في بحيرة صغيرة تكثر فيها النباتات المائية. وذات يومٍ، اقتربت سمكةٌ من سطح البحيرة لتستمتع بأشعة الشمس الذهبية، فإذا بصقرٍ يلتهمها. حَزِنَتِ الأمُّ حُزْنًا شديدًا على ابنتها وقالت لابنتها الصُّغرى: إِيَّاكَ والابتعاد عن المجموعة.

أقرأ القِصَّةَ السَّابِقَةَ، وأتعاون وزملائي في المجموعة لإكمال الجدول الآتي:

الكائنُ الحيُّ	مصدرُ غذائه
نباتات مائية	تصنعُ غذاءها بنفسها
سمكةٌ صغيرةٌ	
صَقْرٌ	

• أكمل المخطط الآتي:

نباتات مائية تتغذى عليها [ ] ويتغذى عليها [ ]

## نشاط ٢: السلسلة الغذائية

• أصف ما أشاهده في الصور الآتية، وأجيب:



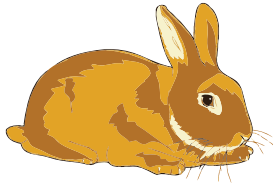
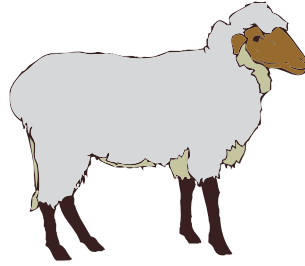
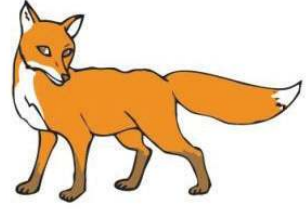
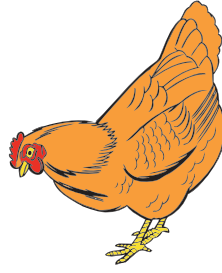
١. ما الكائن الحي الذي يصنعُ غذاءه بنفسه؟ \_\_\_\_\_
٢. أكتب اسمَ الحيوان الذي يتغذى على النبات في الصور أعلاه \_\_\_\_\_، ويُسمى هذا الحيوان بالمُستهلك الأول.
٣. على أي شيء يتغذى الضفدع؟ \_\_\_\_\_
٤. ماذا يُسمى الضفدع؟ (مستهلك أول / مستهلك ثانٍ) \_\_\_\_\_
٥. تتغذى الأفعى على \_\_\_\_\_.
٦. ما العلاقة الحيويّة التي تربطُ بين الضفدع والأفعى؟ \_\_\_\_\_
٧. أرتب الكائنات الحيّة السابقة في سلسلة حسب انتقال الغذاء بينها؟  
\_\_\_\_\_
٨. أطلق على هذا الترتيب \_\_\_\_\_
٩. أفسر ماذا يحدث للطاقة الغذائية عندما تتغذى الكائنات الحيّة على بعضها؟  
\_\_\_\_\_
١٠. أكتب بلُغتي تعريفاً للسلسلة الغذائية:  
\_\_\_\_\_



هيا نشاهد معاً فيلم "السلسلة الغذائية" في القرص المرفق.



## نشاط ٣: منتج أم مُستهلك



• أَتَأَمَّلُ الصُّورَ السَّابِقَةَ، وَأَصْنَفُهَا وَفَقَّ الْجَدُولِ الْآتِي:

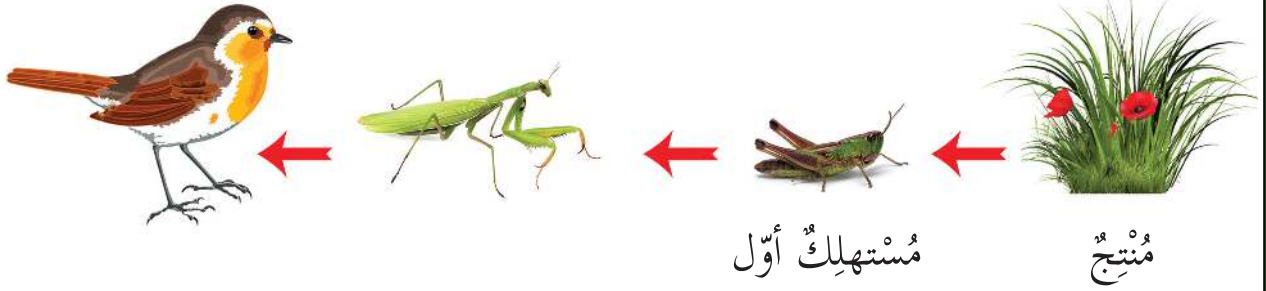
المُستهلكاتُ	الْمُنْتِجَات

• أَعْرِفُ بِلُغَتِي كَلَامًا مِنْ:

١. الْمُنْتِجَات: \_\_\_\_\_

٢. الْمُسْتَهْلِكَات: \_\_\_\_\_

## أختبر نفسي



• أتملُ السلسلة الغذائية السابقة وأجيبُ:

١. تبدأ السلسلة الغذائية دائماً بـ \_\_\_\_\_ .

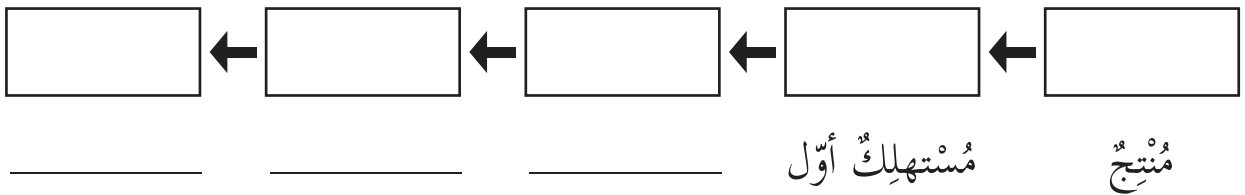
٢. نطلقُ على الحيوان الذي يتغذى على النبات في السلسلة الغذائية

\_\_\_\_\_ .

٣. نطلقُ على الكائن الحي الذي يتغذى على المستهلك الأول في السلسلة الغذائية

\_\_\_\_\_ .

٤. اقترحُ مُستهلكاً رابعاً، وأتبع انتقال الطاقة الغذائية في السلسلة السابقة وفق المخطط الآتي:



• أكوّنُ ومجموعتي سلسلةً غذائيةً من بيئتي .

\_\_\_\_\_ .

## نشاط ٤ : الشبكات الغذائية

• رسمت وداد اللوحة الفنية الآتية، أتاَمَلْهَا وَأُجِيب :



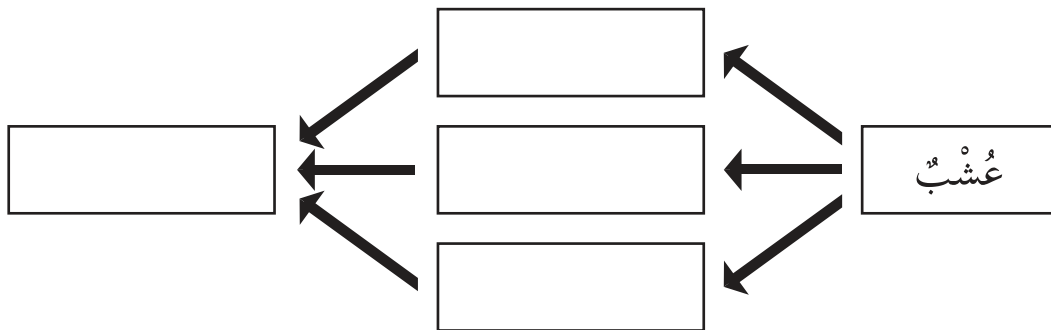
١. أكوّن ثلاث سلاسل غذائية من اللوحة السابقة تشترك في المُستهلك الثالث.

---

---

---

٢. أربط بين السلاسل الغذائية الثلاثة وفق المُخطّط الآتي :

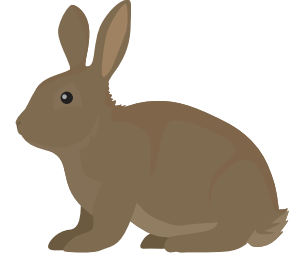
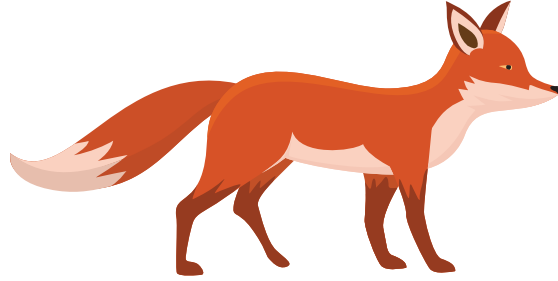
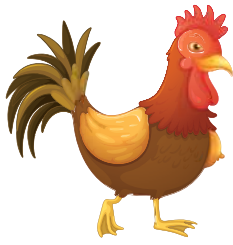


٣. أَسْمِي المُخطّط السابق بـ \_\_\_\_\_

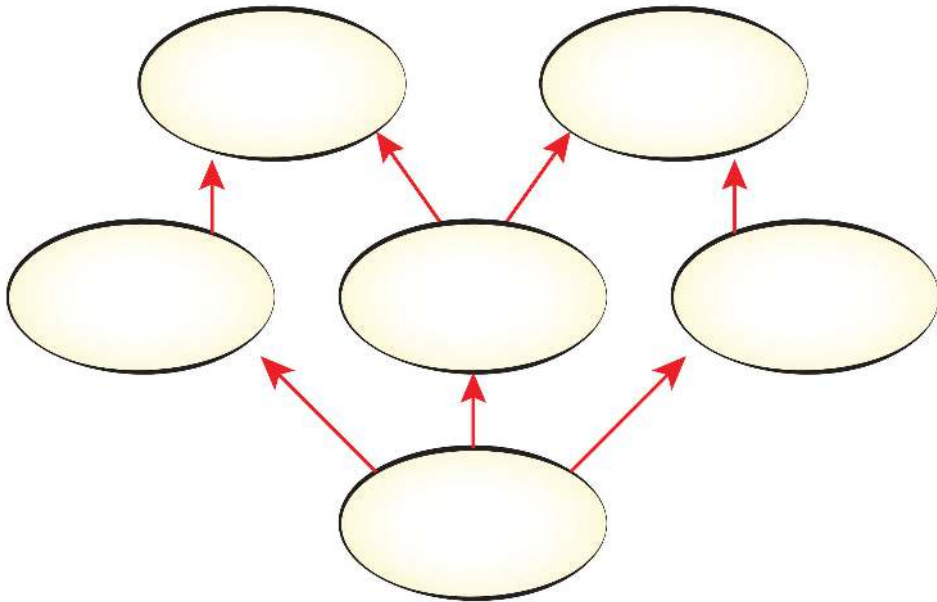
٤. أكتب بلُغتي تعريفاً للشبكة الغذائية: \_\_\_\_\_

## نشاط ٥: ألعب وأتعلّم

• نُلصِقُ رسوماتٍ لكائناتٍ حيّةٍ مُختلفةٍ على الكرتون، ونَخرِجُ للملعبِ.



• نرسمُ على أرضيّة الملعبِ الشّكلَ الآتي، ونضعُ البطاقاتِ في المكانِ المُناسبِ.



\* المجموعة التي تُشكّلُ شبكةً غذائيّةً صحيحةً هي الفائزة.

# الدّرسُ الخامسُ: الإنسانُ والبيئةُ



## نشاط ١: أرقى المخلوقات

• أتأملُ الصّورةَ الآتيةَ، وأجيبُ:



١. كيف استغلّ الإنسانُ مُكوّناتِ البيئة؟

---

٢. ما نتائجُ استغلالِ الإنسانِ لمكوّناتِ البيئة؟ أوضِحْ ذلكَ بأمثلةٍ.

---



## نشاط ٢: تَطَوُّرٌ، ولكن... .

• أتأملُ الصَّورَ الآتيةَ، وأناقشها مع مجموعتي:





١. بالاستعانة بالصّور السّابقة؛ أوضِحْ أثرَ التّقدّمِ الصّناعيّ على البيئَةِ من خلال تعبئة الجدول الآتي:-

السلوكُ	الجانبُ الإيجابيُّ	الجانبُ السلبيُّ
استخدامُ المبيدات الحشريّة	القضاءُ على الآفاتِ الزراعيّة	يُضُرُّ بالصّحةِ

٢. لو كُنْتَ مسؤولاً في سلطنة جودة البيئَةِ الفلسطينيّة، ما الحلولُ التي تقترحها لحلّ تلك المُشكلاتِ البيئيّة؟

---



---



---

هيا نُعني معاً أغنية "ضمّ البيئَة واحميها" في القرص المرفق.



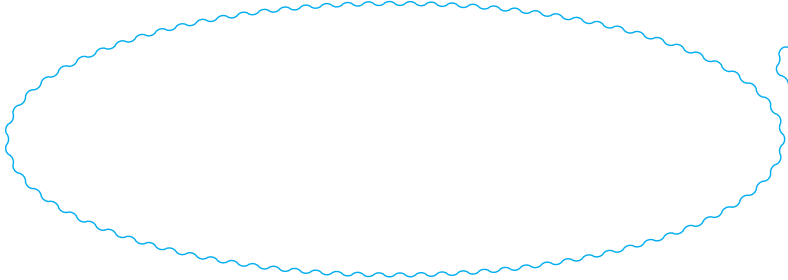
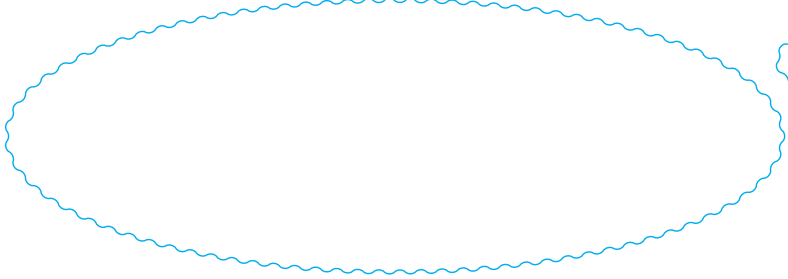
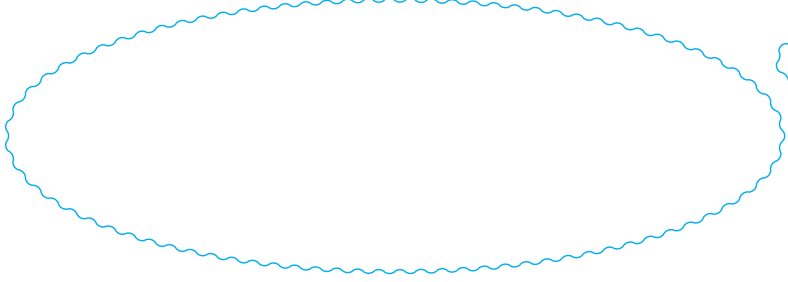
## نشاط ٣: بيئتي بحاجتي

• أتعاونُ وزميلي في وصلِ المُشكلة البيئية في العمود الأول بما يُناسبها من حلّ في العمود الثاني.



## نشاط ٤: أصدقاء البيئة

• اكتب أجمل تعليق على الرسومات الآتية:



لاقي مكب النفايات المرخص "زهرة الفنجان" في محافظة جنين استحسان بعض البلديات، لكنه واجه احتجاج السكان، بالرجوع إلى مكتبة المدرسة أو الشبكة العنكبوتية أبحث حول هذه القضية.



## نشاط ٥: نريد حلاً



• يبدأ وادي غزّة من جبال الخليل مروراً بالنقب وقطاع غزّة، وينتهي في البحر الأبيض المتوسط. وهو محميةٌ طبيعيّةٌ توجد فيه أنواعٌ عديدةٌ من الطيور البريّة والنباتات، وأصبح الآن مكبّاً للنفايات وللمياه العادمة.

• أتناقشُ وأفراد مجموعتي، ثم أُجيبُ عن الأسئلة الآتية:

١. ما المشكلة البيئية التي تُهددُ النباتات والطيور البريّة في منطقة وادي غزّة؟

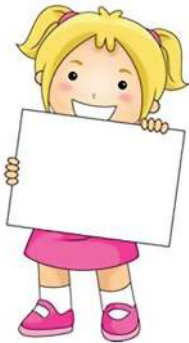
.....

٢. كيف يمكننا المساهمة في التقليل من هذه المشكلة؟

.....

٣. أذكرُ مشكلاتٍ مُشابهةٍ تُعاني منها مناطقٌ أخرى في فلسطينٍ مُقترحاً حلولاً لها.

.....



نشارك اليوم في الحفاظ على بيئة الغد

يُصادف الخامس من آذار من كل عام "اليوم الوطني للبيئة" في

فلسطين، أكتبُ عبارةً إرشاديّةً مُناسبةً لأشارك بها في هذا اليوم.

ويصادف الخامس من حزيران من كل عام "اليوم العالمي للبيئة".

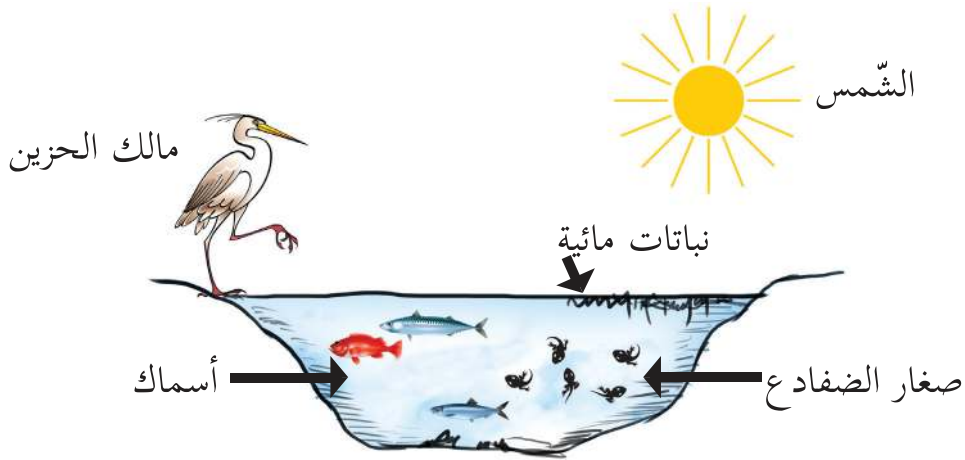


## أسئلة الوحدة



السؤال الأول: أضع دائرة حول رمز الإجابة الصحيحة:

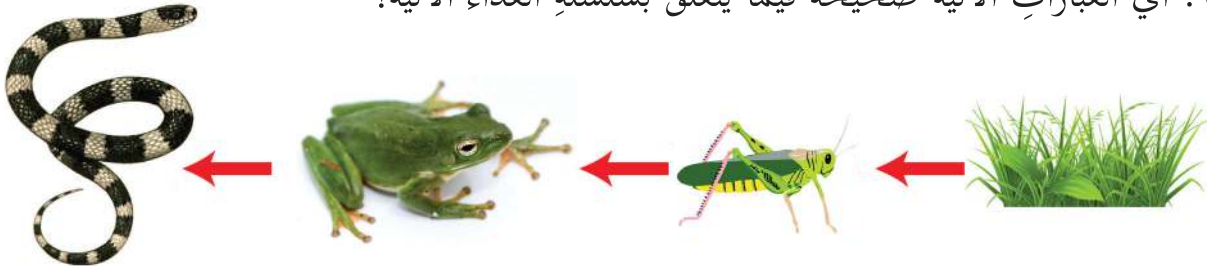
١. أي الكائنات الحيّة الآتية تقومُ بصنع غذائها بنفسها مستخدمةً ضوءَ الشمس؟  
أ. الغزال      ب. الشجرة.      ج. السحليّة.      د. النسر.
٢. يُوضّح الشكلُ أدناه بعضَ الكائنات الحيّة التي تعيشُ في بركةٍ، وما حولها.



أيُّ الأشياءِ الآتيةِ قد تتغذى عليها صغارُ الضفادع؟

- أ. أسماك صغيرة.      ب. أسماك كبيرة.      ج. النباتات المائية.      د. مالك الحزين.

٣. أيُّ العباراتِ الآتيةِ صحيحةٌ فيما يتعلّقُ بسلسلةِ الغذاءِ الآتية؟



- أ. الضفادعُ تأكلُ الثعابين.  
ب. الجرادُ يأكلُ العُشبَ والضفادع.  
ج. الثعابينُ تأكلُ الضفادع.  
د. الثعابينُ تأكلُ العُشبَ.

٤. أيُّ العلاقاتِ الآتية تُمثِّلُ علاقةَ افتراسٍ بينِ نباتٍ وحيوانٍ؟  
 أ. الحامول، والفول.      ب. صائد الحشرات، والذباب.  
 ج. الأفعى، والصقر.      د. القمل، والإنسان.  
 ٥. أيُّ السلوكياتِ الآتية تُمثِّلُ سلوكاً إيجابياً نحوَ البيئة؟  
 أ. قَطْعُ الأشجارِ.      ب. تدويرُ النفاياتِ.  
 ج. البناءُ في الأراضي الزراعية.      د. الإفراطُ في استخدام المبيدات.  
 ٦. أيُّ الحيواناتِ الآتية لا يكونُ إلا مُستهلكاً أولاً؟  
 أ. الصقرُ.      ب. العصفورُ.      ج. الأرنبُ.      د. الثعلبُ.  
 ٧. ما الحيوانُ الذي يُمكنُ أن يكونَ مُستهلكاً ثالثاً في السلسلة الآتية؟  
 ثمارَ البلوط ← سنجاب ← ثعبان ←   
 أ. ضفدع.      ب. خروف.      ج. نسر.      د. الدبُّ القطبيُّ.

**السؤال الثاني:** أكتب المفهوم العلميِّ الدالَّ على كلِّ عبارةٍ من العبارات الآتية:

المفهوم	العبارة
	انتقالُ الطاقةِ الغذائيةِّ من كائنٍ حيٍّ إلى آخر.
	مهاجمةُ كائنٍ حيٍّ لآخر والقضاء عليه ليتغذى عليه.
	حيوانٌ يعتمدُ على غيره في غذائه، ويسبِّبُ له الضررَ.
	تنوع الكائناتِ الحيَّة والنظم البيئية على الأرض، وتعدُّدها.
	حيوانٌ يتغذى على نباتٍ في السلسلة الغذائية.
	مجموعةُ أحياء وجمادات ترتبط فيما بينها بعلاقاتٍ معينة لضمان استمرار الحياة.
	كائناتٌ حيَّة تعتمد على غيرها في الحصولِ على الغذاءِ.





### السؤال الثالث:

• يُعتبر الطائر من المكوّنات الحيّة في الشكل المجاور، وتُعتبر السحابة من المكوّنات غير الحيّة.



• أكتب سبباً لتصنيف الطائر ككائن حيّ، والسحابة كمكوّن غير حيّ.

\_\_\_\_\_

### السؤال الرابع:

• أكل خالد قطعة دجاج في وجبة الغداء. أكون سلسلة غذائية بحيث يكون خالد فيها مُستهلك ثانٍ.

\_\_\_\_\_

السؤال الخامس: تُشير الصورتان الآتيتان إلى طريقتين للتنقل عبر المدينة.



• ما طريقة التنقل الأفضل للحفاظ على البيئة؟ أفسر إجابتي.

\_\_\_\_\_

السؤال السادس: للتنوع الحيوي فوائد كبيرة في حياتنا، أذكر ثلاثاً منها.

١. \_\_\_\_\_ ٢. \_\_\_\_\_ ٣. \_\_\_\_\_



### السؤال السابع:

ترتبط الكائنات الحيّة فيما بينها بعلاقاتٍ مُعيّنة لاستمرار الحياة.

أكتب مثلاً على كلّ من العلاقات الآتية:-

- أ. علاقةٌ تَجَمُّعٌ في نظام بيئيّ مائيّ: \_\_\_\_\_
- ب. علاقةٌ افتراس بين حيوانين: \_\_\_\_\_
- ج. علاقةٌ تَطْفُلٌ بين نبات وحيوان: \_\_\_\_\_

### السؤال الثامن: أعلّل ما يأتي:

١. تعيش الفيلة في جماعاتٍ.

- \_\_\_\_\_
٢. تسرّب النفط إلى مياه البحار يُضُرُّ بالنظام البيئيّ.

- \_\_\_\_\_
٣. تُعدُّ صحراء النقب جنوب فلسطين نظاماً بيئياً.

- \_\_\_\_\_
٤. يُعتبرُ العُصفورُ مُفترساً أحياناً، وفريسةً أحياناً أخرى.

- \_\_\_\_\_

### السؤال التاسع: ما أثرُ كلّ مما يأتي على التنوع الحيويّ وعلى البيئة في فلسطين؟

أ. تنظيمُ الصيد:

- \_\_\_\_\_

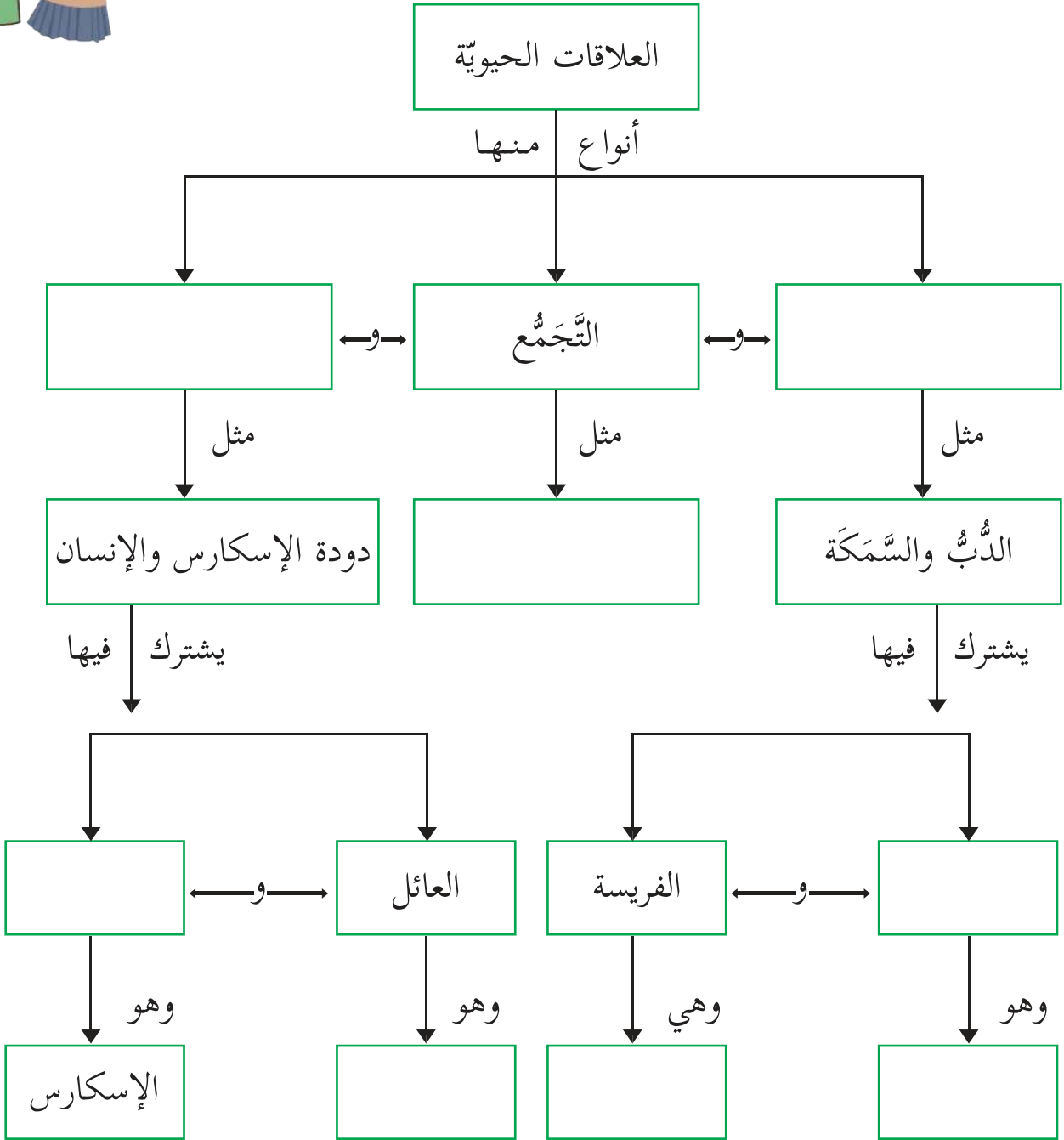
ب. ترشيدهُ استخدامِ الأسمدة الكيماويّة والمبيدات الحشريّة:

- \_\_\_\_\_



## السؤال العاشر:

• أكْمِلْ الخارطة المفاهيمية الآتية:



السؤال الحادي عشر: أقيّم ذاتي: أعبّر بلغتي عن المفاهيم والمهارات التي اكتسبتها في هذه الوحدة بما لا يزيد عن ثلاثة أسطر.

## الوحدة السادسة الضوء والصوت

٦

• أَتأملُ الصّورةَ، وأعبّرُ عنها.



• كيف يصل ضوء الشمس إلى الأرض؟



يتوقع بعد دراسة هذه الوحدة والتفاعل مع أنشطتها أن تكون قادراً على استكشاف سلوك كُلِّ من الصوت والضوء وتوضيح أهميتهما في الحياة، وتفسير بعض الظواهر المرتبطة بهما وممارسة سلوكيات للمحافظة على عضوي السمع والبصر من خلال تحقيق الآتي:

- التعرف إلى مصادر الضوء ومصادر الصوت من خلال الصور.
- استنتاج أهمية كُلِّ من الضوء والصوت في الحياة عملياً.
- اكتشاف سلوك كُلِّ من الضوء والصوت عملياً.
- تصنيف الأجسام تبعاً لسلوك الضوء.
- تفسير ظاهرتي خسوف القمر، وكسوف الشمس عملياً.
- استنتاج أن الاهتزاز مَصْدَرُ الصوت عملياً.
- تصنيف الأصوات إلى أصوات مُزْعِجَةٍ، وأصوات مُرِيحَةٍ.
- تطبيق سلوكيات للمحافظة على الأذن، والعين.

# الدَّرْسُ الأوَّلُ: مَصَادِرُ الضَّوِّ وَأَهْمِيَّتُهُ



## نشاط ١: مَصَادِرُ الضَّوِّ

• أَتأملُ الصُّورَةَ الآتِيَةَ:



مِصْبَاحُ كَهْرَبَائِيٍّ



الشَّمْسُ



النُّجُومُ



مِصْبَاحُ الزَّيْتِ



مِصْبَاحُ الكَازِ



البَرْقُ

١. ماذا تُمثِّلُ هذه الصُّور؟

أفكر: برأيك، أي مصادر الضوء السابقة أفضل لاستخدام الإنسان وسلامة البيئة؟



٢. أُصنّفُ وزملائي الصّورَ السّابقةَ في مجموعتين .

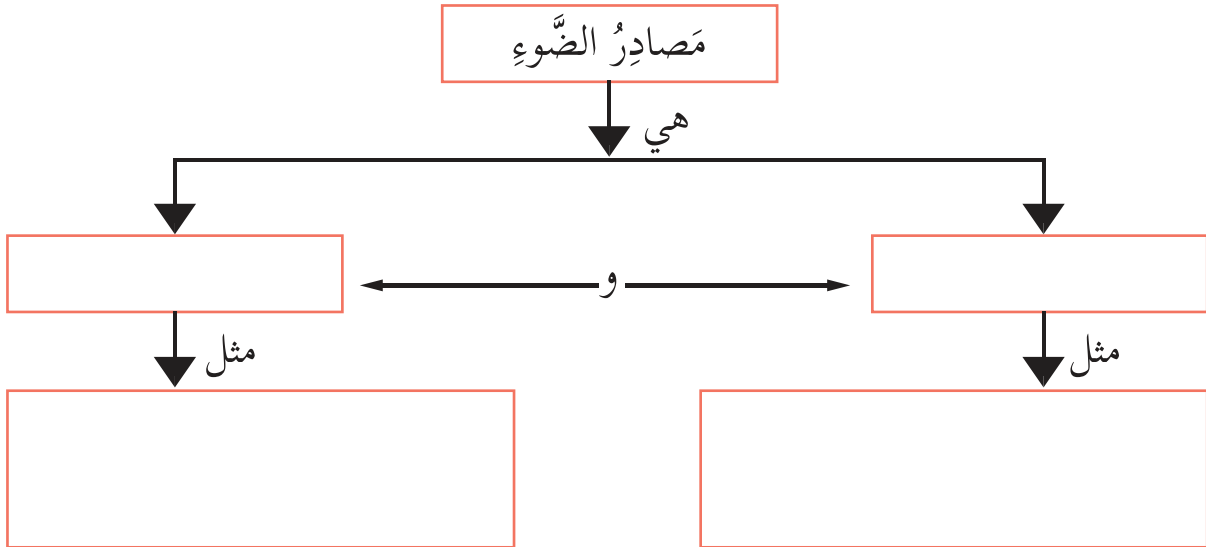
المجموعة الأولى	المجموعة الثانية

٣. ما الأساس الذي اعتمدت عليه في التصنيف السابق؟

\_\_\_\_\_

٤. استنتج أن:

- مصادر الضوء التي أوجدها الله في الطبيعة هي مصادر \_\_\_\_\_
  - مصادر الضوء التي صنعها الإنسان هي مصادر \_\_\_\_\_
٥. أكمل الخريطة المفاهيمية الآتية:



لماذا قام الإنسان بصناعة مصادر ضوئية؟



أصنع فانوسي



١. أُحضِر كرتوناً ملوّناً، ومِقْصّاً.
٢. أُنْثِي قِطْعَةَ الكَرْتونِ مِنَ المُنْتَصَفِ، وَأَقْصِّ بِخَطوطٍ طَوِيلَةٍ.
٣. أَفْتَحُ قِطْعَةَ الكَرْتونِ، وَأُلصِقُهَا لِشَكْلِ فَنوساً.
٤. أَضِيءُ فَنوسِي بِدَارَةٍ كَهْرَبَائِيَّةٍ مِنْ صُنْعِي.
٥. أَطْفِئُ الفَنوسَ عِنْدَ الانْتِهَاءِ مِنْ اسْتِعْمَالِهِ.

## نشاط ٢: الضوء والظلام

١. أَنْظُرْ وَمَجْموعَتِي مِنْ خِلالِ فَتْحَةٍ فِي صُنْدُوقٍ مُغْلَقٍ مِنَ الكَرْتونِ بِدَاخِلِهِ لُعبَةٌ أَطْفَالٍ. هل نرى اللُّعبَةَ؟ \_\_\_\_\_.



٢. نُدْخِلُ مِصْبَاحاً يَدَوِيّاً مُضِيئاً فِي الصُّنْدُوقِ، وَنَنْظُرُ مَرَّةً أُخْرَى مِنْ خِلالِ فَتْحَةِ الصُّنْدُوقِ.
٣. هل نرى اللُّعبَةَ؟ \_\_\_\_\_ . • أفسّرُ ما شَاهَدْتَهُ. \_\_\_\_\_ .

• أَسْتَنْجِبُ أَنَّ \_\_\_\_\_ .





## نشاط ٣: أهمية الضوء للجميع

• تأمّل وأعضاء مجموعتي الصّور الآتية:



• أكتب أهمية الضوء لكلّ من:



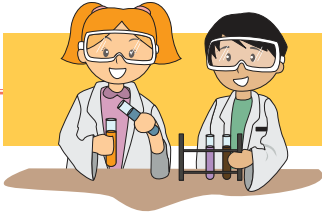
• - الإنسان: \_\_\_\_\_

• - الحيوان: \_\_\_\_\_

• - النّبات: \_\_\_\_\_

• - أستنتج: \_\_\_\_\_






## نشاط ٤ : أعمل كالعلماء

١. أُحضِرُ وزميلي مجموعة نباتاتٍ .
٢. أَعْرِضُ النِّبَاتِ لِأَشْعَةِ الشَّمْسِ بَعْدَ تَغْطِيَةِ أَجْزَاءٍ مِنْهَا بِبُورِقِ الْقَصْدِيرِ .
٣. أَكْشِفُ عَنِ الْجُزْءِ الْمُغْطَى بَعْدَ بَضْعَةِ أَيَّامٍ .

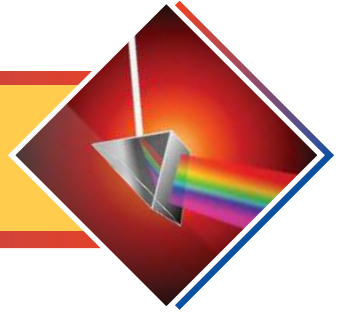
٤. أَسْجِلُ مَلاحِظَاتِي : \_\_\_\_\_
٥. أفسِّرُ مَلاحِظَاتِي : \_\_\_\_\_



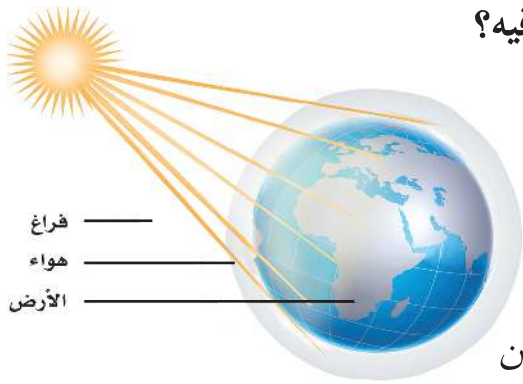
- \_\_\_\_\_ أَسْتَنْتِجُ أَنَّ 



## الدَّرْسُ الثَّانِي: سُلُوكُ الضَّوِّ وَأَهْمِيَّتُهُ



### نشاط ١: مَسَارُ الضَّوِّ




أولاً: هل يَحْتَاجُ الضَّوُّ إلى وَسْطِ مَادِيٍّ لِيَنْتَقِلَ فِيهِ؟  
أَتَأَمَّلُ الصُّورَةَ المَجَاوِرَةَ:

١. ماذا يوجد بين الأرضِ والشمسِ؟

\_\_\_\_\_

٢. هل يَحْتَاجُ الضَّوُّ إلى وَسْطِ مَادِيٍّ لِيَنْتَقِلَ من  
الشمسِ إلى الأرضِ؟ \_\_\_\_\_

\_\_\_\_\_ • أَسْتَنْبِجُ أَنَّ \_\_\_\_\_ 

تنبيه: ضروري التأكد من إطفاء  
الشمعة، وتهوية الغرفة جيداً.

ثانياً: كيف يَسِيرُ الضَّوُّ؟




١. أَتَوَقَّعُ، هل بإمكانِ خالدٍ رؤية ضوءِ الشمعة  
كما في الشكلِ المُجاوِرِ؟ أُجَرِّبُ.

٢. ماذا ألاحظُ؟ \_\_\_\_\_

٣. أقترحُ طريقةً لمساعدةِ خالدٍ في رؤيةِ الشمعةِ  
باستخدامِ الأنبوبِ. أُجَرِّبُ.

٤. ماذا ألاحظُ؟ \_\_\_\_\_

\_\_\_\_\_ • أَسْتَنْبِجُ \_\_\_\_\_ 



## نشاط ٢: نفاذية الضوء

- أُحضِرُ الموادَّ والأدواتِ الآتية، وأنظُرُ إلى زميلي من خلالها.



لَوْحُ زُجَاجِيٍّ

وَرَقٌ مُلَوَّنٌ

كَيْسٌ شَفَافٌ

لَوْحُ خَشَبٍ

- أُسَجِّلُ مَلاحِظَاتِي \_\_\_\_\_



- أُوجِّهُ ضَوْءَ مِصْبَاحِ جَيْبٍ نَحْوَ كُلِّ مادَّةٍ مِنَ المَوادِّ السَّابِقَةِ.

- أُسَجِّلُ مَلاحِظَاتِي \_\_\_\_\_

- أُصنِّفُ المَوادِّ وَفِى الجَدولِ الآتِي:

موادٌ لا يَنفِذُ الضَّوُّءُ مِنْ خلالها	موادٌ يَنفِذُ الضَّوُّءُ مِنْ خلالها

- أُطلِقُ عَلَى المَوادِّ الَّتِي يَنفِذُ الضَّوُّءُ مِنْ خلالها \_\_\_\_\_

- أُطلِقُ عَلَى المَوادِّ الَّتِي لا يَنفِذُ الضَّوُّءُ مِنْ خلالها \_\_\_\_\_

## نشاط ٣: ألعب مع الظلّ

• أضع يديّ بين مصدرِ ضوئيّ والحائط وأشكّل بيديّ أشكالاً مختلفة.



١. ماذا أشاهدُ على الحائط؟، ماذا أُسمّي هذه الظاهرة؟
٢. أفسّر سبب حدوث هذه الظاهرة.

• أكرّر النشاط السابق باستخدام موادّ مُعتمةٍ أخرى.

٣. ما أهميّة تكوّن الظلال في حياتنا؟
- أستنتج أنّ الموادّ \_\_\_\_\_ تُكوّن ظلالاً واضحةً.

أفكر

أيّ الظلال الآتية تُشيرُ إلى الوقتِ في مُنتصفِ النهارِ؟



بالرجوع إلى مكتبة المدرسة أو الشبكة العنكبوتية أبحثُ عن صورة لمزولة المسجد الأقصى وأرفقها في مجلتي العلمية.

هياً نشاهد معاً فيلم "الظلال" في القرص المرفق.

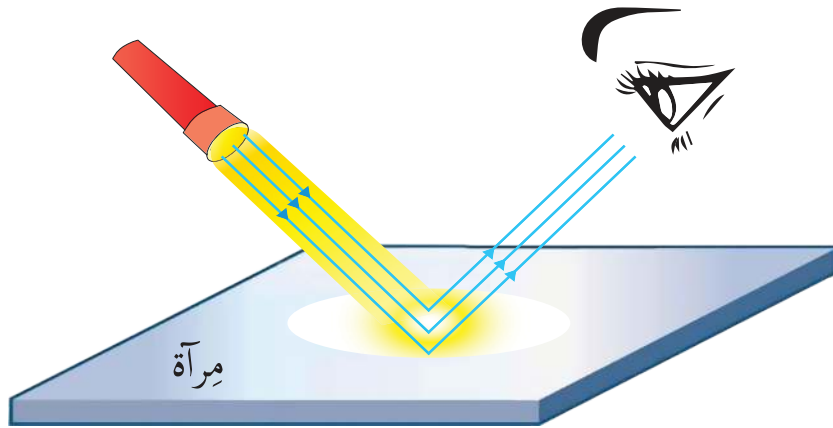
## نشاط ٤ : كيف نرى الأجسام؟

- أتأملُ الشكلَ الآتي، وأساعدُ أروى في تفسيرِ رؤيتها للشجرة.
١. كيف تتمُّ رؤيةُ الأجسام؟

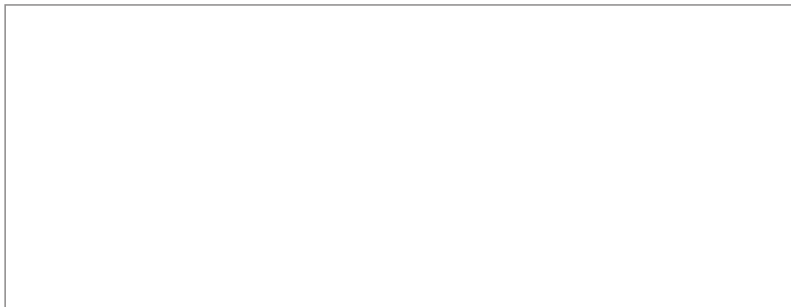


٢. أعرِّضُ مرآةً إلى ضوءِ الشمسِ، ثُمَّ أوجِّهُ المرآةَ إلى جدارِ غُرْفَةِ الصَّفِّ.
- ماذا ألاحظُ؟

٣. هيا نستخدمُ مصباحاً يدوياً كما في الشكلِ الآتي:



٤. أرسمُ ما شاهدته.



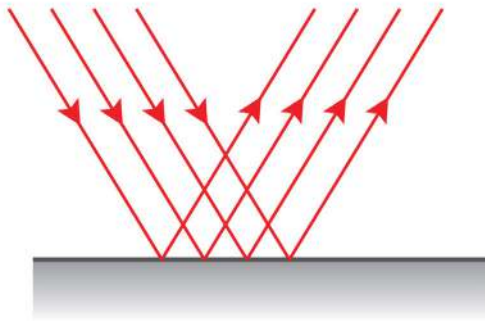
٥. ماذا نسمي سلوكَ الضوءِ في هذا النشاطِ؟

٦. أستخدمُ الورقةَ بدلاً من المرآةِ في الخطوةِ السابقةِ، وأعرضُها لضوءِ المصباحِ، ثمَّ أوجهُ الورقةَ إلى جدارِ غرفةِ الصفِّ.

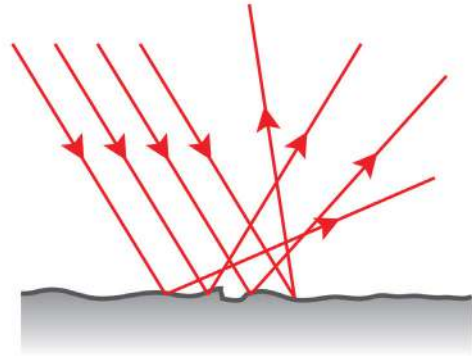
٧. ماذا ألاحظُ؟

٨. أقرنُ بين سطحِ المرآةِ، وسطحِ الورقةِ باللمسِّ.

٩. أتأملُ الشكلينِ الآتيينِ وأفسِّرُ:



سطحُ مرآةٍ



سطحُ كتاب

التفسير:

• أستنتجُ أنَّ الانعكاسَ نوعان:



و

أكتبُ بلُغتي تعريفاً لكلِّ من:



الانعكاسُ المنتظمُ:

الانعكاسُ غيرُ المنتظمُ:



هياً نشاهد معاً فيلم "انعكاسُ الضوء" في القرص المرفق.



## نشاط ٥: أُجَرِّبُ وَأَكْتَشِفُ



- أَضَعُ قَلَمًا فِي كَأْسٍ زُجَاجِيٍّ فَارِغٍ كَمَا فِي الشَّكْلِ .  
١. أَسْكُبُ مَاءً فِي الكَأْسِ، أَنْظُرُ إِلَيْهِ وَأُسَجِّلُ مَلاحِظَاتِي:

\_\_\_\_\_

٢. أَرَسِّمُ مَا شَاهَدْتَهُ.



٣. أَفَسِّرُ مَلاحِظَاتِي: \_\_\_\_\_

٤. أَكْتُبُ بِلُغَتِي تَعْرِيفًا لِلانْكَسَارِ: \_\_\_\_\_

## نشاط ٦: ضَوْءٌ وَأَلْوَانٌ



١. أُحْضِرُ مَنْشُورًا زُجَاجِيًّا كَمَا فِي الشَّكْلِ المِجَاوِرِ .
٢. أَخْرُجُ وَزَمَلَائِي إِلَى سَاحَةِ المَدْرَسَةِ .
٣. أَعْرِضُ وَرْقَةً بِيضَاءً إِلَى ضَوْءِ الشَّمْسِ . مَاذَا أَلْحِظُ؟

\_\_\_\_\_

٤. أَعْرِضُ المَنْشُورَ الزُّجَاجِيَّ إِلَى ضَوْءِ الشَّمْسِ، وَأَحْرِكُهُ أَمَامَ الوَرْقَةِ البِيضَاءِ .

- \_\_\_\_\_ مَاذَا أَلْحِظُ؟

٥. أَكْتُبُ الأَلْوَانَ الَّتِي أُشَاهَدُهَا. \_\_\_\_\_

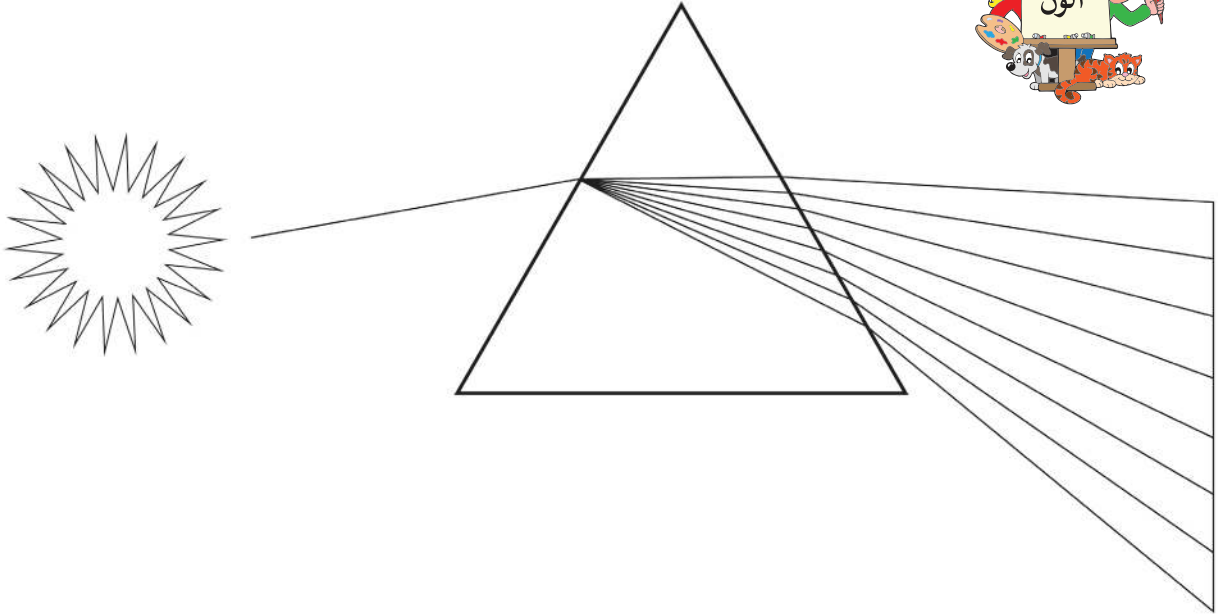




٦. كم عددها؟ \_\_\_\_\_ .

٧. ماذا حدث لضوء الشمس الأبيض؟ لماذا؟

٨. ألون بالوان الطيف:



أقترح طريقة لإعادة ألوان الطيف إلى اللون الأبيض.



بالرجوع إلى مكتبة المدرسة أو الشبكة العنكبوتية أبحث عن إنجازات العالم (الحسن بن الهيثم) في مجال الضوء.



# أختبر نفسي

• أتأمل الصور الآتية، وأفسر أسبابها:



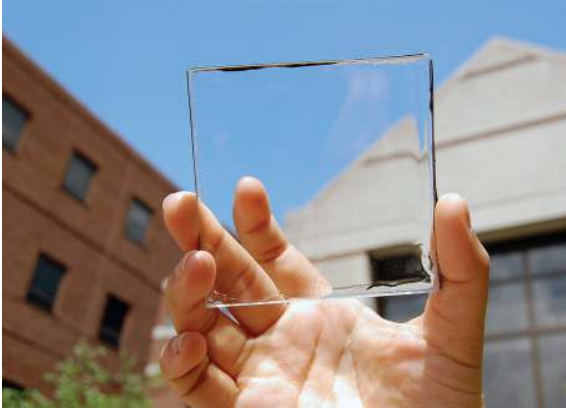
التفسير \_\_\_\_\_

• \_\_\_\_\_



التفسير \_\_\_\_\_

• \_\_\_\_\_



التفسير \_\_\_\_\_

• \_\_\_\_\_



التفسير \_\_\_\_\_

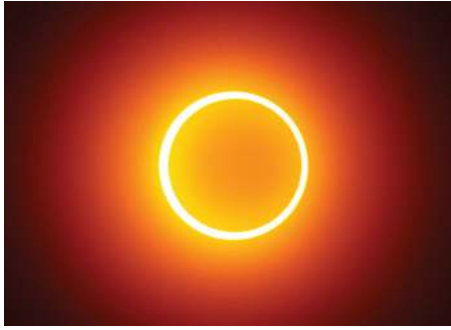
• \_\_\_\_\_

## الدّرس الثالث: الخُسوفُ والكُسوفُ



### نشاط ١: خُسوفُ القمرِ، وكُسوفُ الشَّمسِ

• أتأملُ الصّورتين الآتيتين:



كُسوفُ الشَّمسِ

خُسوفُ القمرِ

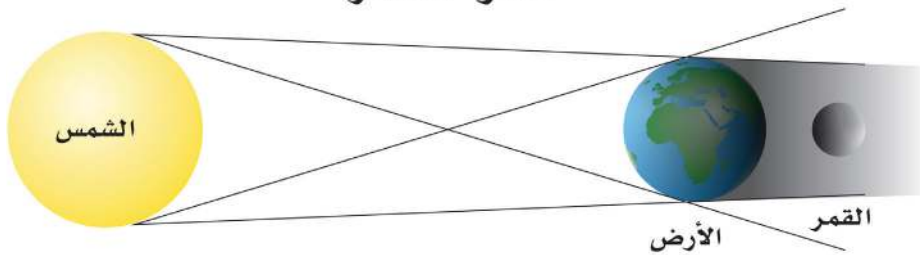
- هل سَبَقَ لكَ، وشاهدتَ ظاهرتي خُسوفِ القمرِ، وكُسوفِ الشَّمسِ؟
- أتناقشُ وزملائي في كيفيّة حدوثِ هاتين الظّاهرتين.

### نشاط ٢: أحاكي كوني

• أولاً: ظاهرةُ خُسوفِ القمرِ

أصِفُ ما أشاهدهُ في الصّورة الآتية، وأجيبُ:

خسوف القمر

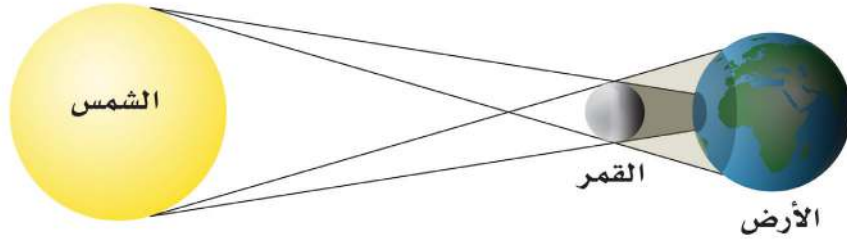


هيّا نشاهد معاً فيلم "خسوف القمر" في القرص المرفق.

١. كيف تترتب الأرض، والشمس، والقمر؟
  ٢. أين تقع الأرض بالنسبة إلى الشمس والقمر؟
  ٣. ماذا حدث للقمر؟
- أستنتج أن ظاهرة خسوف القمر تحدث عندما



- ثانياً: خسوف الشمس
- أصِفْ ما أ شاهدُ في الصورة الآتية، وأجيبُ:
- كسوف الشمس**



١. كيف تترتب الأرض، والشمس، والقمر؟
  ٢. أين يقع القمر بالنسبة إلى الشمس والأرض؟
  ٣. ماذا حدث للشمس؟
- أستنتج أن ظاهرة كسوف الشمس تحدث عندما



• أكتب بلغتي تعريفاً لـ:



- خسوف القمر
- كسوف الشمس



هيا نشاهد معاً فيلم "كسوف الشمس" في القرص المرفق.



• أمثّل ظاهرتيّ الخُسوفِ، والكُسوفِ باستخدام نموذج الأرض، والشّمس، والقمر.

### دراما

• أقومُ ومجموعتي بلعبِ دور الشّمس، والقمر، والأرض، وتمثيل ظاهرتيّ خُسوفِ القمر، وكُسوفِ الشّمس.



هل تعلم أنّ النّظر إلى الشّمسِ وقتَ الكُسوفِ يُؤدّي إلى: احتراقِ شبكيّة العين والإصابة بالعمى؟ لذا يجب ارتداء نظّاراتٍ خاصّة عند الرّؤية، وعدم النّظر إلى الشّمسِ مُدّةً طويلةً.



أصنّع مُجسّمًا يوضح ظاهرتيّ خُسوفِ القمر، وكُسوفِ الشّمس.





## الدّرس الرّابع: الصّوت



### نشاط ١: أصوات مريحة



• أحضِرْ وزملائي أدواتٍ موسيقيّةٍ مُختلفةً.

١. نَعزِفْ ونُعَنِّي معاً النشيدَ الوطنيّ.

٢. ماذا صدرَ نتيجة العزفِ على هذه الأدوات؟

\_\_\_\_\_

٣. أصِفْ هذه الأصوات.

٤. هل ارتحتُ لسماعها؟ \_\_\_\_\_

٥. أكتبُ أسماءَ أصواتٍ أحبُّ سماعها.

\_\_\_\_\_

• أسْتَنْجُ أَنَّ الأصوات التي ارتاحُ لسماعها تُسمّى:



\_\_\_\_\_



هيّا نشاهد معاً فيلم ”الصّوت“ في القرص المرفق.

## نشاط ٢: أصوات مُزعجة

• ماذا أشعر عند سماع الأصوات الواضحة في الصّور الآتية.



• أكتب عبارة إرشادية أسفل كلّ صورة من الصّور السّابقة.

• أَسْتَنْتِجُ أَنَّ: الأصوات التي لا أرتاحُ لسماعها

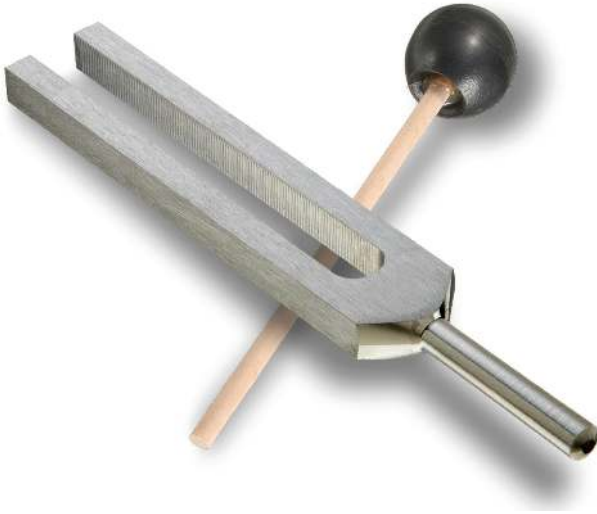


تُسمّى: \_\_\_\_\_.

هل تعلم أنّ الضّجيج أحد أشكال التلوث البيئي.



## نشاط ٣: رنّانة يا شوكتي



شوكة رنّانة مطرقة

١. أُحْضِرْ وزميلي شوكة رنّانة، ومطرقةً.
٢. اُمْسِكْ بالشوكة الرنّانة، وأطْلُبْ من زميلي الطَّرْقَ بالمطرقةِ على أحدِ فرعيها.
- هل أسمعُ صوتاً؟ ..
٣. اَحْاوِلْ لَمَسَ فرعيّ الشوكة بعدَ طرقتها.
- ماذا أشعرُ؟ ..



٤. اَحْضِرْ حَوْضاً يَحوي ماءً.
  ٥. اَعِيدُ طَرَقَ أحدِ فرعيّ الشوكة، وأقْرِبْه من سطحِ الماءِ في الحوضِ.
- أُسجِّلُ ملاحظاتِي: ..
- .....

• أستنتجُ أَنَّ الصَّوتَ يَنْشَأُ عن ..



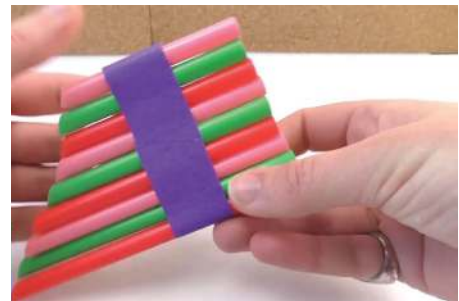
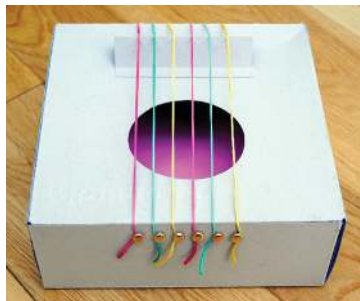
## نشاط ٤ : اهتزاز الأجسام

• أُحضِرُ الأدوات الآتية، وأحاولُ إصدارَ أصواتٍ من كلِّ منها:



• أكتبُ اسمَ الجزءِ المُهتَزِّ عندَ إصدارِ الصَّوتِ أسفلَ كلِّ صورةٍ من الصُّورِ أعلاه.

أصنعُ آتِي الموسيقية.



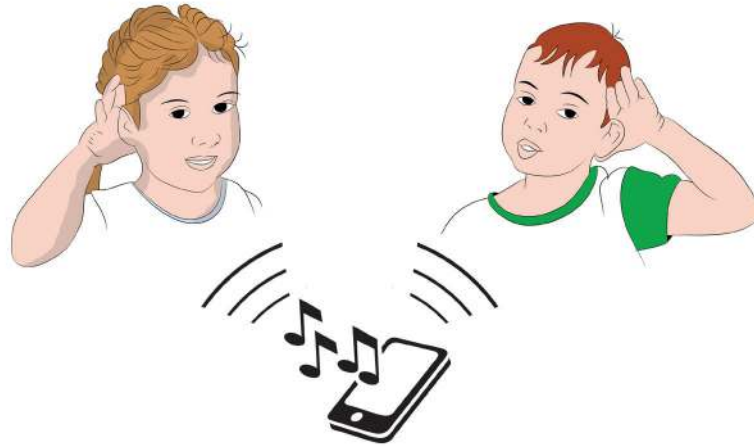
• أَكُونُ وزملائي فِرْقَةً موسيقيةً، ونَعْرِفُ على الآلاتِ الموسيقيةِ التي صنعناها.

## الدرس الخامس: سلوك الصوت



### نشاط ١: انتشار الصوت

- أخرج مع زملائي إلى ساحة المدرسة، ومنتشر فيها.
- نضع جهازاً صوتياً في منتصف الساحة.
- نطلب من معلمنا تشغيل جهاز الصوت.



١. نُسجِّلُ ملاحظاتنا:

\_\_\_\_\_

٢. نُفسِّرُ ملاحظاتنا:

\_\_\_\_\_

٣. أَسْتَنْبِجُ أَنَّ



\_\_\_\_\_



## نشاط ٢: الصَّوتُ لا يَنْتَقِلُ في الفراغِ



• أَحْضِرْ مُفَرَّغَةَ هَوَاءٍ، وَأَضَعْ فِيهَا جَرَسًا، أَوْ سَاعَةً مُنْبِّهًا.  
١. أَسْتَمِعْ إِلَى مَصْدَرِ الصَّوتِ فِي الْهَوَاءِ. مَاذَا أَلْحِظُ؟

٢. أَقُومُ بِمُسَاعَدَةِ مَعَلِّمِي بِتَفْرِيفِ الْهَوَاءِ مِنَ النَّاقُوسِ، وَأُحَاوِلُ الْاِسْتِمَاعَ  
مَرَّةً أُخْرَى إِلَى مَصْدَرِ الصَّوتِ دَاخِلَ النَّاقُوسِ، مَاذَا أَلْحِظُ؟ وَلِمَاذَا؟

٣. أَقُومُ بِمُسَاعَدَةِ مَعَلِّمِي بِالسَّمَاحِ لِلْهَوَاءِ بِالْدُخُولِ إِلَى النَّاقُوسِ.  
مَاذَا أَلْحِظُ؟ وَلِمَاذَا؟

أَسْتَنْبِحُ أَنَّ: الصَّوتَ لا يَنْتَقِلُ في



## نشاط ٣: الصَّوتُ والمادَّة

١. أَطْرُقُ فِرْعَ الشَّوْكَةِ الرَّنَانَةِ بِالْمَطْرَقَةِ، وَأَطْلُبُ مِنْ زَمِيلِي الْاِسْتِمَاعَ لِلصَّوتِ.

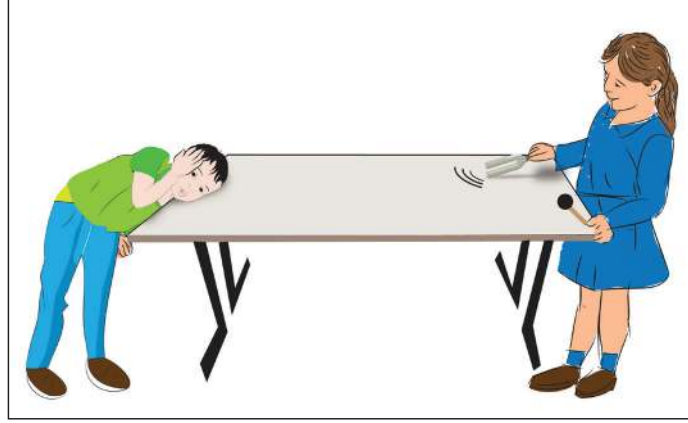


ما الوَسْطُ المادِّي الَّذِي انْتَقَلَ الصَّوتُ فِيهِ؟

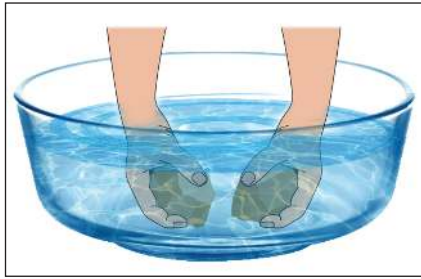
هَيَّا نَشَاهِدْ مَعًا تَجْرِبَةَ "الصَّوتِ لا يَنْتَقِلُ في الفراغِ" فِي الْقُرْصِ الْمَرْفُوقِ.



٢. أُكْرِرُ الخُطوةَ السَّابِقَةَ بوضعِ الشوكَةِ على طَرَفِ الطاولة، وأُطَلِّبُ من زميلي وضع أذنه على الطرفِ المقابلِ.



• ما الوسط الماديُّ الذي انتقلَ الصَّوتُ خلاله؟ \_\_\_\_\_



٣. أغمُرُ حجرتين في حَوْضِ ماءٍ، وأطرقهما ببعضهما تحت سَطْحِ الماءِ.

• ما الوسط الماديُّ الذي انتقلَ الصَّوتُ خلاله؟ \_\_\_\_\_

أستنتجُ أنَّ الصَّوتَ يَحْتَاجُ إلى وسطٍ \_\_\_\_\_ لانتقاله.

الصَّوتُ يَنْتَقِلُ في الموادِّ \_\_\_\_\_ و \_\_\_\_\_ و \_\_\_\_\_.

بالرَّجوع إلى مكتبة المدرسة أو الشبكة العنكبوتية أبحثُ عن سُرْعَةُ الصَّوتِ في الموادِّ في حالاتها الثلاثة.



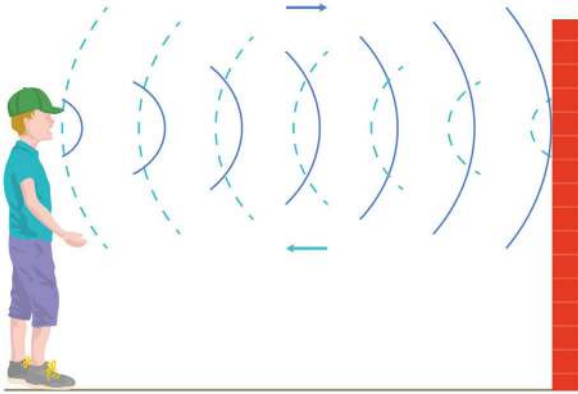
تحدُّث انفجاراتٍ قويَّةٍ في الشَّمس، لكننا لا نسمعها.



هيا نشاهد معاً تجربة "الصَّوت والمادة الصَّلبة" في القرص المرفق.



## نشاط ٤: الصّدى



• اشتكى الموجودون في إحدى قاعات الأفرح من ارتدادِ سماعِ صوتِ الموسيقى بشكلٍ مُزعجٍ في القاعة، ما أدّى إلى مغادرتهم قبل انتهاءِ الحفلِ.

١. ما تفسيرُ هذه المشكلة؟

\_\_\_\_\_

٢. ما اسم هذه الظاهرة؟

\_\_\_\_\_

٣. اقترحُ حُلولا لأصحابِ قاعاتِ الأفرح لتجنّبِ حدوثِ هذه الظاهرة.

\_\_\_\_\_



أستنتج أنّ:

ظاهرة ارتداد الصوت عن حاجز تُسمّى: \_\_\_\_\_

بالرجوع إلى مكتبة المدرسة أو الشبكة العنكبوتية أبحثُ عن الشروط اللازمة لحدوث ظاهرة الصّدى.



# الدرس السادس: أهمية الصوت



## نشاط ١: نشيد الصوت\*

أسمع أصواتاً تُسعدني  
منها أصواتٌ تُنفعني  
ومن الأخطارِ يُحذرنِي  
ولحُبِّ بلادي يَدفعني  
ادخلْ صفك باطمئنان  
أضحكُ، أنشدُ، وقتَ اللعبِ  
مرئِي مسموعٌ مقروء  
يا إخواني هيا صلُّوا  
علّمني ما لا أعلمهُ

أسمعُ أصواتاً تُزعجني  
منها أصواتٌ تُؤذيني  
بوقُ السيارةِ يُزعجني  
ونشيدُ بلادي يُطربني  
قرعُ الجرسِ لنا إعلانٌ  
أبكي، أصرخُ عندَ الغضبِ  
وأناقشُ دوماً بهدوءٍ  
تكبيرُ المسجدِ إنْ يعلو  
أشكرُ ربي ما أكرمهُ

• أنشدُ مع الزملاء النشيدَ السابقَ، وأكملُ الجدولَ الآتي:-

هدفُ الصَّوتِ	اسمُ الصَّوتِ
تَحذِيرٌ، وتنبيةٌ	بوقُ السيارةِ

\* ملاحظة: من دليل المعلم في مادة العلوم العامة للصف الرابع ٢٠١٠-٢٠١١

أَسْتَنْجُ أَهْمِيَّةَ الصَّوْتِ لِلإِنْسَانِ:



## نشاط ٢: الصَّوْتُ وَسِيْلَةٌ لِلتَّوَاصُلِ

• أَتَأَمَّلُ الصُّوَرَ الْآتِيَةَ، وَأَكْتُبُ مَجَالَاتِ اسْتِخْدَامِ الصَّوْتِ كَوَسِيْلَةِ اتِّصَالٍ وَتَوَاصُلٍ:



---

---

---

---

---

---



---

---

---

---

---

---



هَيَّا نَسْتَمِعُ مَعًا لِأَنْشُودَةِ "الْأَصْوَاتِ" فِي الْقُرْصِ الْمَرْفُوقِ.



## نشاط ٣: أُلِّدْ أَصْوَاتًا

• أُلِّدْ وزملائي أصواتاً مختلفة مثل أصوات:



• أكتب أسماء الأصوات التي قُمنا بتقليدها أسفل كل صورة.

## نشاط ٤: كلمة السرُّ

• هيّا نشطبُ الكلمات الآتية، ونُجمِّعُ

الحُرُوفَ المتبقيّة لنكتشفَ كلمة السرِّ:

(خَيْرٌ، مُوَاءٌ، هَدِيلٌ، نَقِيقٌ، كَلَامٌ،

نُبَاحٌ، رَنِينٌ، زَيْبٌ)

كلمة السر هي: \_\_\_\_\_.

ر	ه	ا	ز	ن
ن	د	ز	د	ق
ي	ي	ا	ي	ي
ن	ل	ل	ر	ق
ن	م	ت	ك	خ
ب	و	ه	ل	ر
ا	ا	ا	ا	ي
ح	ء	ز	م	ر

• أَكْتُبُ مَصْدَرَ الصَّوْتِ لِلأَصْوَاتِ الآتِيَةِ:



خَرِير: \_\_\_\_\_ . كَلَام: \_\_\_\_\_ . مُوَاء: \_\_\_\_\_ .

هَدِيل: \_\_\_\_\_ . رَنِين: \_\_\_\_\_ . نَقِيق: \_\_\_\_\_ .

نُبَاح: \_\_\_\_\_ . زَيْر: \_\_\_\_\_ .



## نشاط ه: أَحَافِظُ عَلَى عَيْنِي وَأُذُنِي

• أَتَنَاقَشُ وَمَجْمُوعَتِي حَوْلَ مُمَارَسَاتٍ يَجِبُ أَنْ أَقُومَ بِهَا لِلْمَحَافِظَةِ عَلَى سَلَامَةِ عَيْنِي وَأُذُنِي، وَأَكْتُبُهَا:



_____
_____
_____
_____






_____
_____
_____
_____



# أسئلة الوحدة



السؤال الأول: أصنّف مصادر الضوء إلى طبيعيّة وصناعيّة مع ذكر السبب في الجدول الآتي:

سبب التصنيف	نوع المصدر	المصدر الضوئي
		
		
		
		
		

السؤال الثاني: أضع دائرة حول رمز الإجابة الصحيحة:

١. على ماذا تدلُّ رؤيةُ وجهي في المرآة؟

أ. انكسارُ الضَّوء. ب. انعكاسُ الضَّوء.

ج. نفاذِيَّةُ الضَّوء. د. تشتُّتُ الضَّوء.

٢. أيّ من المواد الآتية تُكوِّنُ ظلالاً واضحة؟

أ. لوحُ زُجاج ب. الهواء ج. الماء د. الشجرة

٣. ما تفسيرُ الظاهرة في الشكلِ المُقابل؟

أ. انعكاسُ الضَّوء.

ب. نفاذِيَّةُ الضَّوء.

ج. انكسارُ الضَّوء.

د. الضَّوءُ يَسِيرُ في حُطوطٍ مُستقيمة.

٤. ماذا يَنْشَأُ عن اهتزازِ الأجسام؟

أ. ضوء. ب. صَوْت. ج. كهرباء. د. تَمَغُظ.

٥. أيُّ العبارات الآتية غيرُ صحيحة فيما يتعلق بالصوت؟

أ. يَنْتَقِلُ الصَّوْتُ في الهواء. ب. يَنْتَقِلُ الصَّوْتُ في الفراغ.

ج. يَنْتَقِلُ الصَّوْتُ في الحديد. د. يَنْتَقِلُ الصَّوْتُ في الزيت.





٦. لماذا تُغطّي الأسقف الداخليّة للمسارح بالسجاد والفلين؟

أ. لرفع الصّوت. ب. لتضخيم الصّوت.

ج. للتخلّص من صدى الصّوت. د. لكتم الصّوت.

٧. كيف ينتشر الصّوت؟

أ. في اتجاهٍ واحدٍ. ب. في اتجاهين.

ج. في ثلاثة اتجاهات. د. في الاتجاهات جميعها.

٨. أيّ من الآتيّة التّرتيب الصحيح لألوان قوس قزح؟

أ. أحمر، برتقالي، بنفسجي، أزرق، أصفر، أخضر، نيلي.

ب. بنفسجي، أحمر، برتقالي، أخضر، أصفر، نيلي، أزرق.

ج. أصفر، أخضر، نيلي، برتقالي، أحمر، بنفسجي، أزرق.

د. أحمر، برتقالي، أصفر، أخضر، أزرق، نيلي، بنفسجي.

٩. ما أهميّة ضوء الشّمس للنبات؟

أ. صنّع الغذاء. ب. التنفّس. ج. الإخراج. د. الهضم.

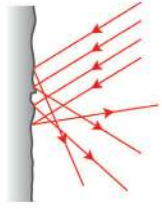
١٠. أيّ من السلوكيّات الآتيّة مُضرةٌ بالعين؟

أ. تنظيف العين بالماء النظيف. ب. إبعاد الأجسام الحادّة عن العين.

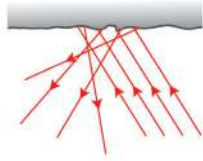
ج. تنظيف العين بقماشٍ ناعمٍ ونظيفٍ. د. تعريض العين للضوء القويّ.



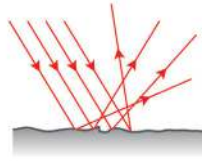
١١. أيّ من الأشكال الآتية هو انعكاسٌ مُنتظمٌ للضوء؟



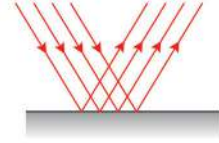
د.



ج.



ب.



أ.

السؤال الثالث: ماذا تتوقع أن يحدث إذا:

١. وُضِعَ نباتٌ في مكانٍ مُظلمٍ.
٢. سَقَطَ الضَّوُّءُ على المرآة.
٣. تَمَّتْ إضاءةُ مزارعِ الأبقارِ ليلاً.

السؤال الرابع: أعلِّلْ ما يأتي:

١. تُصَنَعُ النوافذُ من الزجاج.

٢. لا يمكن رؤية الأجسام في عُرفَةٍ مُعتمَةٍ.

٣. ظاهرةُ خُسوفِ القمرِ.

٤. تكوُّنُ ظلالٍ لبعضِ الأجسام.



### السؤال الخامس:

• أكتب اسم الظاهرة التي يعبر عنها الشكل الآتي:



ظاهرة \_\_\_\_\_ .      ظاهرة \_\_\_\_\_ .      ظاهرة \_\_\_\_\_ .

### السؤال السادس:

• أكتب المفهوم العلمي:

١. \_\_\_\_\_ انحراف الضوء عن مساره الأصلي عند انتقاله بين وسطين

شفافين مختلفين.

٢. \_\_\_\_\_ ارتداد أشعة الضوء عند سقوطها على سطح مصقولٍ مثل المرآة.

٣. \_\_\_\_\_ المناطق التي تبدو مُعتمةً لأن الضوء مُنع من الوصول إليها.

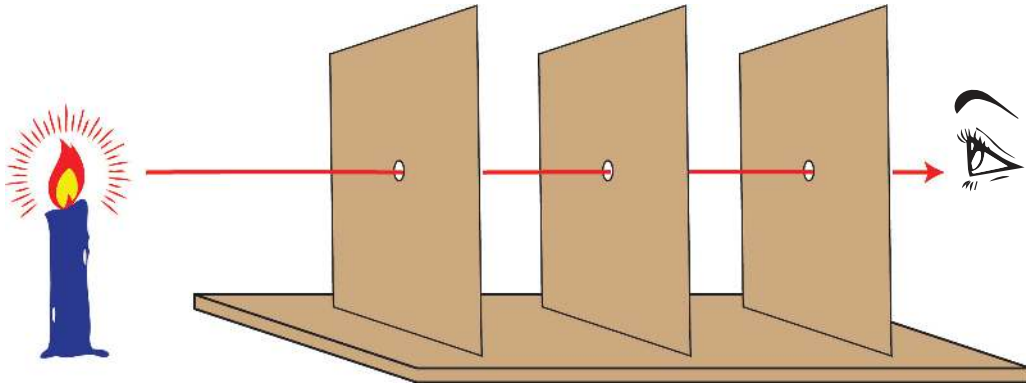
٤. \_\_\_\_\_ المواد التي ينفذ الضوء منها، ولا تُكوّن ظلالاً واضحة.

٥. \_\_\_\_\_ تشتت أشعة الضوء عند سقوطها على سطح خشن.



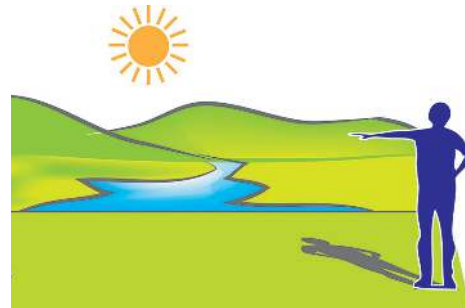
### السؤال السابع:

• ماذا تتوقع أن يحدث إذا قُمتَ بتحريك إحدى قطع الكرتون في الشكل إلى الأعلى؟ لماذا؟



### السؤال الثامن:

• أكتب الأخطاء الواردة في الصورة الآتية ثم أعيد رسمها بعد تصحيحها في المكان المخصص:



١. \_\_\_\_\_

٢. \_\_\_\_\_



## السؤال التاسع:

• أفسر سبب رؤية فاطمة لصورة الشمس في البحيرة؟



• أكتب جملة من خمس كلمات تعبر عن الجمال البيئي في الصورة.

## السؤال العاشر:

• أكتب رأيي في السلوكيات الآتية:

١. تستخدم سعاد الحاسوب لساعاتٍ طويلةٍ خلال الليل والنهار.

٢. يلجأ رامي إلى استخدام سماعات الأذن بكثرةٍ لسماع الموسيقى والأغاني.

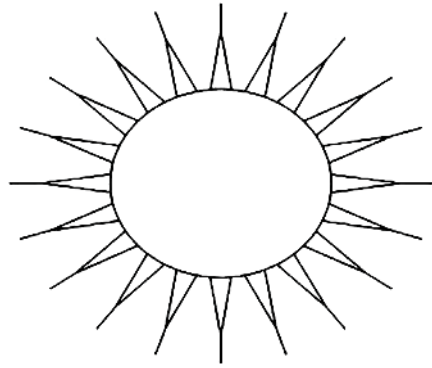
٣. تبتعدُ ودادُ عن الحفلات الصاخبة.

٤. تتحدثُ هدى مع زميلتها المجاورة لها بصوتٍ هاديٍّ، ومُنخفضٍ.

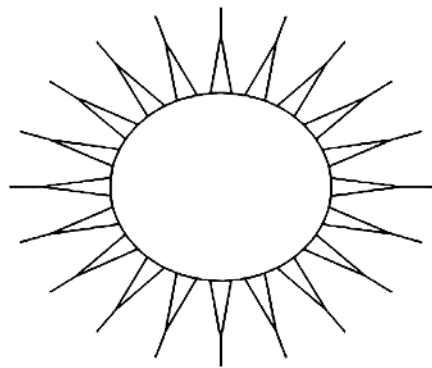
## السؤال الحادي عشر:

• أكمل الرسم الآتي لإيضاح ظاهرتي خسوف القمر، وكسوف الشمس  
برسم الأرض والقمر في المكان المناسب.

خسوف القمر



كسوف الشمس



السؤال الثاني عشر: أقيم ذاتي: أعبر بلغتي عن المفاهيم والمهارات التي اكتسبتها في هذه الوحدة بما لا يزيد عن ثلاثة أسطر.

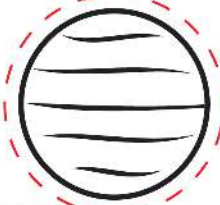




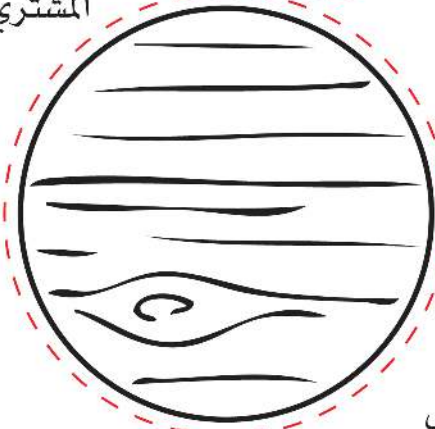
عطارد



الزهرة



المشتري



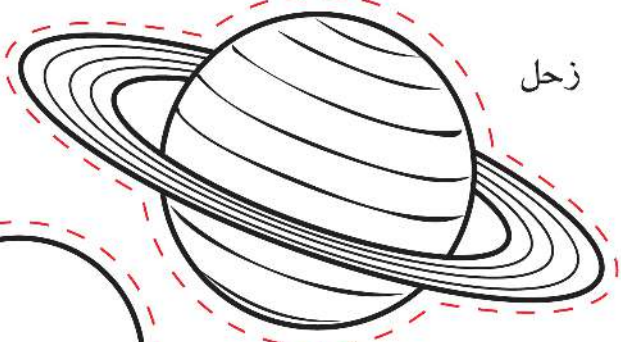
الأرض



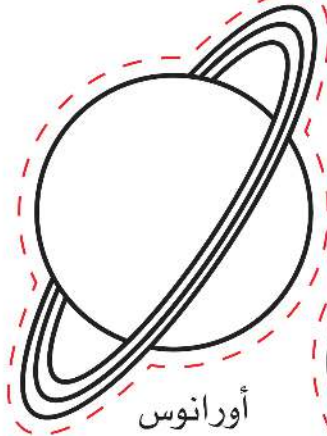
المريخ



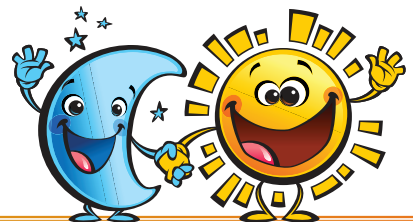
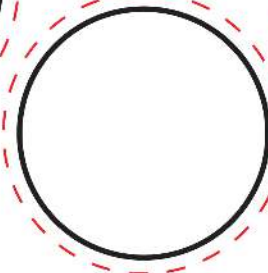
زحل



أورانوس



نبتون





شكل من أشكال منهج النشاط؛ يقوم الطلبة (أفراداً أو مجموعات) بسلسلة من ألوان النشاط التي يتمكنون من خلالها تحقيق أهداف ذات أهمية للقائمين بالمشروع. ويمكن تعريفه على أنه: سلسلة من النشاط الذي يقوم به الفرد أو الجماعة لتحقيق أغراض واضحة ومحددة في محيط اجتماعي برغبة ودافعية.

### مميزات المشروع:

١. قد يمتد زمن تنفيذ المشروع لمدة طويلة ولا يتم دفعة واحدة.
٢. ينفذه فرد أو جماعة.
٣. يرمي إلى تحقيق أهداف ذات معنى للقائمين بالتنفيذ.
٤. لا يقتصر على البيئة المدرسية إنما يمتد إلى بيئة الطلبة لمنحهم فرصة التفاعل مع البيئة وفهمها.
٥. يستجيب المشروع لميول الطلبة وحاجاتهم ويشير دافعيتهم ورغبتهم بالعمل.

### خطوات المشروع:

#### ◀ أولاً: اختيار المشروع:

يشترط في اختيار المشروع ما يأتي:

١. أن يتماشى مع ميول الطلبة ويشبع حاجاتهم.
٢. أن يوفر فرصة للطلبة للمرور بخبرات متنوعة.
٣. أن يرتبط بواقع حياة الطلبة ويكسر الفجوة بين المدرسة والمجتمع.
٤. أن تكون المشروعات متنوعة ومتراصة وتكمل بعضها البعض ومتوازنة، لا تغلب مجالاً على الآخر.
٥. أن يتلاءم المشروع مع إمكانيات المدرسة وقدرات الطلبة والفئة العمرية.
٦. أن يُخطَّط له مسبقاً.

## ◀ ثانياً: وضع خطة المشروع:

يتم وضع الخطة تحت إشراف المعلم حيث يمكن له أن يتدخل لتصويب أي خطأ يقع فيه الطلبة. يقتضي وضع الخطة الآتي:

١. تحديد الأهداف بشكل واضح.
٢. تحديد مستلزمات تنفيذ المشروع، وطرق الحصول عليها.
٣. تحديد خطوات سير المشروع.
٤. تحديد الأنشطة اللازمة لتنفيذ المشروع، (شريطة أن تشارك جميع أفراد المجموعة في المشروع من خلال المناقشة والحوار وإبداء الرأي، بإشراف وتوجيه المعلم).
٥. تحديد دور كل فرد في المجموعة، ودور المجموعة بشكل كلي.

## ◀ ثالثاً: تنفيذ المشروع:

مرحلة تنفيذ المشروع فرصة لاكتساب الخبرات بالممارسة العملية، تعد مرحلة ممتعة ومثيرة لما توفره من الحرية، والتخلص من قيود الصف، وشعور الطالب بذاته وقدرته على الإنجاز حيث يكون إيجابياً متفاعلاً خلاقاً مبدعاً، ليس المهم الوصول إلى النتائج بقدر ما يكتسبه الطلبة من خبرات ومعلومات ومهارات وعادات ذات فائدة تنعكس على حياتهم العامة.

### دور المعلم:

١. متابعة الطلبة وتوجيههم دون تدخل.
٢. إتاحة الفرصة للطلبة للتعلم بالأخطاء.
٣. الابتعاد عن التوتر مما يقع فيه الطلبة من أخطاء.
٤. التدخل الذكي كلما لزم الأمر.

### دور الطلبة:

١. القيام بالعمل بأنفسهم.
٢. تسجيل النتائج التي يتم التوصل إليها.
٣. تدوين الملاحظات التي تحتاج إلى مناقشة عامة.
٤. تدوين المشكلات الطارئة (غير المتوقعة سابقاً).

## ◀ رابعاً: تقييم المشروع: يتضمن تقييم المشروع الآتي:

١. الأهداف التي وضع المشروع من أجلها، ما تم تحقيقه، المستوى الذي تحقق لكل هدف، العوائق في تحقيق الأهداف إن وجدت وكيفية مواجهة تلك العوائق.
٢. الخطة من حيث وقتها، التعديلات التي جرت على الخطة أثناء التنفيذ، التقيد بالوقت المحدد للتنفيذ، ومرونة الخطة.
٣. الأنشطة التي قام بها الطلبة من حيث، تنوعها، إقبال الطلبة عليها، توافر الإمكانيات اللازمة، التقيد بالوقت المحدد.
٤. تجاوب الطلبة مع المشروع من حيث، الإقبال على تنفيذه بدافعية، التعاون في عملية التنفيذ، الشعور بالارتياح، إسهام المشروع في تنمية اتجاهات جديدة لدى الطلبة.

### يقوم المعلم بكتابة تقرير تقويمي شامل عن المشروع من حيث:

- أهداف المشروع وما تحقق منها.
- الخطة وما طرأ عليها من تعديل.
- الأنشطة التي قام بها الطلبة.
- المشكلات التي واجهت الطلبة عند التنفيذ.
- المدة التي استغرقتها تنفيذ المشروع.
- الاقتراحات اللازمة لتحسين المشروع.



## قائمة المراجع العربية:

- إبراهيم ، مهدي السيد وآخرون.(٢٠٠٤). العلوم الصحية والبيئية. ط١. الجامعة العربية المفتوحة.  
بيتر. ريفين، وآخرون (٢٠٠٨). علم الأحياء. مكتبة العبيكان، الرياض: المملكة العربية السعودية.  
وزارة الصحة الفلسطينية. (٢٠١٦). التقرير الصحي السنوي. مركز المعلومات الصحية الفلسطينية: فلسطين.  
جيليسكو، ستان. (٢٠٠٩). كشف أسرار الفيزياء. ط١. كلمة للنشر. أبو ظبي: الإمارات العربية المتحدة.  
أحمد. عبد العزيز. (٢٠١٠). مبادئ علم الفلك الحديث. ط١. الهيئة المصرية العامة للكتاب: جمهورية مصر العربية.  
جيليسكو، ستان. (٢٠٠٩). كشف أسرار الفيزياء. ط١. كلمة للنشر. أبو ظبي: الإمارات العربية المتحدة.  
إبراهيم ، مهدي السيد وآخرون.(٢٠٠٤). العلوم الصحية والبيئية. ط١. الجامعة العربية المفتوحة.  
بيتر. ريفين، وآخرون(٢٠٠٨). علم الأحياء. مكتبة العبيكان، الرياض: المملكة العربية السعودية.

## قائمة المراجع الإنجليزية:

- Clark, j. (2003). Longman GCSE Chemistry. 2nd. Harlow: Peason education.  
Lisa, A. et al. (2017). Campbell Biology. C8. Pearson. USA.  
Clark, j. (2003). Longman GCSE Chemistry. 2nd. Harlow: Peason education.  
Lisa, A. et al. (2017). Campbell Biology. C8. Pearson. USA.

تم بحمد الله

## لجنة المناهج الوزارية

د. صبري صيدم	أ. ثروت زيد	د. شهناز الفار
د. بصري صالح	أ. عزام أبو بكر	د. سميرة النخّالة
م. فواز مجاهد	أ. علي مناصرة	م. جهاد دريدي

## اللجنة الوطنية لوثيقة العلوم:

أ.د. عماد عودة	د. جواد الشيخ خليل	د. حاتم دحلان	د. خالد السّوسي
د. رباب جرّار	د. سعيد الكردي	د. صائب العويني	د. عدلي صالح
أ.د. عفيف زيدان	د. محمد سليمان	د. محمود الأستاذ	د. محمود رمضان
د. مراد عوض الله	د. معمر شتيوي	د. معين سرور	د. وليد الباشا
د. إيهاب شكري	د. خالد صويلح	د. سحر عودة	د. عزيز شوابكة
د. فتحية اللولو	أ. أحمد سياعة	أ. أماني شحادة	أ. أيمن شروف
أ. إيمان الريمراوي	أ. ابراهيم رمضان	أ. جنان البرغوثي	أ. حسن حمامرة
أ. حكيم أبو شملة	أ. خلود حمّاد	أ. رشا عمر	أ. رياض ابراهيم
أ. صالح شلافة	أ. عفاف النّجار	أ. عماد محجز	أ. غدير خلف
أ. فراس ياسين	أ. فضيلة يوسف	أ. محمد أبو ندى	أ. مرام الأسطل
أ. مرسي سمارة	أ. مي اشتية	أ. ياسر مصطفى	أ. سامية غبن
أ. بيان المربع	أ. رولى أبو شمة	أ. محمود نمر	أ. زهير الديك
أ. أسماء بركات	أ. عايشة شقير	أ. جمال مسالمة	

## المشاركون في ورشات عمل الجزء الثاني من كتاب العلوم والحياة للصف الرابع الأساسي

أ. أحمد سياعة	د. مروان أبو الرب	أ. محمد قرارية	أ. جنان البرغوثي
أ. أماني شحادة	أ. بيان المربع	أ. أنوار حامدة	أ. تهاني الفار
أ. مرح صالح	أ. سميرة الجمل	أ. سناء أبو هلال	أ. ماجدة التميمي
أ. إيمان الجمل	أ. عدنان جبور	أ. فاروق عبيسي	أ. سناء رضوان
أ. مها سالمية	أ. محمد المجبر	أ. شيماء عودة	أ. محمود الغزالي
أ. سحر الزماعرة	أ. أنور شلدان	أ. علي قطيظ	أ. سعيد الملاحي
أ. مها يغمور	أ. ماجدة مغاري	أ. نور أبو حجلة	أ. رامز الوحيدي
أ. رشا الشخشير	أ. علا النعسان	أ. هبة أبو طبيخ	أ. هناء نصر
أ. مازن عامر	أ. أمير ظاهر	أ. أماني درويش	أ. أنس حمد
أ. سمر القطراوي	أ. غادة الفرا		