



دليل المعلم

البلاغة العربية والنقد الأدبي

الصف الحادي عشر

للفرع الأدبي

منهاجي
متعة التعليم الهادف



ISBN 978-9957-84-831-6



9 789957 848316

المطابع
المركزية



إدارة المناهج والكتب المدرسية

دليل المعلم

البلاغة العربية والنقد الأدبي

الصف الحادي عشر



الناشر
وزارة التربية والتعليم
إدارة المناهج والكتب المدرسية

يسر إدارة المناهج والكتب المدرسية استقبال آرائكم وملحوظاتكم على هذا الدليل عن طريق العناوين الآتية:

هاتف: ٨-٥/٤٦١٧٣٠٤، فاكس: ٤٦٣٧٥٦٩، ص.ب: (١٩٣٠)، الرمز البريدي: ١١١١٨،

أو بوساطة البريد الإلكتروني: Alanguage.Division@moe.gov.jo

قررت وزارة التربية والتعليم استخدام هذا الدليل في مدارس المملكة الأردنية الهاشمية جميعها، بناءً على قرار مجلس التربية والتعليم رقم (٢٠١٨/٩١) تاريخ ٢٥/٩/٢٠١٨م؛ بدءاً من العام الدراسي ٢٠١٨م/٢٠١٩م.

الحقوق جميعها محفوظة لوزارة التربية والتعليم

عمّان - الأردن / ص . ب . ١٩٣٠

رقم الإيداع لدى دائرة المكتبة الوطنية
(٢٠١٨/١٠/٥٥١٣)
ISBN: 978 - 9957 - 84 - 831 - 6

اللجنة الفنية المتخصصة للإشراف على تأليف الدليل

محمد صالح شنيور

د. أسامة كامل جرادات

خالد إبراهيم الجدوع

د. عماد زاهي نعامة

المؤلفون

د. سلامة جمعة العجالين

آمال سليمان سلامة

د. ميسر عبد الرزاق الحيارى

د. محمد سلمان كنانة

التحرير الفني: نرمين داود العزة

التحرير العلمي: د. أسامة كامل جرادات

الإنتاج: علي محمد العويدات

التصميم: فخري موسى الشبول

راجعها: د. أسامة كامل جرادات

دقق الطباعة: آمال سليمان سلامة

٢٠١٩م / ١٤٤٠هـ

الطبعة الأولى

	المقدمة
٥	المقترح الزمني لتدريس وحدات الكتاب
٧	نماذج دراسية تطبيقية من الفصل الدراسي الأول
٨	البلاغة العربية
١٦	النقد الأدبي
٢٣	نماذج دراسية تطبيقية من الفصل الدراسي الثاني
٢٤	البلاغة العربية
٣١	النقد الأدبي
٣٥	الملاحق
٣٦	ملحق (١) نموذج تحليل محتوى وحدة دراسية
٤٠	ملحق (٢) نموذج خطة وحدة دراسية
٤٢	ملحق (٣) نموذج اختبار بعدي
	قائمة المصادر والمراجع



الحمد لله رب العالمين، والصلاة والسلام على سيدنا محمد النبي الأمين، وعلى آله وصحبه أجمعين. وبعد، زملاءنا المعلمين وزميلاتنا المعلّمات نضع بين أيديكم دليل المعلم إلى كتاب البلاغة العربيّة والتقدّ الأدبيّ للصفّ الحادي عشر؛ ليكون معيناً على تدريس الكتاب بما يناسب الأسس والمعايير التي بُنيَ عليها هذا الكتاب، وبما يناسب طبيعة المتعلّمين ومستوياتهم. وحرصاً على مساعدتكم على الارتقاء بإدارتكم الصفّيّة وصولاً إلى تعليم فعّال وبيئة تعليميّة محفّزة تعين على تحقيق نتائج التعلّم على النحو الأفضل اتّخذ الدليل المنحى التطبيقيّ أساساً؛ فتضمّن نماذج تطبيقية للإجراءات الصفّيّة وفق استراتيجيات التدريس المتنوّعة واستراتيجيات التقويم، وذلك لعدد من الدّروس المتّقاة من كتاب الطّالب؛ لتكون نموذجاً تهتدون به لتنفيذ تلك الدّروس وقياس الدّروس الأخرى عليها. علماً بأن هذه النماذج هي للاسترشاد فقط، فلکم أن تنفّذوها كما هي، ولكم أن تعدّلوا فيها بما يناسب طلبتكم ويناسب بيئتهم التعلّميّة، فالغاية ليست الإجراءات في حدّ ذاتها وإنما اتّخاذ تلك الإجراءات وسيلة لتحقيق التفاعل الإيجابي بينكم وبين الطّلبة من جهة وبين الطّلبة أنفسهم من جهة أخرى، وتوفير فرص التعلّم للطّلبة جميعهم بما يناسب ميولهم واتّجاهاتهم وقدراتهم؛ وصولاً إلى تعليم نوعيّ متميّز.

وتعزيزاً للمنحى التطبيقيّ تضمّن الدليل أيضاً نموذجاً لتحليل المحتوى ونموذجاً للخطة الفصلية تمّ تطبيق كلّ منهما على وحدة واحدة فقط؛ لتكون نموذجاً تسترشدون به للتخطيط السليم لدروسكم. وتضمّن الدليل كذلك نموذجاً لاختبار بعديّ لوحدة واحدة بما يساعد على تقييم تعلّم الطّلبة على أسس: الواقعيّة، والصدق، والثبات، والشموليّة، ومن ثمّ، تقويم ذلك التعلّم.

ولمساعدتكم على تقسيم الحصص المخصّصة لتدريس الكتاب وتوزيعها بحسب الدّروس على نحو واقعيّ فاعل أضفنا تقسيماً مقترحاً يبيّن عدد الحصص المخصّصة لكلّ درس على مدار العام الدراسي، وذلك في فاتحة هذا الدليل بعد هذه المقدمة.

ونشير هنا إلى أننا ضمّمنا نماذج الدّروس التطبيقية أنشطة علاجية لمعالجة الضعف لدى بعض الطّلبة والارتقاء بمستوى تعلّمهم، وضمّمنا كذلك أنشطة ومعلومات إثرائية لتلبية حاجات الطّلبة ولا سيما المتميّزين منهم. مثلما ضمّمناها بنداً لربط التعلّم بالحياة؛ لتحقيق الوظيفة في التعلّم.

وأخيراً، نوّمل منكم زملاءنا المعلمين وزميلاتنا المعلّمات -وهذا عهدنا بكم دائماً- أن تحرصوا على كلّ ما من شأنه أن يرتقي بتعلّم الطّلبة.

المقترح الزمني لتدريس وحدات الكتاب

الفصل الدراسي الأول

عدد الحصص المقترح للمدرس	عنوان الدرس	عدد الحصص المقترح للمادة	المادة
٢	نشأة البلاغة العربية وتطورها البلاغة والفصاحة، أقسام علم البلاغة	٩	البلاغة العربية/ الفصل الدراسي الأول
٣	علم البيان، مفهوم التشبيه، أركان التشبيه		
٤	أقسام التشبيه، أنواع التشبيه		
١	النقد الأدبي: تعريف النقد الأدبي، وظائف النقد الأدبي، شروط الناقد الأدبي	٥	النقد الأدبي / الفصل الدراسي الأول
٢	عناصر العمل الأدبي		
٢	ملامح النقد الأدبي في العصر الجاهلي		

الفصل الدراسي الثاني

عدد الحصص المقترح للدرس	عنوان الدرس	عدد الحصص المقترح للمادة	المادة
٣	الاستعارة	٩	البلاغة العربيّة/ الفصل الدراسي الثاني
٣	المجاز المرسل		
٣	الكناية		
٢	معايير النقد الأدبيّ في عصر صدر الإسلام	٥	النقد الأدبيّ / الفصل الدراسي الثاني
٣	معايير النقد الأدبيّ في العصر الأمويّ منهاجي متعة التعليم الهادف		



نماذج درسيّة تطبيقيّة

من الفصل الدراسي

الأول

منهاجي



منهاجي
شعبة التعليم القادف



البلاغة العربية

النتائج الخاصّة

- يتعرّف ملامح البلاغة العربيّة من الجاهليّة حتى العصر العباسيّ.
- يستنتج أثر القرآن الكريم في تطوّر الدّرس البلاغيّ.
- يتعرّف أشهر البلاغيين العرب ومؤلفاتهم.
- يتعرف مظاهر التّجديد في البلاغة العربيّة في العصر الحديث.
- يوضح المقصود بكل من: البلاغة، والفصاحة.
- يوضّح شروط الكلام الفصيح.
- يفرّق بين البلاغة والفصاحة.
- يتعرّف أقسام علم البلاغة.
- يقدر بلاغة القرآن الكريم.

مصادر التعلّم

منهاجي
متعة التعليم الهادف



- البلاغة تطوّر وتاريخ، شوقي ضيف
- الموجز في تاريخ البلاغة، مازن المبارك
- الإيضاح في علوم البلاغة، القزويني

المفاهيم والمصطلحات

الأسواق الأدبيّة: هي تجمّعات أو منتديات أدبيّة، كانت تُقام في الجاهليّة وفي الإسلام في أماكن مختلفة من شبه الجزيرة العربيّة وبشكل دوريّ. وقد كان العرب يجتمعون فيها ويأتونها ليسمعوا المواعظ والخطب، ويتبادلوا التّجارة والمنافع. وكانوا ينشدون الشّعريّ في تلك التجمّعات. وقد أسهمت هذه الأسواق في تحسين حياة الأفراد على المستويات جميعها: الدّينيّة، والثّقافيّة، والاقتصاديّة، والاجتماعيّة.

البلاغة- الفصاحة- علم البيان- علم المعاني- علم البديع

استراتيجيات التّدرّس وإدارة الصّف

التّدرّس المباشر (المحاضرة، الأسئلة والأجوبة، العمل في الكتاب المدرسيّ)

- ١- يمهّد المعلّم للدّرس من خلال الإشارة إلى تعدّد العصور الأدبيّة، والحديث عن أهميّة اللغة العربيّة وجمالها.
- ٢- يكلّف المعلّم الطلبة الرّجوع إلى الكتاب المدرسيّ وقراءة مادة (نشأة البلاغة العربيّة وتطوّرها) قراءة صامتة، وتدوين ملاحظاتهم في أثناء القراءة.

- ٣- يطرح المعلّم السّؤال الآتي: كيف كانت ملامح البلاغة العربيّة في العصر الجاهليّ؟
- ٤- يستمع المعلّم إلى إجابات الطّلبة ويناقشهم فيها، ثمّ يلخّص ما تمّ التوصل إليه على السّبورة.
- ٥- يطلب المعلّم إلى أحد الطّلبة قراءة قول الوليد بن المغيرة الوارد في الكتاب، حين سمع الرّسول - صلى الله عليه وسلم - يتلو آيات من الذكر الحكيم، ويربط بينه وبين ما تمّ التوصل إليه في ملامح البلاغة العربيّة في العصر الجاهليّ.
- ٦- يتّبع المعلّم الأسلوب نفسه في بيان ملامح البلاغة عبر العصور من خلال طرح الأسئلة الآتية: كيف كانت ملامح البلاغة العربيّة في عصر صدر الإسلام؟ هل ثمة تطوّر طرأ على ملامح البلاغة في عصر بني أميّة؟ وضح إجابتك. تحدّث عن ملامح البلاغة العربيّة في العصر العباسيّ. ما أشهر المؤلفات البلاغيّة في العصر العباسيّ؟ ما مظاهر التّجديد الذي طرأ على البلاغة العربيّة في العصر الحديث؟
- ٧- يكلف المعلّم الطلبة الإجابة عن الأسئلة الواردة في الكتاب المدرسيّ ص ٨، ويتابع أداءهم.
- الفكر الناقد (الاستقراء، الاستنتاج، التّحقّق)
- ١- يعرض المعلّم مفهوم الفصاحة لغة واصطلاحاً على السّبورة، ويكلف أحد الطّلبة قراءته، ويناقش الطّلبة فيه لتوضيحه وبيانه.
- ٢- تُعرض أمثلة الكلام الفصيح من خلال شاشة العرض مثلاً مثلاً، ويطرح المعلّم على كل مثال أسئلة تمكّن الطلبة من استنتاج شرط الكلام الفصيح الذي يخالفه المثال، من مثل: أيّ كلمات البيت تجد صعوبة في نطقها؟ أيّ كلمات البيت تراها غريبة غامضة المعنى؟
- ٣- يعرض المعلّم من خلال شاشة العرض شروط الكلام الفصيح ليتحقّق الطّلبة من صحّة الاستنتاجات التي توصلوا إليها.
- ٤- يعرض المعلم على السّبورة عبارة "لكلّ مقام مقال"، ويكلف الطّلبة قراءتها، ثمّ يطرح عليهم مجموعة من الأسئلة التي تقودهم إلى معرفة معنى البلاغة، من مثل: أيّهما يوتّر في نفس المتلقي: الكلام الواضح المعنى، أم الكلام الغامض؟ من يقنعك أكثر في كلامه: الذي يستخدم العاميّة، أم الذي يستخدم الفصيحة؟ هل تختلف طريقة كلامك مع الأشخاص بحسب ثقافتهم؟ كيف؟
- ٥- يكلف المعلّم أحد الطّلبة قراءة تعريف البلاغة لغة واصطلاحاً من الكتاب المدرسيّ، وربط التّعريف بما توصلوا إليه من خلال إجابات الأسئلة السابقة.
- ٦- يكلف المعلّم الطّلبة قراءة الفرق بين الفصاحة والبلاغة من الكتاب المدرسيّ قراءة صامتة، ثمّ يجري نقاشاً سريعاً بين الطّلبة لبيان الفرق وتلخيصه.
- ٧- يكلف المعلم الطلبة الإجابة عن الأسئلة الواردة في الكتاب المدرسي ص ١٠ ويتابع أداءهم.

العمل الجماعي (التعلم التعاوني)

- ١- يقسم المعلم الطلبة مجموعات، ويطلب إلى كل مجموعة تعيين قائد لها، ثم يعطي لكل مجموعة ورقة مكتوباً فيها واحداً من التعريفات الثلاثة (علم البيان، وعلم المعاني، وعلم البديع)؛ ليقرأه أفراد المجموعة ويناقشوا مضمونه في ما بينهم.
- ٢- يلاحظ المعلم النقاشات والتفاعلات اللفظية بين أفراد المجموعة، وبعد ذلك يطلب إلى قائد كل مجموعة قراءة التعريف وتقديم انطباعات المجموعة حوله على مسامع طلبة الصف.

معلومات إثرائية

مراتب البلاغة: المرتبة العليا لكلام الله المُعْجِز، يليه في المرتبة كلام رسول الله - صَلَّى اللهُ عَلَيْهِ وَسَلَّمَ - فقد أُوتِيَ جوامع الكلم، ثم كلام البلغاء من العرب جاهليين وإسلاميين.

نشاط إثرائي

– ما الذي أخلّ بفصاحة الكلام في كل من العبارات الآتية:

منهاجي
متعة التعليم الهادف
ويجهل علمي أنه بي جاهل



- الفَدْوْكَسُ مفترسٌ.
- هذا يومٌ عَصَبُصَبٌ.
- يقول المتنبي:

وَمِنْ جَاهِلٍ بِي وَهُوَ يَجْهَلُ جَهْلَهُ

استراتيجيات التقويم وأدواته

استراتيجية التواصل
أداة التقويم: سلم التقدير

نموذج التقويم

استراتيجية التواصل
أداة التقويم: سلم التقدير

الرقم	المعيار	بدرجة كبيرة	بدرجة متوسطة	بدرجة ضعيفة
١	يستعد للأسئلة والأجوبة.			
٢	يجيب عن الأسئلة بسرعة.			
٣	تنسم إجاباته بالوضوح.			
٤	يجيب إجابات صحيحة.			
٥	يوجه أسئلة للمعلم.			
٦	ترتبط أسئلته بالموضوع مباشرة.			
٧	يتوصل إلى استنتاجات صحيحة.			

النتائج الخاصّة

- يتعرّف نوعي التشبيه: المفرد، والتمثيلي.
- يفرّق بين التشبيه المفرد والتشبيه التمثيلي.
- يوظّف نوعي التشبيه: المفرد، والتمثيلي، في تحدّثه وكتابه.
- ينمو لديه حسّ تذوق اللغة العربيّة وأساليبها البلاغيّة.

المفاهيم والمصطلحات

- التشبيه المفرد - التشبيه التمثيلي

مصادر التعلّم

- البلاغة فنونها وأفنانها، فضل حسن عباس

استراتيجيات التدريس وإدارة الصف

التدريس المباشر (الأسئلة والأجوبة)

- ١- يمهد المعلّم للدرس بمراجعة الطلبة بأركان التشبيه وأقسامه من خلال كتابة المثالين الآتين على السبورة:
 - دموع طفلي كالطلّ رقة.
 - خدّ طفلي كالجلنار حُمْرة.
- ٢- يطلب المعلّم إلى الطلبة بيان أركان التشبيه في المثالين السابقين، وقسم التشبيه الذي يمثلانه.
- ٣- يكتب المعلّم المثال الآتي على السبورة، ويوجّه إلى الطلبة الأسئلة التي تعينهم على تعرّف نوعي التشبيه: المفرد، والتمثيلي، والفرق بينهما:

كأنّ الدّموع على خدّها بقية طلّ على جلنار

 - حدّد طرفي التشبيه في المثال.
 - ما الفرق بين طرفي التشبيه في المثال وطرفي التشبيه في قولنا: دموع طفلي كالطلّ رقة؟
دموع طفلي - الدّموع على خدّها
الطلّ - بقية طلّ على جلنار
 - في أيّهما جاء الطرفان مفردين وفي أيّهما جاء صورتين؟
 - ما وجه الشبه في المثال؟
 - ما الفرق بين وجه الشبه في المثال ووجه الشبه في القول؟
- ٤- يستخلص المعلّم مع الطلبة تعريف كلّ من: التشبيه المفرد، والتشبيه التمثيلي، ويكلّف المعلّم أحد الطلبة كتابتهما على السبورة.

العمل في مجموعات (فكر - انتق زميلا - شارك)

- ١- يقسم المعلم الطلبة مجموعات ثنائية بناء على رغبات الطلبة، ويكلف كل مجموعة كتابة مثالين: أحدهما للتشبيه المفرد، والآخر للتمثيلي.
- ٢- يقوم أحد الزميلين في المجموعة بعرض المثالين على السبورة، ويقوم بقية زملاء أداء المجموعة بإشراف المعلم.
- ٣- يكلف المعلم الطلبة حل الأسئلة الواردة في الكتاب ص ١٨-١٩ ويتابع أداءهم.

معلومات إثرائية

التشبيه وسيلة لإيصال حقيقة إلى المتلقي أو تقريبها إلى ذهنه من خلال التأثير فيه.

نشاط علاجي

- قال تعالى: ﴿فَرَى الْقَوْمَ فِيهَا صَوْعَى كَأَنَّهُمْ أَعْمَارُ نَحْلٍ خَاطِبَةٍ﴾ [سورة الحاقة، الآية ٧]:

- حدّد المشبه والمشبه به في الآية الكريمة.
- ما وجه الشبه في الآية الكريمة؟
- ما نوع التشبيه؟

منهاجي
متعة التعليم الهادف



استراتيجيات التقويم وأدواته

استراتيجية التقويم المعتمد على الأداء
أداة التقويم: سجل وصف سير التعلم

استراتيجية التقييم المعتمد على الأداء
أداة التقييم: سجل وصف سير التعلّم

نموذج سجل وصف سير التعلّم

اسم الطالب: الصّف: التاريخ:
المبحث: الوحدة: عنوان الدّرس:

الملاحظات

الأشياء الجديدة التي تعلّمتها:

١-

٢-

٣-

الأشياء التي أشعر أنني بحاجة إلى مراجعتها (فهمها بتركيز أكبر):

١-

٢-

٣-

المواقف التي يمكن أن أوظّف هذه المعرفة فيها:

١-

٢-

٣-

ملحوظات المعلم

.....

.....

منهاجي
متعة التعلّم العادي



النقد الأدبي

النتائج الخاصّة

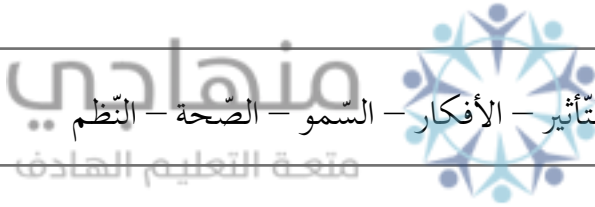
- يعدّد عناصر العمل الأدبيّ.
- يتبيّن أهميّة عناصر العمل الأدبيّ.
- يوضّح كلاً من المفاهيم الآتية: العاطفة، والصدق الفنيّ، والتأثير، والأفكار، والسّموم، والصّحة، والنّظم، في عناصر العمل الأدبيّ.
- يبيّن أهمّ مقاييس العاطفة في العمل الأدبيّ.
- يوضّح المقاييس التي يحكم بها الناقد على أفكار العمل الأدبيّ.
- يقدر أهميّة توافر عناصر العمل الأدبيّ وتضافرها في أداء المهمة الإبداعية للنص.

مصادر التعلّم

التقد الأدبيّ، أحمد أمين

المفاهيم والمصطلحات

العاطفة - الصدق الفنيّ - التأثير - الأفكار - السّموم - الصّحة - النّظم



استراتيجيات التدريس وإدارة الصّف

التدريس المباشر (المحاضرة)

- يمهّد المعلّم للدرس بربط موضوع الدّرس بالدّرس السّابق: تحدّثنا في الدّرس السّابق عن مفهوم النّقد الأدبيّ، وهو.... كما تناولنا وظائف هذا النّقد، من يذكرها لنا؟ وقلنا: إن هناك شروطاً يجب توافرها في الناقد الأدبيّ وهي.... واليوم سنتعرف عناصر العمل الأدبيّ التي ينظر فيها الناقد الأدبيّ للحكم على النص.

العمل في مجموعات (التعلّم التّعاوني)

- ١- يقسم المعلّم الطّلبة مجموعات عشوائية ويطلب إلى أعضاء كل مجموعة تسمية مجموعتهم واختيار قائد لها، ثمّ يعطي المجموعات بطاقات خاصّة (ورقة عمل عناصر العمل الأدبيّ ١) فيها نصّان أدبيان، ويكلّفهم محاولة استخراج العنصر الذي يتحدّث عنه كلّ نص.

- ٢- يتابع المعلم عمل المجموعات مرشداً وموجّهاً، ثمّ تعرض كلّ مجموعة ما توصلت إليه أمام زملاء.
- ٣- عمل مناقشة جماعية، ثم تثبيت الإجابة على السبورة.

التفكير الناقد (التحليل)

- ١- يثير المعلم تفكير الطلبة بسؤال: ما المقصود بالعاطفة في العمل الأدبيّ؟
- ٢- يتلقّى المعلم إجابات الطلبة ويقيّمها ويوجّها مبيّنا مفهوم العاطفة كما ورد في الكتاب المدرسيّ.
- ٣- يوجّه المعلم الطلبة إلى المقياسين الواجب توافرهما في العاطفة، ويعرضهما من خلال وسيلة عرض متوافرة، وهما: الصدق الفنيّ، والتأثير.
- ٤- يلقي المعلم على الطلبة السؤال الآتي: ما المقصود بالصدق الفنيّ؟ وما المقصود بالتأثير؟
- ٥- تلقّي الإجابات وتقييمها وتوجيهها من قبل المعلم للتوصل إلى المفهومين كما وردا في الكتاب.
- ٦- توجيه الطلبة إلى قراءة بند العاطفة من الكتاب المدرسيّ قراءة صامتة، ثم مناقشة ملاحظاتهم جماعياً والإجابة عن استفساراتهم.
- ٧- مناقشة عنصر الأفكار بالطريقة السابقة.

العمل في مجموعات (التعلم التعاوني)

- ١- يعيد المعلم تشكيل المجموعات، ويوزّع عليها (ورقة عمل عناصر العمل الأدبيّ ٢)، ويطلب إلى المجموعات بيان مدى انطباق المقاييس السابقة على النصين الواردين فيها.
- ٢- يتابع المعلم عمل المجموعات مرشداً وموجّهاً، ثمّ تعرض الطلبة ما توصلوا إليه أمام زملائهم.
- ٣- عمل مناقشة جماعية، ثم تقييم الإجابات.

معلومات إثرائية

يقول الدكتور شوقي ضيف: "وأجمل العواطف ما كان يبعث على القوّة في الحياة، كهذا الشّع الذي يتكلّم عن مظاهر البطولة والشجاعة أو يُعجّب فيه الشّاعر ببطل من أبطال الأُمّة، فإنّه يُعجّبنا وكأننا نشارك القويّ في قوّته".

ويقول مجاهد عبد المنعم عن الفكرة الأدبيّة: "الفكرة هي بالنسبة للفنان الأساس الذي يبني عليه العملُ الفنيّ، والفكرة يجب أن تكون ذائبةً في العمل الفنيّ ولا نجدها بشكل مباشر، وكلّما اختفت الفكرة وتقنّعت جاء العمل أكثر فنيّةً، وإذا تصادف وجود الفكرة بشكل مباشر كان هذا دليلاً على ضعف العمل الفنيّ أو عدم فنيّته على الإطلاق".

نشاط علاجيّ

– إن كنت ناقدًا أدبيًّا فما المقاييس التي تستخدمها للحكم على الأفكار في الأبيات الآتية للشاعر بشار بن بُرد؟ وضح إجابتك:

إذا بَلَغَ الرَّأْيُ المَشُورَةَ فَاسْتَعِنْ برأْيِ نَصِيحٍ أو مَشُورَةِ حَازِمِ
وأذِنِ مِنَ الشُّورى الكَتومَ لِسِرِّهِ ولا تُشهِدِ الشُّورى امرئًا غيرَ كاتمِ
فإنَّكَ لا تَسْتَدْرِكُ الرَّأْيَ بالمنى ولا تَبْلُغُ العَليَا بغيرِ المَكارِمِ

استراتيجيات التقويم وأدواته

استراتيجية الملاحظة
أداة التقويم: قائمة الرصد

ربط التعلّم بالحياة

– طُلب إليك كتابة مقالتين: الأولى بعنوان (حبّ الوطن)، والثانية بعنوان (التلوث البيئي)، في أيّ المقالتين تبرز العاطفة أكثر؟ وفي أيّهما تبرز الأفكار أكثر؟ وضح إجابتك.

نموذج التّقييم

استراتيجية الملاحظة

أداة التّقييم: قائمة الرّصد

الرقم	المعيار	مُرَضٍ	غير مُرَضٍ
١	يعدّد عناصر العمل الأدبيّ.		
٢	يبيّن أهميّة عناصر العمل الأدبيّ.		
٣	يفسّر سبب اختلاف درجة توافر عناصر العمل الأدبيّ من فنّ أدبيّ إلى آخر.		
٤	يوضّح كلاً من المفاهيم الآتية: العاطفة، والصدق الفنيّ، والتأثير، والأفكار، والسّموم، والصّحة، والنّظم، في عناصر العمل الأدبيّ.		
٥	يبين أهمّ مقاييس العاطفة في العمل الأدبيّ.		
٦	يوضّح المقاييس التي يحكم بها النّاقدا على أفكار العمل الأدبيّ.		
٧	يقدر أهميّة توافر عناصر العمل الأدبيّ وتضافرها في أداء المهمة الإبداعية للنّص.		



– حدّد عنصر العمل الأدبي الذي يتحدث عنه كلّ من النّصين الآتيين:

- أ – قال عبّاس محمود العقّاد في كتاب (الديوان في الأدب والتّقد) مخاطبًا الشّاعر أحمد شوقي : "فاعلم أيّها الشّاعرُ العظيمُ أنّ الشّاعرَ من يشعُرُ بجوهر الأشياءِ لا من يُعدّدها ويحصي أشكالها وألوانها... وليس همّ النّاس من القصيدة أن يتسابقوا في أشواط البصر والسّمع وإمّا همّهم أن يتعاطفوا".
- ب – يقول أحمد أمين: "لا يحقّ أن يسمّى أدبًا إلا ما كان له حظّ من أفكارٍ راقيةٍ ومعانٍ ساميةٍ، وإنّ قيمة الأثر الأدبي تكبرُ بما فيه من عمقٍ في المعاني وكثرة في الحقائق".

منهاجي
متعة التعليم الهادف



– اقرأ النصين الآتين، ثم أجب عما يليهما:

أ – قال خليل مطران في قصيدة المساء:

دَاءٌ أَلَمٌ فَخِلْتُ فِيهِ شِفَائِي
يَا لِّلضَّعِيفِينَ ! اسْتَبَدَّ بِي، وَمَا
قَلْبٌ أَذَابَتْهُ الصَّبَابَةُ وَالْجَوَى
شَاكٌ إِلَى الْبَحْرِ اضْطِرَابَ خَوَاطِرِي
ثَاوٍ عَلَى صَخْرٍ أَصَمٍّ، وَلَيْتَ لِي

مِنْ صَبَوَاتِي فَتَضَاعَفَتْ بُرْحَائِي
فِي الظُّلْمِ مِثْلُ تَحَكُّمِ الضُّعْفَاءِ
وَعِغَالَةٍ رَثَّتْ مِنْ الْأَدْوَاءِ
فَيُجِيبُنِي بِرِيَاحِهِ الْهَوُجَاءِ
قَلْبًا كَهَذَا الصَّخْرَةِ الصَّمَاءِ

ب – ويقول عباس محمود العقاد:

"لستُ أهوى القراءة لأكتب، ولا أهوى القراءة لأزداد عمراً في تقدير الحساب، وإنما أهوى القراءة لأنَّ عندي حياةً واحدةً في هذه الدنيا، وحياةً واحدةً لا تكفيني، ولا تحرك كلَّ ما في ضميري من بواعث الحركة. والقراءة دون غيرها هي التي تعطيني أكثر من حياةٍ واحدةٍ في مدى عمر الإنسان الواحد؛ لأنها تزيد هذه الحياة من ناحية العمق، وإن كانت لا تطيلها بمقادير الحساب... أحبُّ الكتب لأنَّ حياةً واحدةً لا تكفيني".

هل انطبقت مقاييس العاطفة والأفكار على هذين النصين؟ وضح إجابتك.

نماذج درسيّة تطبيقيّة

من الفصل الدراسي الثاني

منهاجي



منهاجي
شعبة التعليم القادف
البلاغة العربية

النتائج الخاصّة

- يتعرّف كلاً من المفاهيم الآتية: الحقيقة، والمجاز، والاستعارة، والقرينة اللفظية، والقرينة المعنوية، والاستعارة التصريحية، والاستعارة المكنية، والاستعارة التمثيلية.
- يميّز الحقيقة من المجاز.
- يفرق بين التشبيه والاستعارة.
- يميّز بين أنواع الاستعارة.
- يتذوّق النصوص تذوقاً بلاغياً.

مصادر التعلّم

- المبسّط في علوم البلاغة، محمد ظاهر اللادقي
- جواهر البلاغة في المعاني والبيان والبدیع، أحمد الهاشمي

المفاهيم والمصطلحات

- الحقيقة- المجاز- الاستعارة- الاستعارة التصريحية- الاستعارة المكنية- الاستعارة التمثيلية
- القرينة: ما يمنع من إرادة المعنى الحقيقي في المجاز، وتكون لفظية إذا ذُكرت في الكلام، أو معنوية تُعرّف من السياق.

استراتيجيات التدريس وإدارة الصف

التدريس المباشر (المحاضرة)

- ١- يمهد المعلم للدرس بالتذكير بعلم البيان، وأقسامه، ويطلب إلى الطلبة تعريف القسم الأول من أقسامه وهو التشبيه الذي مرّ معهم في الفصل الدراسي الأول، وذكر أركان التشبيه.
- ٢- يبيّن المعلم أنّه سيتناول القسم الثاني من أقسام البيان، وهو الاستعارة.
- ٣- يبيّن المعلم أنّه لا بدّ قبل تناول مفهوم الاستعارة من تناول مفهوم المجاز؛ لأنّه يعين على فهم الاستعارة.

التدريس المباشر (العرض التوضيحي، الأسئلة والأجوبة، أوراق العمل)

العمل في مجموعات (التعلم التعاوني)

- ١- يعرض المعلم على جهاز العرض بيتي المتنبي الواردين تحت عنوان (الاستعارة) في الكتاب، ويوضح للطلبة السياق الذي قال فيه المتنبي هذين البيتين، وي طرح عليهم الأسئلة الآتية، ويناقشهم فيها:
 - ما المعنى الحقيقي لكلمة (حسام)؟

- أي من الكلمتين أوردتها المتنبي في معناها الحقيقي، الأولى أم الثانية؟
- علام تدلّ كلمة (حسام) الثانية؟
- وردت كلمة (سحاب) في الشطر الثاني من البيت الثاني، فما المعنى الحقيقي لها؟
- أي من الكلمتين أوردتها المتنبي في معناها الحقيقي، الأولى أم الثانية؟
- علام تدلّ كلمة (سحاب) الثانية؟
- ٢- يبيّن المعلّم أنّ الحقيقة هي استخدام الكلمة بمعناها الأصيل الذي وُضعت له (المعنى الحقيقي)، والمجاز هو استخدام الكلمة في معنى غير المعنى الذي وُضعت له (المعنى المجازي).
- ٣- يثبت المعلّم كلاً من: مفهوم الحقيقة، ومفهوم المجاز، على السبورة كما وردا في الكتاب المدرسي.
- ٤- يقسم المعلّم الطلبة مجموعات وينفّذ (ورقة عمل مفهوم الاستعارة).
- ٥- تعرض المجموعات أعمالها، ويجري المعلّم نقاشاً بين الطلبة لبيان مفهوم الاستعارة.
- ٦- يعرض المعلّم على جهاز العرض المثالين الآخرين الواردين تحت عنوان (الاستعارة) في الكتاب مبيناً السياق حيث يلزم، وي طرح على الطلبة الأسئلة الآتية، ويناقشهم فيها:
 - هل استخدمت كلمة (سكت) في الآية الكريمة استخداماً حقيقياً أو مجازياً؟
 - ما المعنى المجازي لكلمة (سكت) في الآية الكريمة؟
 - ما القرينة التي دلّت على امتناع إرادة المعنى الحقيقي؟
 - ما العلاقة بين المعنى الحقيقي والمعنى المجازي لكلمة (سكت)؟
 - ما طرف التشبيه المحذوف في الآية؟
 - هل استخدمت كلمة (مرض) في المثال الثاني استخداماً حقيقياً أو مجازياً؟
 - ما المعنى المجازي لكلمة (مرض) في المثال الثاني؟
 - ما القرينة التي دلّت على امتناع إرادة المعنى الحقيقي؟
 - ما العلاقة بين المعنى الحقيقي والمعنى المجازي لكلمة (مرض)؟
 - ما طرف التشبيه المحذوف في المثال الثاني؟
- ٧- يؤكّد المعلّم مفهوم الاستعارة للطلبة منبهاً إلى القرينة بنوعيتها، ويثبت المفهوم على السبورة كما ورد في الكتاب المدرسي.
- ٨- يكلف المعلّم الطلبة الإجابة عن الأسئلة الواردة في الكتاب ص ٣٤، ويتابع أداءهم.
- ٩- يعرض المعلّم على جهاز العرض المثال الأول الوارد تحت عنوان (من أنواع الاستعارة) في الكتاب مبيناً سياقه، وي طرح على الطلبة الأسئلة الآتية، ويناقشهم فيها:
 - من المقصود بـ (السيف) في هذا المثال؟

- ما القرينة التي منعت من إرادة المعنى الحقيقي للسيف؟
 - بين التشبيه الذي تلمحه في المثال.
 - ما الطرف المحذوف من التشبيه الذي تلمحه؟
 - ١٠- يبين المعلم أن الاستعارة التي يُذكر فيها المشبه به صراحة ويحذف فيها المشبه تسمى استعارة تصريحية.
 - ١١- يثبت المعلم مفهوم الاستعارة التصريحية على السبورة كما ورد في الكتاب المدرسي.
 - ١٢- يعرض المعلم على جهاز العرض المثال الثاني الوارد تحت عنوان (من أنواع الاستعارة) في الكتاب مبينا سياقه، ويطرح على الطلبة الأسئلة الآتية، ويناقشهم فيها:
 - بم شبه الشاعر الحجارة في هذا المثال؟
 - ما القرينة التي دللتنا على ذلك؟
 - ما الطرف المحذوف من التشبيه في المثال؟
 - ١٣- يبين المعلم أن الاستعارة التي يُحذف فيها المشبه به ويكتفى عنه بشيء من لوازمه تسمى استعارة مكنية.
 - ١٤- يثبت المعلم مفهوم الاستعارة المكنية على السبورة كما ورد في الكتاب المدرسي.
 - ١٥- يعرض المعلم على جهاز العرض المثال الثالث الوارد تحت عنوان (من أنواع الاستعارة) في الكتاب، ويوضح للطلبة السياق الذي ورد فيه المثال، ثم يطرح عليهم الأسئلة الآتية، ويناقشهم فيها:
 - ما المعنى الحقيقي للعبارة؟
 - ما المعنى الذي أراده قائل العبارة؟
 - ما القرينة التي دللتنا على ذلك؟
 - بين ما تلمحه من تشبيه في المثال.
 - ما الطرف المحذوف من التشبيه في المثال؟
 - ما الفرق الرئيس بين الاستعارة التي وقعت في هذا المثال والاستعارة التي وقعت في المثالين السابقين؟
 - ١٦- يبين المعلم أن الاستعارة التي تقع في تركيب يُستخدم في غير ما وضع له أصلاً مع قرينة تمنع من إيراد المعنى الأصلي تسمى استعارة تمثيلية.
 - ١٧- يثبت المعلم مفهوم الاستعارة التمثيلية على السبورة كما ورد في الكتاب المدرسي.
- التدريس المباشر (العمل في الكتاب المدرسي)
- ١- يطلب المعلم إلى الطلبة العودة إلى الكتاب المدرسي وقراءة الأمثلة:
- وإذا المنية أنشبت أظفارها
 - ألفت كل تميمة لا تنفع
 - ماذا تقول لأفراخ بذي مرخ
 - زغب الحواصل لا ماء ولا شجر؟
 - أنت تنفخ في حديد بارد.

وبيان نوع الاستعارة في كل منها، مستفيدين من العرض السابق ومما ورد بعد كل منها من أسئلة.

٢- يستمع المعلم إلى إجابات بعض الطلبة ويقومها بمشاركة بقية زملاء.

٣- يطلب المعلم إلى الطلبة العودة إلى الكتاب المدرسي وقراءة ما ورد تحت عنوان (فائدة)، ويناقشهم فيه، مبينا أنّ بعض الأمثلة قد تمثل استعارة تصريحية أو مكنية وفق الجهة التي يُنظر منها إلى المثال، وذلك عن طريق بيان المثال الوارد في الكتاب.

٤- يوجه المعلم طلبته إلى حل أسئلة الكتاب ص ٣٧-٣٨، ويتابع أداءهم.

نشاط إثرائي

- عرض معلّم اللغة العربيّة الآية الكريمة الآتية:

قال تعالى على لسان سيّدنا زكريا، عليه السلام: ﴿قَالَ رَبِّ إِنِّي وَهَنَ الْعَظْمُ مِنِّي وَأَشْتَعَلَ الرَّأْسُ شَيْبًا﴾ [سورة مريم، الآية ٤].

ثم طلب إلى طلبته تحديد نوع الاستعارة في ما تحته خط، فانقسم الطلبة فريقين: فريقا عد الاستعارة تصريحية، وفريقا عدّها مكنية، فأقرّ المعلّم الفريقين، في رأيك علام اعتمد المعلّم في ذلك؟

- بين نوع الاستعارة في العبارة التي تحتها خط في ما يأتي، محدداً نوع القرينة:
يقال لمن يذهبُ جهده هباءً: أنتَ ترُقْمُ على الماء.

نشاط علاجي

- بين نوع الاستعارة في ما تحته خط في ما يأتي، موضحاً:
• قال الشاعر:

وَأَبْطَأَ عَنِّي وَالْمَنَايَا سَرِيعَةً وَلِلْمَوْتِ ظُفْرٌ قَدْ أَطْلَّ وَنَابُ

• قال التّهامي في الرّثاء:

يَا كَوْكَبًا مَا كَانَ أَصْغَرَ عُمْرَهُ وَكَذَلِكَ عُمْرُ كَوْكَبِ الْأَسْحَارِ

استراتيجيات التقويم وأدواته

استراتيجية الملاحظة

أداة التقويم: قائمة الرصد

نموذج التقويم

استراتيجية الملاحظة

أداة التقويم: قائمة الرصد

الرقم	المعيار	نعم	لا
١	يعرّف كلاً من المفاهيم الآتية: الحقيقة، والمجاز، والاستعارة، والاستعارة التصريحية، والاستعارة المكنية، والاستعارة التمثيلية، والقرينة اللفظية، والقرينة المعنوية.		
٢	يُميّز الحقيقة من المجاز.		
٣	يفرّق بين التشبيه والاستعارة.		
٤	يُميّز بين أنواع الاستعارة.		
٥	يحدّد القرينة التي تمنع من إرادة المعنى الحقيقي.		

- أعدد قراءة بيتي المتنبي الواردين في الكتاب تحت عنوان (الاستعارة)، ثم قم بما يأتي:
- أ – صُغ تشبيهاً تستقيه من فهمك للشطر الأول من البيت الثاني.
- ب – صُغ تشبيهاً تستقيه من فهمك للشطر الثاني من البيت الثاني.
- ج – أجب عن الأسئلة الآتية:

١. ما العلاقة القائمة بين المعنى الحقيقي والمعنى المجازي لكل من الكلمتين: (حسام، سحاب)؟
٢. ما طرفا التشبيه (المشبه والمشبّه به) في العبارة التي صغتها مستعيناً بالشطر الأول من البيت الثاني؟
٣. ما الطرف المحذوف من التشبيه في هذا الشطر؟
٤. ما طرفا التشبيه (المشبه والمشبّه به) في العبارة التي صغتها مستعيناً بالشطر الثاني من البيت الثاني؟
٥. ما الطرف المحذوف من التشبيه في هذا الشطر؟

منهاجي
متعة التعليم الهادف



منهاجي
متعة التعلیم القادس
النقد الأدبي

النتائج الخاصّة

- يوضّح مظهر تطوّر النّقد الأدبيّ في العصر الأمويّ (النّقد المنهجيّ).
- يتبيّن أثر الفتوحات الإسلاميّة في العصر الأمويّ في تطوّر النّقد الأدبيّ في الحجاز.
- يتعرّف بعض المظاهر النّقديّة التي جسّدت النّقد المنهجيّ في الحجاز.
- يوضّح المظاهر النّقديّة التي ميّزت البيئة الحجازيّة.
- يقدر أثر ازدهار الأدب والنّقد في العصر الأمويّ في ازدهار الأدب العربيّ.

مصادر التّعلّم

- النّقد الأدبيّ في العصر الأمويّ، حسين علي الهنداوي

المفاهيم والمصطلحات

- النّقد المنهجيّ: النّقد الذي يقوم على منهج أو طريقة ما، وتدعمه أسس ومعايير نظريّة وتطبيقية ثابتة وواضحة
- السرقات الأدبيّة



استراتيجيات التدريس وإدارة الصف

استراتيجية التدريس المباشر (المحاضرة)

- يمهّد المعلّم للحصّة الصّفيّة بالحديث عن النّقد الأدبيّ في عصر صدر الإسلام الذي تمّ تناوله في حصص سابقة، وتميّزه بخصيصة التعليل والتأثر بالتجربة الإيمانية، مع بقائه أقرب إلى النّقد الانطباعيّ. ثم يبيّن للطلبة تطوّر النّقد الأدبيّ في العصر الأمويّ وميله إلى المنهجية بأثر الفتوحات الإسلاميّة، وانقسامه في بيئات ثلاث.

استراتيجية العمل في مجموعات (التّعلم التعاوني، العمل في الكتاب المدرسيّ)

- ١- يقسم المعلّم الطّلبة خمس مجموعات، ويكلّف كلّ مجموعة العودة إلى الكتاب المدرسيّ وقراءة مظهر نقديّ من المظاهر النّقديّة في البيئة الحجازيّة ومناقشته في ما بين أعضاء المجموعة.
- ٢- يتجوّل المعلّم بين المجموعات معزّزا ومجيبًا عن استفساراتها.
- ٣- يطلب المعلم إلى قائد كلّ مجموعة بيان المظهر النقديّ الذي قامت مجموعته بقراءته.
- ٤- يجري المعلم نقاشا بين المجموعات حول ما تمّ بيانه من قائد كلّ مجموعة.

نشاط إثرائي

– ما المظهر النقدي الذي يمثله النقد الآتي من المظاهر النقدية التي ميزت البيئة الحجازية:

سألت يوماً عزةً كثيراً، وكانت متنكرة: أنشدني أشدّ بيت قلته في حبّ عزة، فقال:
وَجَدْتُ بِهَا وَجَدَ الْمُضِلُّ قَلْوَصَهُ بِمَكَّةَ وَالرُّكْبَانَ غَادٍ وَرَائِحُ

قالت: لم تصنع شيئاً، قد يجد هذا ناقةً يركبها، فأطرق ثم قال:

وَجَدْتُ بِهَا مَا لَمْ يَجِدْ ذُو حَرَارَةٍ يُمَارِسُ جَمَّاتِ الرِّكِيِّ النَّوَازِحِ

قالت: لم تصنع شيئاً، قد يجد هذا من يسقيه، فأطرق ثم قال:

وَجَدْتُ بِهَا مَا لَمْ تَجِدْ أُمَّ وَاحِدٍ بِوَاحِدِهَا تُطْوِي عَلَيْهِ الصَّفَائِحُ

فضحكت ثم قالت: إن كان ولا بدّ فهذا.

نشاط علاجي

– قال ابن أبي عتيق: "إنّ لشعر عمر بن أبي ربيعة موقعا في القلب، وعلوقا في النفس".

• ما المقياس النقدي الذي تناوله ابن أبي عتيق في هذا النقد؟

استراتيجيات التقويم وأدواته

استراتيجية الملاحظة

أداة التقويم: سلم التقدير العددي

ربط التعلم بالحياة

– أكثر غرض شعري تناوله الشعراء في بيئة الحجاز هو الغزل، هل ترى أنّ لظروف الحياة الاجتماعية والسياسية والاقتصادية دوراً في بروز هذا الغرض الشعري؟ وضح إجابتك.

استراتيجية الملاحظة

أداة التّقييم: سلّم التّقدير العدديّ

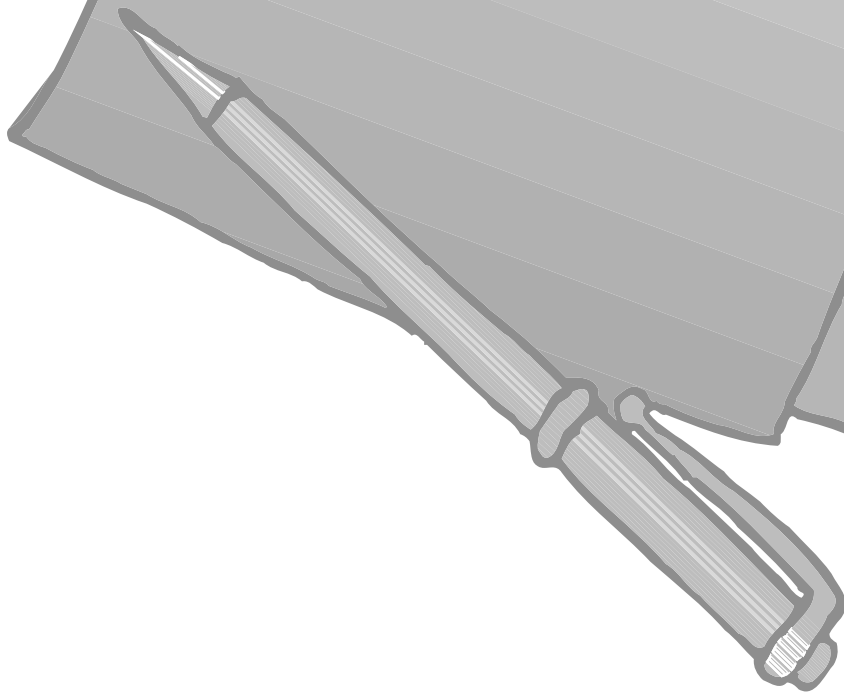
الرقم	المعيار	٥	٤	٣	٢	١
١	يوضّح مظهر تطوّر النّقد الأدبيّ في العصر الأمويّ.					
٢	يبين أثر الفتوحات الإسلاميّة في العصر الأمويّ في تطوّر النّقد الأدبيّ في الحجاز.					
٣	يوضّح المظاهر النّقدية التي ميّزت البيئة الحجازية.					
٤	يقدر أثر ازدهار الأدب والنّقد في العصر الأمويّ في ازدهار الأدب العربيّ.					

منهاجي
متعة التعليم الهادف



الملاحق

متعة التعليم الهادف



نموذج تحليل محتوى وحدة دراسية

وزارة التربية والتعليم
مديرية التربية والتعليم:.....
مدرسة:.....

المبحث: اللغة العربية/التخصص		الصف: الحادي عشر		المفردات		التقيد	
الفصل الدراسي الأول		المهارات		المفاهيم والمصطلحات		التقيد الأدبي	
القيم والاتجاهات	الرسوم والصور والنماذج التوضيحية	الأنشطة والتدريبات	المهارات	الحقائق والأفكار	المفاهيم والمصطلحات	المفردات	التقيد
يقدّر أهمية التقيد ووظائفه ودوره في الارتقاء بالأدب. يثمن جهود التقاد العرب في تطور الأدب.	العرض التوضيحي	أوراق عمل تدريبات الكتاب المدرسي اختبارات قصيرة أنشطة إثرائية وعلاجية	يوضح مفهوم التقيد لغة واصطلاحاً. يبين وظائف التقيد الأدبي.	التقيد لغة: إبراز الشيء وبروزة، وتمييز الدراهم وتبين جيدها وردئها وصحيجها وزائفها. التقيد الأدبي: تحليل التصوص الأدبية لمعرفة حاسنها ومساوتها، ثم معرفة الوسائل التي تتيح لنا تقييم تلك النصوص الأدبية وموازنتها بغيرها، ثم الحكم عليها. وظائف التقيد الأدبي: قراءة النص الأدبي وتذوقه وتحليله والحكم عليه، وتقدير أثره في المتلقي، والمفاضلة بين الأدباء بالموازنة	التقيد، التقيد الأدبي	وظائف التقيد الأدبي	التقيد الأدبي

			<p>يبين ملامح النقد الأدبي في العصر الجاهلي وأماطه</p>	<p>الأفكار: مجموعة المعاني والإيحاءات التي يعبر عنها الأديب. ولها مقياس منها: السمو من أجل رفع قدر الإنسان وتجاوز أوضاعه الراهنة، والصحة بعدم الخروج على العرف أو الدين أو المنطق، والنظم بتقديم الأفكار متسلسلة متمسكة.</p> <p>الصور: وتمثل توظيف الخيال للتعبير عن الأفكار والأحاسيس ليزيد العمل الأدبي تأثيراً. ومن مقياسها: الانسجام، والإيحاء، والابتكار، والوضوح.</p> <p>الإيقاع: النغمة التي تنتج عن توافق العوامل الموسيقية وقدرتها على إبراز المعاني.</p> <p>اللغة: الأداة التي تصاغ بها عناصر العمل الأدبي. ومن مقياسها: السلاسة بالترام قواعد النحو والصرف، والتناسب. بـرعاة مقتضى حال المخاطب.</p> <p>النقد الأدبي في العصر الجاهلي هو ملاحظات علفت على فنون الأدب المسموعة من غير استخدام المصطلحات الثابتة أو المعايير العلمية الواضحة، أي أنه ليس نقداً منهجياً بل هو انطباعي.</p>	<p>الأفكار، مقياس الأفكار، السمو، الصحة، النظم</p> <p>الصور، مقياس الصور، الانسجام، الإيحاء، الابتكار، الوضوح الإيقاع اللغة، مقياس اللغة، السلاسة، التناسب</p> <p>النقد المنهجي</p>	<p>ملامح النقد الأدبي في العصر الجاهلي</p>	
--	--	--	--	---	---	--	--

			<p>وعناصر العمل الأدبي التي تناولها وخصائصه، ممثلاً حيث يلزم.</p>	<p>الأغماط النقدية في العصر الجاهلي ثلاثة: النقد الذاتي أي نقد الأديب لشعره وتهذيبه، والخاص أي النقد بين طائفة خاصة من الشعراء والأدباء، والعام أي التعليقات التي كانت تصدر عن جماهير العرب وعامتهم. من عناصر العمل الأدبي التي تناولها النقد الجاهلي: اللغة، والأفكار. من خصائص النقد الأدبي في العصر الجاهلي: الانطباعية من غير استخدام مصطلحات ثابتة أو أصول علمية واضحة، والجزئية بعدم تتبع العمل الأدبي جميعه وعدم تتبع عناصر العمل الأدبي جميعها، وقله التعليق بالاكتفاء بالاستحسان أو الاستهجان، والإيجاز بإيراد الحكم النقدي بعبارة موجزة.</p>	<p>الأغماط النقدية، النقد الذاتي، الحوليات، عيب الشعراء، النقد الخاص، النقد العام الأقواء</p>		
--	--	--	---	--	---	--	--

نموذج خطة وحدة دراسية

الفصل الدراسي الأول

الصف: الحادي عشر

الفترة الزمنية: / إلى /
 عدد الصفحات: ١٣ عدد الدروس: ٦ عنوان الوحدة: البلاغة العربية
 عدد المحاضرات: ٩
 البحث: البلاغة العربية والنقد الأدبي

التأمل الذاتي حول الوحدة	أنشطة مرافقة	التقويم		استراتيجيات التدريس	المواد والتجهيزات (مصادر التعلم)	النتائج العامة
		الأدوات	الاستراتيجية			
أشعر بالرضا عن:	أوراق العمل التدريبات والتمارين	سلم التقدير سجل وصف سير التعلم	التقويم المعتمد على الأداء	التدريس المباشر التفكير الناقد	الإيضاح في علوم البلاغة، القرويني البلاغة تطور وتاريخ، شوقي ضيف	<ul style="list-style-type: none"> - يتعرف نشأة البلاغة العربية وتطورها من الجاهلية حتى العصر العباسي. - يوضح حال البلاغة العربية في العصر الجاهلي، مثلاً. - يوضح حال البلاغة العربية في عصر صدر الإسلام. - يبين أسباب ازدهار المسائل البلاغية في العصر الأموي. - يبين أسباب اتساع الملاحظات البلاغية وبدء التصنيف في علوم البلاغة في العصر العباسي.
التحديات: مقترحات التحسين:	الأنشطة الإثرائية والعلاجية	اختبار قصير	القلم والورقة	العمل في مجموعات	الموجز في تاريخ البلاغة، مازن المبارك البلاغة الواضحة، علي الجارم	<ul style="list-style-type: none"> - يوضح مظاهر تطور البلاغة العربية في العصر العباسي. - يذكر أسماء أهم المؤلفات البلاغية في العصر العباسي وأسماء مؤلفيها. - يوضح العلاقة بين القرآن الكريم والبلاغة العربية من خلال المصنفات البلاغية. - يذكر اسم العالم الذي أصبحت البلاغة العربية على يديه علما مستقلا. - يوضح مظاهر الدعوة إلى تجديد البلاغة العربية في العصر الحديث.

			البلاغة فنونها وأفنانها، فضل حسن عباس	<ul style="list-style-type: none"> - يذكر أسماء أهم البلاغيين العرب المحذثين وأسماء مؤلفاتهم. - يوضح مفهوم كل من: البلاغة، والفصاحة، ميزا بينهما. - يوضح شروط الكلام الفصيح، ممثلا. - يعدد أقسام علم البلاغة، موضحا كلا منها. - يوضح مفهوم التشبيه، ممثلا. - يوضح أركان التشبيه، ممثلا. - يستخرج التشبيه من عبارة أو نص محدد أو كانه. - يوضح أقسام التشبيه من حيث أداة التشبيه ووجه الشبهه معا، ممثلا. - يبين الفائدة البلاغية من كل قسم من أقسام التشبيه. - يبين مفهوم كل من: التشبيه المفرد، والتشبيه التمثيلي، ممثلا. - يستخرج أمثلة متنوعة على التشبيه من جمل ونصوص. - يتذوق جمال التشبيه في جمل ونصوص. - يوظف التشبيه في تحفته وكتابه. - يقدر بلاغة القرآن الكريم.
--	--	--	---	---

التاريخ:

التاريخ:

مدير المدرسة: الاسم والتوقيع

المشرف التربوي: الاسم والتوقيع

معلومات عامة عن الطلبة:
أعداد المعلمين/ المعلمات:

نموذج اختبار بعدي الفصل الدراسي الأول / النقد الأدبي

- ١- وضح المقصود بكل من المفاهيم الآتية:
أ - النقد الأدبي (اصطلاحاً) ب- الإيقاع (في العمل الأدبي) ج- الانطبائية (في النقد الجاهلي)
- ٢- أجب عن كل مما يأتي:
أ - عدد وظائف النقد الأدبي.
ب- وضح النقد الجاهلي الذي عُلق على بيت لبيد بن ربيعة:
تَرَكَ أَمَكِنَةَ إِذَا لَمْ أَرْضَهَا أَوْ يَعْتَلِقُ بَعْضَ النَّفُوسِ حِمَامُهَا
- ٣- علل كلاً مما يأتي:
أ - لا بد من توافر شروط خاصة في الناقد الأدبي.
ب- تسمية بعض القصائد في الشعر الجاهلي بـ (الحواليات).
- ٤- وضح كلاً مما يأتي:
أ - التناسب من المقاييس التي تمكن الناقد الأدبي من الحكم على لغة العمل الأدبي.
ب- اتصاف النقد الأدبي في العصر الجاهلي بالجزئية. التعليم الهادف
- ٥- بين المقاييس اللذين يُحكَم بهما على عاطفة العمل الأدبي، مع التمثيل.
- ٦- اذكر النمط النقدي في البيئة الجاهلية الذي يمثله كل من:
أ - نقد الشاعر لشعره وتهذيبه له.
ب- تقديم النابغة الذبياني شعر الأعشى على شعر الخنساء.
- ٧- اكتب نقداً لبيت عنتره العبسي الآتي من ناحية الأفكار:
لا يَحْمِلُ الْحِقْدَ مَنْ تَعْلُو بِهِ الرُّتْبُ ولا يَنَالُ الْعِلا مَنْ طَبِعَهُ الْغَضْبُ

المصادر والمراجع

- ١ - أكاديمية الملكة رانيا العبدالله، وبرعاية الحكومة الكنديّة، برنامج تدريب المعلمين المبتدئين، الإدارة الصفية، عمّان، الأردن.
- ٢ - أمل الخليلي، إدارة الصف المدرسي، ط ١، دار صفا للنشر والتوزيع، ١٤٢٥ هـ/٢٠٠٥ م.
- ٣ - راتب عاشور، ومحمد فؤاد الحوامدة، أساليب تدريس اللغة العربية بين النظرية والتطبيق، ط ٤، دار المسيرة، عمان، ٢٠١٤ م.
- ٤ - سهام النّحال، أثر توظيف استراتيجيّة الرؤوس المرقّمة معاً على تنمية مهارات التّواصل ودافع إنجاز في الرياضيات لدى طالبات الصف السّابع الأساسي بغزة، الجامعة الإسلامية، غزة، ٢٠١٦ م.
- ٥ - عبد الله العامري، المعلم الناجح، ط ١، دار أسامة للنشر والتوزيع، ٢٠٠٨ م.
- ٦ - ماشي بن محمد الشمري، ١٠١ استراتيجية في التعلّم النّشط، ط ١، وزارة التّربية والتّعليم، المملكة العربية السعودية، ٢٠١١ م.
- ٧ - محسن علي عطية، الاستراتيجيّات الحديثة في التّدريس الفعّال، دار صفاء، عمان، ٢٠٠٨ م.
- ٨ - محمد علي الخولي، أساليب تدريس اللّغة العربيّة، دار الفلاح، عمان، ٢٠٠٠ م.
- ٩ - منى الحديدي وجمال الخطيب، استراتيجيات تعليم الطّلبة ذوي الحاجات الخاصة، دار الفكر، عمان، ٢٠١١ م.
- ١٠ - منال عبد الجبار السّمّاك وبشار عز الدين السّمّاك، فاعلية استراتيجيات القبعات الست في تحسين جودة الأداء لعضو هيئة التّدريس في التّعليم العالي، مجلة أبحاث كليّة التربية الأساسيّة، المجلد ١١، العدد ١، ٢٠١١ م.
- ١١ - مها سلامة نصر، فاعليّة استخدام استراتيجيّة التّعليم التّمايز في تنمية مهارتي القراءة والكتابة لدى تلاميذ الصّف الثاني الابتدائي في مقرر اللغة العربية، رسالة ماجستير، الجامعة الإسلاميّة، كلية التربية/ قسم المناهج وطرق التّدريس، غزة، ٢٠١٤ م.
- ١٢ - نايفة قطامي، مهارات التّدريس الفعّال، دار الفكر، عمان، ٢٠٠٤ م.
- ١٣ - نجم عبد الله الموسوي، النظرية البنائيّة واستراتيجيّات ما وراء المعرفة، استراتيجيّة الجدول الذاتي (K.W.L) أنموذجاً، دار الرضوان للنشر والتوزيع، عمان، ٢٠١٥ م.
- ١٤ - وزارة التربية والتّعليم، دليل المتدرّب، برنامج تهيئة المعلمين الجدد، محور تقويم التعلّم، عمّان، الأردن، ٢٠١٣ م.

بِسْمِ اللَّهِ الرَّحْمَنِ الرَّحِيمِ
مَدِينَةُ الْعِلْمِ
مَدِينَةُ التَّحْقِيقِ
مَدِينَةُ التَّعْلِيمِ
مَدِينَةُ الْقَادِفِ