

بسم الله الرحمن الرحيم



المملكة العربية السعودية  
وزارة التربية والتعليم  
إدارة الامتحانات والاختبارات  
قسم الامتحانات العامة

١	١	—					
---	---	---	--	--	--	--	--

## امتحان شهادة الدراسة الثانوية العامة لعام ١٤١٣ هـ / الدورة الشتوية

(وثيقة محمية/محدود)

مدة الامتحان :  $\frac{1}{2}$  ساعة

اليوم والتاريخ : السبت ١٩/١/٢٠١٣

المبحث : العلوم الحياتية / المستوى الثالث

المسرع : العلمي والتعليم الصحي

ملحوظة : أجب عن الأسئلة الآتية جميعها وعددها (٥)، علماً بأن عدد الصفحات (٤).

السؤال الأول: (٢٨ علامة)

يتكوّن هذا الفرع من (١٤) فقرة، لكل فقرة أربعة بدائل، واحد منها فقط صحيح. انقل إلى دفتر إجابتك رقم الفقرة ورمز الإجابة الصحيحة لها على الترتيب:

(١) أحد التغيرات الآتية يحدث نتيجة لخروج السكروز من الأنابيب الغريبالية في اللحاء:

- ( أ ) يزداد تركيز المواد في الأنابيب الغريبالية  
( ب ) يدخل الماء من أوعية الخشب إلى الأنابيب الغريبالية  
( ج ) يقل الضغط الأسموزي في الكاييب الغريبالية  
( د ) ينتقل الماء من الأنابيب الغريبالية إلى مواقع الاستهلاك

(٢) يدوم تأثير مستحضرات البيروجسترون تحت الجلد لتنظيم النسل سنوات عددها:

- ( أ ) ١١ ( ب ) ٩ ( ج ) ٧ ( د ) ٥

(٣) يُعدّ أحد الآتية من أطوار دورة الرحم:

- ( أ ) الإفراز ( ب ) الإباضة ( ج ) الحوصلة ( د ) الجسم الأصفر

(٤) النسبة المئوية لانتقال ثاني أكسيد الكربون مرتبطاً مع الهيموغلوبين لتكوين الكاربامينوهيموغلوبين في خلايا الدم الحمراء:

- ( أ ) ٧ % ( ب ) ٢٣ % ( ج ) ٧٠ % ( د ) ٩٣ %

(٥) يُعدّ أحد الآتية مثلاً على خط الدفاع الثاني في جسم الإنسان:

- ( أ ) الخلايا القاتلة الطبيعية  
( ب ) الطبقة المخاطية المبطنّة للقناة الهضمية  
( ج ) دموع العينين  
( د ) إفرازات الجلد

(٦) تقوم الخليتان المساعدتان في الكيس الجنيني بإحدى الآتية:

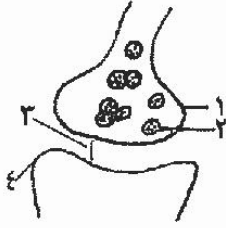
- ( أ ) خزن الغذاء في نبات ذوات الفلقتين  
( ب ) تكوين خلية الإندوسبيرم الأم في وسط الكيس الجنيني  
( ج ) تكوين البويضة المخصبة (2n) في مبيض الزهرة  
( د ) توجيه أنبوية اللقاح إلى الكيس الجنيني في أثناء عملية التلقيح

(٧) يوجد صمام نصف قمر في القلب في منطقة اتصال:

- ( أ ) الأذنين الأيمن بالبطين الأيمن  
( ب ) الأذنين الأيسر بالبطين الأيسر  
( ج ) الشريان الرئوي بالبطين الأيمن  
( د ) الوريد الرئوي بالأذنين الأيسر

يتبع الصفحة الثانية ...

الصفحة الثانية



٨) في الشكل المجاور، الرقم الذي يشير إلى مكان تواجد

القنوات الخاصة بأيونات الكالسيوم  $Ca^{+2}$  :

١ (أ) ٢ (ب)

٣ (ج) ٤ (د)

٩) تقوم الخلايا الداعمة في سقف التجويف الأنفي بإحدى الوظائف الآتية:

أ) حمل المستقبلات البروتينية على غشاء أهدابها (ب) إزالة سُمِّية بعض المواد التي تدخل الأنف

ج) نقل جهد الفعل إلى مراكز تمييز الرائحة في الدماغ (د) توفير وسط ملائم لذوبان جزيئات المواد المراد شمها

١٠) يتم تقطيع الكروموسوم إلى قطع صغيرة متداخلة في إحدى خطوات رسم خريطة الجينوم البشري الآتية:

أ) الخريطة الفيزيائية (ب) الخريطة الجينية

ج) خريطة الوراثة الخلوية (د) تحديد تسلسل القواعد النتروجينية

١١) الهرمون الذي ينتقل من الجنور إلى الأوراق ويعمل كنظام إنذار مبكر للجفاف في النبات:

أ) الأكسين (ب) السايبتوكاينين (ج) الإيثلين (د) حمض أبسيسيك

١٢) أحد الآتية يحدث في الطفرة الجينية:

أ) فقدان جين كامل أو أكثر من الكروموسوم (ب) إضافة جين كامل أو أكثر إلى الكروموسوم

ج) تغير في ترتيب القواعد النتروجينية المكوِّنة للجين (د) انعكاس ترتيب الجينات في الكروموسوم

١٣) يُمكن أن ينتج من تزاوج فردين يحمل كلاهما للطرز الجيني  $AaBb$  لصفتين سائدتين سيادة تامة

(حسب التوزيع الحر) فرد طرازه للجيني:

أ)  $AaBb$  (ب)  $aaBB$  (ج)  $aaBb$  (د)  $AABb$

١٤) إذا جرى تلقيح بين نيك أندلسي ونداجة أندلسية كلاهما رمادي الريش، فإن النسبة المئوية لظهور أفراد سوداء

الريش:

أ) ٢٥% (ب) ٥٠% (ج) ٧٥% (د) ١٠٠%

السؤال الثاني: (٢٠ علامة)

أ) بيّن الشكل الآتي مراحل لخرق الحيوان المنوي للغشاء البلازمي

للخلية البيضية الثانوية والمنطقة المحيطة بها.

(٥ علامات)

المطلوب:

- إلى ماذا يشير كل من الرقم (١) والرقم (٢)؟

- ما وظيفة الجزء رقم (٣)؟

- سمّ الخليتين الناتجتين عن انقسام الخلية البيضية الثانوية بعد تحفيزها بعملية التلقيح.

(ب) يُنظم إفراز هرمون الدوستيرون ضغط الدم وحجمه وضغطه الأسموزي، والمطلوب:

١- ما تأثير نقص حجم الدم وضغطه في الخلايا المتخصصة في جدار الشريان الوارد؟

٢- سمّ الهرمون الذي يعمل بصورة متضادة مع هرمون الدوستيرون لتنظيم عمل الكلية.

٣- ما تأثير أنجيوتنسين II في الشريان الوارد؟

٤- ما تأثير الدوستيرون في الأنثوية الملتوية البعيدة؟

٥- سمّ العضو الذي يُنتج بروتين أنجيوتنسينوجن.

يتبع الصفحة الثالثة ...

الصفحة الثالثة

(١٠ علامات)

- ١- يتم إعطاء الأم سالبة العامل الريزي حقة من الأجسام المضادة لمولد ضد Rh بعد ولادتها لطفل موجب العامل الريزي. كيف تعمل هذه الحقة على منع الاستجابة المناعية لدى الأم؟
- ٢- سمّ ثلاثة ممرات للنقل للجانب للماء والأملاح لدخل الجذر في النبات.
- ٣- وضح آلية عمل الهرمونات الدافية في الثدييات في تغيير نشاط الخلية الهدف.

السؤال الثالث: (٢٠ علامة)

- أ) ترتبط الاختلالات الوراثية عند الإنسان بطفرة كروموسومية أو بطفرة جينية، والمطلوب: (٧ علامات)
  - ١- سمّ ثلاثة اختلالات وراثية مرتبطة بعدد الكروموسومات الجنسية.
  - ٢- ما عدد الكروموسومات في الخلية الجسمية للفرد المصاب بمتلازمة إدوارد؟
  - ٣- اذكر ثلاثة أعراض للإصابة بمرض فيل كيتونوريا.
- ب) يتحكم في ظهور الشعر القصير في الأرنب جين سائد (D)، ويتحكم في ظهور الشعر الطويل جين متنح (d)، ويتحكم في ظهور الشعر الأسود جين سائد (B)، ويتحكم في ظهور الشعر البني جين متنح (b). تزوجت أنثى شعرها قصير أسود غير نقية للصفتين مع نكر شعره قصير بني نقى للصفتين، حسب التوزيع الحر: (٥ علامات)
  - ١- لكتب الطرز الجينية للصفتين معاً للأفراد الناتجة من التزاوج.
  - ٢- ما احتمال ظهور أرنب يحمل الطراز الجيني DdBb من بين جميع الأفراد الناتجة؟

(٨ علامات)

- ١- كيف تؤدي الطفرات التي تغير في عدد المجموعات الكروموسومية إلى تكوين جاميات ثنائية المجموعة الكروموسومية (2n)؟
- ٢- وضح كيف تحدث مرحلة إعادة الاستطاب على جانبي غشاء العصيون.
- ٣- ما أهمية مقارنة مخطط كروموسومات خلايا الجنين بالمخطط الكروموسومي الطبيعي للإنسان؟

السؤال الرابع: (١٩ علامة)

- أ) تزوج شاب مصاب بالعمى اللوني فصيلة نمه (B) من فتاة غير مصابة بالعمى اللوني فصيلة نمها غير معروفة، فأنجبا طفلاً مصاباً بالعمى اللوني وفصيلة نمه (AB) وطفلة غير مصابة بالعمى اللوني فصيلة نمها (O)، فإذا رمزَ الجين الإصابية بالرمز (r) ولجين عدم الإصابة بالرمز (R). المطلوب: (٦ علامات)
  - ١- لكتب الطراز الجيني (للصفتين معاً) لكل من: - الشاب (الأب). - الفتاة (الأم). - الطفلة.
  - ٢- اكتب الطراز الجيني (للصفتين معاً) لجاميات الفتاة (الأم).
  - ٣- ما احتمال إنجاب طفلة مصابة بالعمى اللوني من بين جميع الأبناء؟
- ب) قارن بين كل مما يأتي:

- ١- شاب يحمل الطراز الجيني (HZ) وفتاة تحمل الطراز الجيني (HZ) لصفة الصلغ من حيث الطراز الشكلي لكل منهما.
- ٢- طفرة الإضافة وطفرة الانتقال من حيث كيفية حصول كل منهما.
- ٣- أيونات الصوديوم وأيونات البيوتاسيوم التي تضخها مضخة صوديوم - بوتاسيوم (لتكوين جهد الراحة) من حيث عدد الأيونات.
- ٤- المستقبلات الصوتية والمستقبلات التوازن الحركي من حيث مكان وجود كل منهما في الأذن الداخلية.
- ٥- الخلية البوغية الذكرية الأم والبوبغ الذكرية من حيث عدد المجموعة الكروموسومية لكل منهما.

يتبع الصفحة الرابعة ...

الصفحة الرابعة

(٣ علامات)

ج) تُعدّ بصمة DNA من تطبيقات التكنولوجيا الحيوية في الوراثة، والمطلوب:

- ١- سَمِّ التكنولوجيا الخاصة التي يتم من خلالها فصل قطع DNA .
- ٢- كيف تظهر قطع DNA عند تصوير المادة الهلامية بالأشعة السينية على صورة الأشعة؟
- ٣- كيف تُستخدم بصمة DNA في إثبات الأبوة لطفل معين؟

السؤال الخامس: (٢٣ علامة)

(١٠ علامات)

أ) قسّر كلّ ما يأتي:

- ١- يؤدي اجتماع الجينين السائدين لصفة اللون الأصفر في الفئران إلى موت الجنين في رحم أمه.
- ٢- يكون ضغط الهواء متعادلاً على جانبي غشاء الطبلة في الأذن.
- ٣- ارتفاع تركيز المواد في الدم في الجانب الوريدي من الشعيرة الدموية بعد عملية الارتشاح في تبادل المواد عند الشعيرات الدموية.
- ٤- يتم إحداث ثقب في المنطقة الشفافة المحيطة بالجنين لمعالجة العمق بتقنية ثقب غلاف الجنين.
- ٥- يُشجّع تعريض أحد جانبي الساق للضوء استئصال الخلايا في الطرف البعيد عن الضوء.

ب) وُظفّت نتائج ظاهرة ارتباط الجينات وعملية العبور الجيني في عمل خرائط تُحدّد مواقع الجينات وترتيبها على الكروموسوم، والمطلوب:

- ١- كيف يتم عمل خرائط تُحدّد مواقع الجينات وترتيبها على الكروموسوم؟
- ٢- على ماذا تعتمد نسبة العبور للجيني بين أي زوج من الجينات الموجودة على الكروموسوم؟
- ٣- إذا كانت المسافة بين جينين مرتبطين على نفس الكروموسوم (٢٠) وحدة خريطة جينات. ما نسبة الارتباط بين هذين الجينين؟
- ٤- تكون نسبة العبور بين زوج معين من أزواج الجينات ثابتة ومحددة. لماذا؟

(٨ علامات)

ج)

- ١- حدّد وظيفة واحدة لكل مما يأتي:
  - الأنيبيبات المستعرضة التي تمتد بين الليفيات العضلية.
  - المخاريط في شبكية العين.
  - مادة البرفورين في التخلص من الخلايا المصابة بالفيروسات.
- ٢- صِف تركيب العقد الليمفية في الإنسان.
- ٣- وضّح تأثير السايبتوكاينات التي تفرزها خلايا (T) المساعدة النشطة في كل من:
  - خلايا (T) القاتلة.
  - خلايا (B).

(انتهت الأسئلة)

بسم الله الرحمن الرحيم

امتحان شهادة الدراسة الثانوية العامة لعام ٢٠١٣ (الدورة الشتوية)



صفحة رقم (١)

وزارة التربية والتعليم  
إدارة الامتحانات والاختبارات  
قسم الامتحانات العامة

المبحث: العلوم الحياتية / ٣٣  
الفرع: العام والتقييم الصحي

مدة الامتحان: ٤٥ دقيقة  
التاريخ: ٢٠١٣ / ١ / ١٣

الإجابة النموذجية:

رقم الصفحة في الكتاب	
	السؤال الأول: (٨ علامة)
	٤ فرع / كل فرع علامتان
١٧٤	١- (ع.) يقل الضغط الأسموزي في الأنايب الغذائية
١٦٠	٢- (د) (٥)
١٥٤	٣- (أ) الأشرار
١١٥	٤- (ب) ٣٥%
١٢٦	٥- (أ) الخلايا العاتلة الطبيعية
١٧٧	٦- (د) توجية أسنوبة اللقاح إلى الكسب كمنزلة أثناء عملية التلقيح
١٠٢+١٠٣	٧- (ب) الشريان الرئوي بالطبقة الأخرى
٨٥	٨- (أ) (١)
٩٦	٩- (ب) إزالة شحنة بعض المواد التي تدخل الأنف
٥٩	١٠- (أ) الخلية العنقائية
١٨٤	١١- (ع) صغر البصيلات
٤٥	١٢- (ب) تغير في ترتيب العقدة الشريانية اللونية للجلد
١٧-١٥	١٣- (ب) aaBB
١٩	١٤- (أ) ٥٥%
	<u>ملاحظة:</u>
	- تعقد الإجابة باللغات .
	- تعقد الإجابة بالرموز .
	- تعقد الإجابة باللغات والرموز .
	*** إذا اختلفت الكلمتان عن الرمز فقد
	الإجابة خطأ .

رقم الصفحة في الكتاب	
	السؤال الثاني : (١٠ علامة) .
١٥٥	(١) هـ علامتان / موزعة كالآتي : علاج
١٥٩	- سمي الرتم لا ، إلى قلبية هو عليه علاج علاج
١٥٥	- سمي رقم (٢) ، إلى المنطقة السفلية علاج علاج
١٥٤	- ذرية الحزب رقم (٣) إقرار أنزيمات هافزة علاج علاج لاختبار طبقة الخواص الكيميائية للمخاطبة بالنسبة إلى الأورام
١٥٤	- (بواسطة ناضجة) ، (رسم تخطيطي كان للمعدة) علاج علاج
	(٥) هـ عروبة / موزعة كالآتي :
١٥٤	١- <u>نبتة</u> تنفق ضغط الدم ورجبه ، فلا تنخفض في حياء الرنين العارد لإرتزاز إنزيم رنين علاج علاج
١٥٤	٢- العاقل الأذن للمدر للصورتهم علاج علاج
	٣- <u>لصحة</u> علاج علاج
١٥٤	٤- <u>رمان</u> إعادة انقسام الماء من نبات الصرد علاج علاج لونه شادو الاسود بغير لون انزيمات المحسنة
١٥٤	٥- <u>الكبد</u> علاج علاج
١٥٣	(٨) هـ ا علامتان / موزعة كالآتي : علاج أو مولود الحفيد من الطفل دم الحرك التي تسترمت علاج
١٥٣	١- تؤدي إلى <u>تحلل</u> خلايا الدم الحرك التي تسترمت علاج إلى دم الدم من الحنين في أثناء الفلادة ، وهذا علاج
١٦٨	٢- المرعب الكبر الكثرة والأمنة اللاصية علاج علاج المر الكندي الحامر حرمه ، المر حارة هلو علاج علاج
١٠٧	٣- <u>نتش</u> الحرفون عبر العنشاء اللوزي الداخل اللية طرف علاج علاج مرتبط مع مستقبل البروتين الكاف الذي قد يوجد في استولازم البراز علاج فكرنا مرتكبا معتقدا ، وبنيه المركب المعقد جيبا نعتيا لبناء برديان علاج

رقم الصفحة  
في الكتاب

الحوال الثالث : (٢٠ علامة)

(٢) ٧ علامات / موزعة كالاتي :

١- تبريز (علامة) ، كثيفة (علامة) ، أنت (علامة) الديون (علامة) ، ٥٢

٢- (٤٧) (علامة) أو (٤٦ + ١) أو (٤٣ زوج + ١) ٥٠

٣- تدوات (علامة) معددة (علامة) ، حوب (علامة) لبن (علامة) الجلد (علامة) ٥٤

صفر م حجم الرأس (علامة)

(٥) ٥ علامات / موزعة كالاتي :

١- DDbb ، DDbb ، DdBb ، DdBB (علامة) ، (علامة) ، (علامة) ، (علامة) ٣٨

٢-  $\frac{1}{4}$  (علامة) أو ٢٥% أو ٥٥

(٤) ٨ علامات / موزعة كالاتي :

١- تشبه (علامة) عدم (علامة) التفصال (علامة) أزواج (علامة) الديوسومات (علامة) المثالية (علامة) ٤٢

الآب (علامة) هو (علامة) الأهم (علامة) في (علامة) المسح (علامة) من (علامة) جلبا (علامة)

٢- لا يسمى (علامة) دخول (علامة) أيونات (علامة) المبريد (علامة) الى (علامة) داخل (علامة) العصون (علامة) ، ٨

إذ (علامة) تخلط (علامة) بوليان (علامة) أيونات (علامة) الصوديوم (علامة) تلقائياً (علامة) ، وتفتح (علامة) بوابان (علامة) قنوات (علامة) أيونات (علامة) الناتسيوم (علامة) ، كما (علامة) يؤدى (علامة) الى (علامة) انتقال (علامة) أيونات (علامة) الناتسيوم (علامة) الموجبة (علامة) خلف (علامة) الحاجز (علامة) ، وهذا (علامة) يجعل (علامة) الداخل (علامة) سائلاً (علامة) من (علامة) أخرى (علامة) .

٣- [ لتحيد (علامة) البروتين (علامة) الديوسومات (علامة) ] التي (علامة) تجدد (علامة) في (علامة) لبنة (علامة) ٥٥

(٤) أو (علامة) لتحيد (علامة) إذا (علامة) كانت (علامة) الديوسومات (علامة) طبيعية (علامة) التربيت (علامة) والحدوث (علامة) لها (علامة) تأثير (علامة) ٥٥

تذكر (علامة) إذا (علامة) كان (علامة) الجنين (علامة) صعباً (علامة) بأى (علامة) امراض (علامة) دراسية (علامة) أو (علامة) لكشف (علامة) عنا (علامة) المرئان (علامة) الديوسومات (علامة)





رقم الصفحة في الكتاب	
	الحوال الخامس : ( ٤٣٣ م )
	( P ) ا. معلومات / موزعة علامته لكل فرع الآتي :
٢٤	١- لتأثيرها في عملية صبوت موهبة في <u>عديته</u>
٩٠ + ٨٩	٢- يتولى الأذن الوصل على تكوين معن محدد بالهوية : <u>عديته</u>
	تعمل بتكوين اللغوي <u>عديته</u> المة قناة استاكوس
	دسبب هذا الانتقال كبير فقط اطباء على جانب متا لطلب مقادير
١١٢	٣- لأنه يقع في الدم بعد عملية الارتشاح مواد مثل البروتينات الكبيرة الحجم <u>عديته</u> مما يؤدي الى ارتداد تركيز المواد في الدم في كانت الدم في السعة الموصلة
١٦١	٤- ملوحة الجبن للارتزاع في رطابة الدم <u>عديته</u>
	الكسوة اللاصتوية
	٥- عند تعريف أحد جانبي السات للسند ينقل
١٨٣	الرائس اي الجانب المظلم من السات <u>عديته</u> في زيادة تركيزه
	في فترته <u>عديته</u> ويؤدي ذلك الى تسريح استحالته الخليا
	عند ذلك الجانب الآخر الجانب المعرف للعضو
	( ن ) ه مباح / موزعة كالآتي ا
٣٣	١- معرفة * ثبة افعال جينات العنات البرية * وكما
	حدوث الآتي الجينة البرية <u>عديته</u>
٣٣	٢- المانة فيها <u>عديته</u> وكما زيادة بلانة من الجين لاد اعمال
	حدوث العبور بينها
٣٣	٣- ٨٠٪ <u>عديته</u> <u>عديته</u>
٣٣	٤- لدر لا حين له صوت <u>عديته</u> <u>عديته</u> <u>عديته</u>

اختلاف القول  
واختلافه  
او التوزيع غير المتكافئ



\* لغوی نکتے

- (P) - 1. ضلیۃ موصولۃ آر ضلیۃ موصولیۃ ، ضلیۃ لومہا / ضلیۃ موصولیۃ ذ  
 - 2. طبقۃ شفاۃ = شفاۃ / ضلیۃ  
 - 3. افتراء انزیات = افتراء ضلیۃ انزیات / موصولیۃ  
 - 4. افتراء صواد / ضلیۃ ، آر بریفات / ضلیۃ  
 - 5. تفسیر لومہا = یوینتہ لومہا / ضلیۃ

(L) - 1. نیط ضلیۃ حق صفتہ / ضلیۃ لومہا

انزیات بریۃ =

- 2. ANF = العاص لومہا / ضلیۃ لومہا  
 - 3. بریۃ لومہا / ضلیۃ لومہا آر ان صفتہ لومہا / ضلیۃ لومہا  
 - 4. اذا تبت بریۃ لومہا / ضلیۃ لومہا  
 - 5. زبایۃ نقانیرہ بللغۃ بریۃ لومہا / ضلیۃ لومہا  
 - 6. آر زبایۃ لومہا / ضلیۃ لومہا

- 0

(ع) - 1. بید گند / تکر ، کلمی ، تکرار  
 : تکرار / دھول ، اتقاد ، اضطرار  
 [ ۳ تکرار ، لومہا / ضلیۃ لومہا ]

## السؤال الثاني

ج. ٢ - الرسم مع تحديد الحركات

- عد، كبر، كفرة، وإغتيك ①
- آو، - - - وإغتيك، كفرة ①
- أو، عد، كبر، وإغتيك ①

٣ - يدخل أو ينقص الـ ① الجية، كذرت

- ترمم متفيلة ①

- كونا مركباً لوجهها ①

- نية هينا معناً أو لباء بررسه أو عدد سيشد

## السؤال الثالث :

(P) ١. إذا أتت بعدة أكوكون كسبة للسلازيات فها  
علم اعمار بعدة / اش نلازية اكوكونم ① كوكينيك ذرور

٢ - ① الجلد آر شعور الشعر ①

أو بلاششم صفا ①

أو شعور للور ①

٣ - تلف كلك آر اعانة عقليته ①

(L) ٤. إذا استتم برور في صروفه في لقول مع اعمار صفا  
لرطايه تقند .

٥ . ١ : ٣ ① ، فها

(E) ١- علم اتصال اكوكونم المانة ، صفا ① ، (شاور لاقا) ①  
المتصف  
آو كل . آر جمع

٢- قنوت أويان تقند ① ، قنوت قنوت السويك ①

٣- لتديد لاقنوتك اكوكونم لقصي ⑤

السؤال الرابع:

(P) ١- اذا لم يبدو الاضواء منبأ بتجديد نظارة كيميائية مع  
 الجميع الى الشبان. ارضه الزئبق أو من احتمال ان يكون  
 - اذا كنت أنت من شراءه طرقت هوية بصايك  
 ضابطك.

- اذا غير الرمز في صك بالعملة التي يجب وضع  
 صكك للاستاد الاجابة.

٢- اربع جامعات قتلا. ا أنت من ذك خطأ.

٣- ٥٥٪ أو  $\frac{٥٥}{١٠٠}$  ①

(L) ١- -

٢- وحدة واحدة لا تحتمل لتجربك.

٣-

٤-

٥-

(E) ١- ا بكم تاملت دونه فقه كبر فضل هدي كبراني ①

٢- خطوط وآفته ①. قطع شوك خطأ.

٣- مقارنة كلفوظ لسوزر للفندم كلفوظ لسوزر للام و ①

أو مقارنة كلفوظ لسوزر للفندم مع بدم و ①

أو مقارنة بدمه DNA الطفل مع بدمه DNA الام وبدمه DNA الاب  
 أو مقارنة تسلسل النيكلوتيدات للطفل مع تسلسل النيكلوتيدات للام والاب

\*\*\* سوال الخامس \*\*\*

(P) ۱- ضیاء مینہ لکھو۔ فقط۔

۲-

۳- صواب کج، کج (ک)

۴- لا نزع لکھو۔ (ک)

۵- البعد عن لکھو۔ (ک)

(B) ۱- تحديد نسبي (درناج) لکھو۔ (ک) ، درناج لکھو۔ (ک) اور صبر لکھو۔ (ک)

۲-

۳- لکھو۔ فقط۔ (ک)

۴- موقع کمايت۔ وینے موقع۔ کج۔ / ای سزا لکھو۔ علامت  
فقط

(C) ۱- نقد جہد فضل (امخانیہ آسیانہ) لکھو۔ (ک) لکھو۔  
- نقل اور توصل جہد فضل لکھو۔ (ک) اکمخانیہ آسیانہ۔ (ک) لکھو۔  
اور لکھو۔ لکھو۔

- اور لکھو۔ / اور لکھو۔ لکھو۔

-

۲-

(ک) استیفاء لکھو۔

۳- تحذیر لکھو۔ (ک) لکھو۔ (ک)

استیفاء لکھو۔ (ک)

استیفاء لکھو۔ (ک) - ۵-